



แผนบริหารและพัฒนาอาจารย์
คณะมนุษยศาสตร์และสังคมศาสตร์
ประจำปีการศึกษา 2556

คณะมนุษยศาสตร์และสังคมศาสตร์
มหาวิทยาลัยราชภัฏลำปาง

บทที่ 1

บทนำ

1.1 ประวัติความเป็นมา

คณะมนุษยศาสตร์และสังคมศาสตร์ เกิดขึ้นครั้งแรกตามพระราชบัญญัติวิทยาลัยครู พ.ศ. 2518 มีภาควิชาสังกัดอยู่ 11 ภาควิชา ได้แก่ ภาควิชาภาษาไทย ภาควิชาภาษาต่างประเทศ ภาควิชาบรรณารักษศาสตร์ ภาควิชาศิลปะ ภาควิชาดนตรี ภาควิชานาฏศิลป์ ภาควิชาปรัชญา และศาสนา ภาควิชาสังคมศึกษาวิทยา ภาควิชาประวัติศาสตร์ ภาควิชาภูมิศาสตร์ ภาควิชารัฐศาสตร์ และนิติศาสตร์ เปิดสอนนักศึกษาในระดับ ป.กศ. สูง ทั้งภาคปกติ และภาคต่อเนื่อง (ภาคค่ำ)

คณะมนุษยศาสตร์และสังคมศาสตร์เปิดสอนระดับปริญญาตรีเป็นครั้งแรกในปีการศึกษา 2522 คือ วิชาเอกสังคมศึกษาและจากแผนการพัฒนาเศรษฐกิจและสังคมแห่งชาติ ระยะที่ 4 (พ.ศ. 2520 – 2524) มีผลให้สภาการฝึกหัดครูอนุมัติให้วิทยาลัยครูลำปางดำเนินการ โครงการฝึกหัดอบรมครูและบุคลากรทางการศึกษาประจำการ (อศป.) โดยเปิดสอนระดับ ป.กศ.สูง และ คบ. 2 ปี ในวันเสาร์ – อาทิตย์

ปีการศึกษา 2528 วิทยาลัยครูลำปางได้เปิดสอนหลักสูตรวิชาชีพอื่นนอกจากสาขาวิชาชีพครูและ “โครงการอบรมครูและบุคลากรทางการศึกษาประจำการ” (อปค.) สิ้นสุดลง เกิด “โครงการจัดการศึกษาสำหรับบุคลากรประจำการ (กศ.บป.)” ขึ้นมาแทน คณะมนุษยศาสตร์และสังคมศาสตร์ เปิดสอน กศ. บป. ครั้งแรก ในปีการศึกษา 2529

ในช่วงปี พ.ศ. 2528 – 2534 แม้ว่าวิทยาลัยครูเปิดสอนสาขาวิชาชีพอื่นนอกจากวิชาชีพครู แต่คนส่วนใหญ่ยังคงเข้าใจว่าผลิตแต่ครูเพราะชื่อ “วิทยาลัยครู” กรมการฝึกหัดครู กระทรวงศึกษาธิการจึงได้ขอพระราชทานชื่อใหม่ วันที่ 14 กุมภาพันธ์ 2535 ได้เปลี่ยนชื่อจากวิทยาลัยครูเป็น “สถาบัน ราชภัฏ” พระบาทสมเด็จพระเจ้าอยู่หัวทรงพระกรุณาโปรดเกล้าฯ พระราชทานนาม วิทยาลัยครูลำปางจึงมีชื่อใหม่ว่า “สถาบันราชภัฏลำปาง”

ปี พ.ศ. 2543 กำหนดให้บริหารวิชาการโดยคณะบุคคลมี 3 ระดับ คือ คณะกรรมการบริหารวิชาการ สถาบัน คณะกรรมการบริหารคณะ และคณะกรรมการบริหารโปรแกรมวิชา

พระราชบัญญัติสถาบันราชภัฏ พ.ศ. 2538 เปิดกว้างให้สถาบันสามารถให้การศึกษาวิชาการและวิชาชีพชั้นสูงในระดับที่สูงกว่าระดับปริญญาตรีได้ สถาบันราชภัฏลำปางจึงเริ่มเปิดสอนระดับปริญญาโท โปรแกรมวิชาบริหารการศึกษารุ่นแรกในปี พ.ศ. 2539

คณะมนุษยศาสตร์และสังคมศาสตร์ เปิดสอนปริญญาโทรุ่นแรกในปีการศึกษา 2547 คือ โปรแกรมยุทธศาสตร์การพัฒนา

วันที่ 10 มิถุนายน พ.ศ. 2547 พระบาทสมเด็จพระเจ้าอยู่หัวภูมิพลอดุลยเดช ทรงมี พระบรมราชโองการโปรดเกล้าฯ ประกาศจัดตั้งสถาบันราชภัฏให้เป็นมหาวิทยาลัย มีผลให้สถาบัน ราชภัฏลำปางเปลี่ยนสถานภาพเป็น “มหาวิทยาลัยราชภัฏลำปาง”

ปัจจุบันคณะมนุษยศาสตร์และสังคมศาสตร์ได้ปรับโครงสร้างการบริหารจัดการและภาระงาน ของบุคลากรให้สอดคล้องกับระเบียบปฏิบัติที่ออกตามที่ได้มีการประกาศใช้ “พระราชบัญญัติมหาวิทยาลัยราชภัฏ พ.ศ. 2547”

1.2 ปรัชญา

บัณฑิตคิดเป็น ทำเป็น เน้นคุณธรรม มีความเป็นสากล เพื่อมวลชนของท้องถิ่น

1.3 วิสัยทัศน์

คณะมนุษยศาสตร์และสังคมศาสตร์ จะเป็นศูนย์การเรียนรู้ของสาขาวิชามนุษยศาสตร์ และสังคมศาสตร์ที่ สอดคล้องกับความต้องการของชุมชนและท้องถิ่นมีอัตลักษณ์และมาตรฐานสากล

1.4 พันธกิจ

1. ผลิตบัณฑิตกลุ่มสาขาวิชามนุษย์และสังคมศาสตร์ที่มีคุณธรรม ความรู้ ความสามารถในสาขาวิชาชีพ มี ภูมิปัญญาพัฒนาตนเอง ชุมชนและท้องถิ่น
2. ศึกษาวิจัยสร้างองค์ความรู้เพื่อเป็นฐานการพัฒนาการเรียนการสอน การบริการวิชาการแบบมีส่วนร่วม บนฐานความต้องการของชุมชนและท้องถิ่น
3. ให้บริการวิชาการ วิชาชีพ ด้านมนุษยศาสตร์และสังคมศาสตร์แก่ชุมชนและท้องถิ่น
4. ทำนุบำรุงศาสนา ศิลปวัฒนธรรม และพัฒนาทรัพยากรทางธรรมชาติและสิ่งแวดล้อมอย่างยั่งยืน
5. บริหารจัดการองค์การตามหลักการบริหารจัดการที่ดี

1.5 เป้าประสงค์

1. ได้บัณฑิตกลุ่มสาขาวิชามนุษย์และสังคมศาสตร์ที่สอดคล้องกับความต้องการของสังคม
2. ครูและบุคลากรทางการศึกษาได้รับการยกระดับคุณภาพด้านวิชาการ วิชาชีพ
3. ได้ผลงานวิจัยและองค์ความรู้หรืองานสร้างสรรค์ที่สามารถนำไปใช้ประโยชน์ในการพัฒนาประสิทธิภาพ การศึกษาและการพัฒนาสังคม
4. เป็นแหล่งถ่ายทอดองค์ความรู้และร่วมพัฒนาชุมชนและท้องถิ่น
5. เป็นแหล่งรวบรวมองค์ความรู้ในการอนุรักษ์ ส่งเสริมและเผยแพร่ศิลปวัฒนธรรม ทรัพยากรธรรมชาติและ สิ่งแวดล้อม
6. การบริหารจัดการมีประสิทธิภาพ และมีธรรมาภิบาล

1.6 นโยบายคุณภาพที่เกี่ยวกับผลผลิต

คณะมนุษยศาสตร์และสังคมศาสตร์ มีนโยบายที่สอดคล้องกับพันธกิจและเป้าประสงค์ของคณะดังนี้

1. ผลิตบัณฑิตที่มีความรู้และทักษะวิชาชีพ ใฝ่เรียนรู้ตลอดชีวิต มีวินัย มีคุณธรรมจริยธรรม มีความพอเพียง รู้จักบูรณาการศาสตร์ด้านอื่นเข้ากับศาสตร์ในวิชาชีพได้ทันต่อการเปลี่ยนแปลง เป็นผู้นำและผู้ตามที่ดี และอยู่ในสังคมได้อย่างมีความสุข

2. ส่งเสริมและสนับสนุนผลิตงานวิจัยและงานสร้างสรรค์ให้มีคุณภาพเพื่อนำไปใช้พัฒนาการเรียนการสอน และนำไปใช้ประโยชน์ในการพัฒนาชุมชนและท้องถิ่น ร่วมเรียนรู้และพัฒนาชุมชนและท้องถิ่นให้เข้มแข็ง พึ่งพาตนเองได้ด้วยหลักปรัชญาเศรษฐกิจพอเพียง

3. เป็นแหล่งรวบรวมองค์ความรู้ในการอนุรักษ์ และทำนุบำรุงศิลปวัฒนธรรมของท้องถิ่นภาคเหนือและของชาติ

4. เป็นแหล่งรวบรวมองค์ความรู้ในการอนุรักษ์ทรัพยากรธรรมชาติและสิ่งแวดล้อมของภาคเหนือ

5. บริหารงานด้วยระบบที่ทันสมัย มีความคล่องตัว โปร่งใส ตรวจสอบได้ มีการใช้เทคโนโลยีสารสนเทศ เข้ามาช่วยในการบริหารจัดการ

6. ส่งเสริมความสัมพันธ์อันดีกับศิษย์เก่าอย่างต่อเนื่อง

1.7 โครงสร้างองค์กร

คณะมนุษยศาสตร์และสังคมศาสตร์ มีโครงสร้างองค์กร คือ สำนักงานคณบดี ประกอบด้วย 3 งาน ตามประกาศมหาวิทยาลัย เรื่อง การแบ่งส่วนราชการ เป็นงานในมหาวิทยาลัยราชภัฏลำปาง พ.ศ. 2549 เมื่อวันที่ 18 พฤศจิกายน 2549 ซึ่งในแต่ละงานได้แบ่งงานย่อยเพื่อให้การปฏิบัติงานได้ครอบคลุม และมีประสิทธิภาพมากขึ้น ดังนี้

สำนักงานคณบดี ประกอบด้วย

- งานบริหารทั่วไป
- งานบริการการศึกษา
- งานพัฒนานักศึกษา



1.8 โครงสร้างการบริหาร

โครงสร้างการบริหารงาน แบ่งตามสายงานการบังคับบัญชาที่คณบดีได้มอบหมาย หน้าที่ตามความรับผิดชอบให้รองคณบดีได้กำกับดูแลงานส่วนต่างๆ ตามพันธกิจหลักของคณะ อีกทั้งให้มีคณะกรรมการฝ่ายต่างๆ ที่ตั้งขึ้นเพื่อรองรับภารกิจการบริหารจัดการ ซึ่งอยู่ในการกำกับดูแลตามอำนาจหน้าที่ของคณะกรรมการประจำคณะ ทั้งนี้เพื่อวางรากฐานให้บุคลากร และคณาจารย์ได้มีส่วนร่วมในการบริหารจัดการให้กับคณะ

การบริหารงานของคณะมนุษยศาสตร์และสังคมศาสตร์ มีคณบดีเป็นผู้บังคับบัญชา โดยมีรองคณบดีฝ่ายกิจการนักศึกษา ฝ่ายวิชาการ และฝ่ายวางแผนและพัฒนา ร่วมรับผิดชอบบริหารงานในคณะตามที่คณบดีมอบหมาย และมีประธานสาขาวิชาช่วยบริหารงานด้านวิชาการและอื่นๆ ตามที่คณบดีมอบหมาย

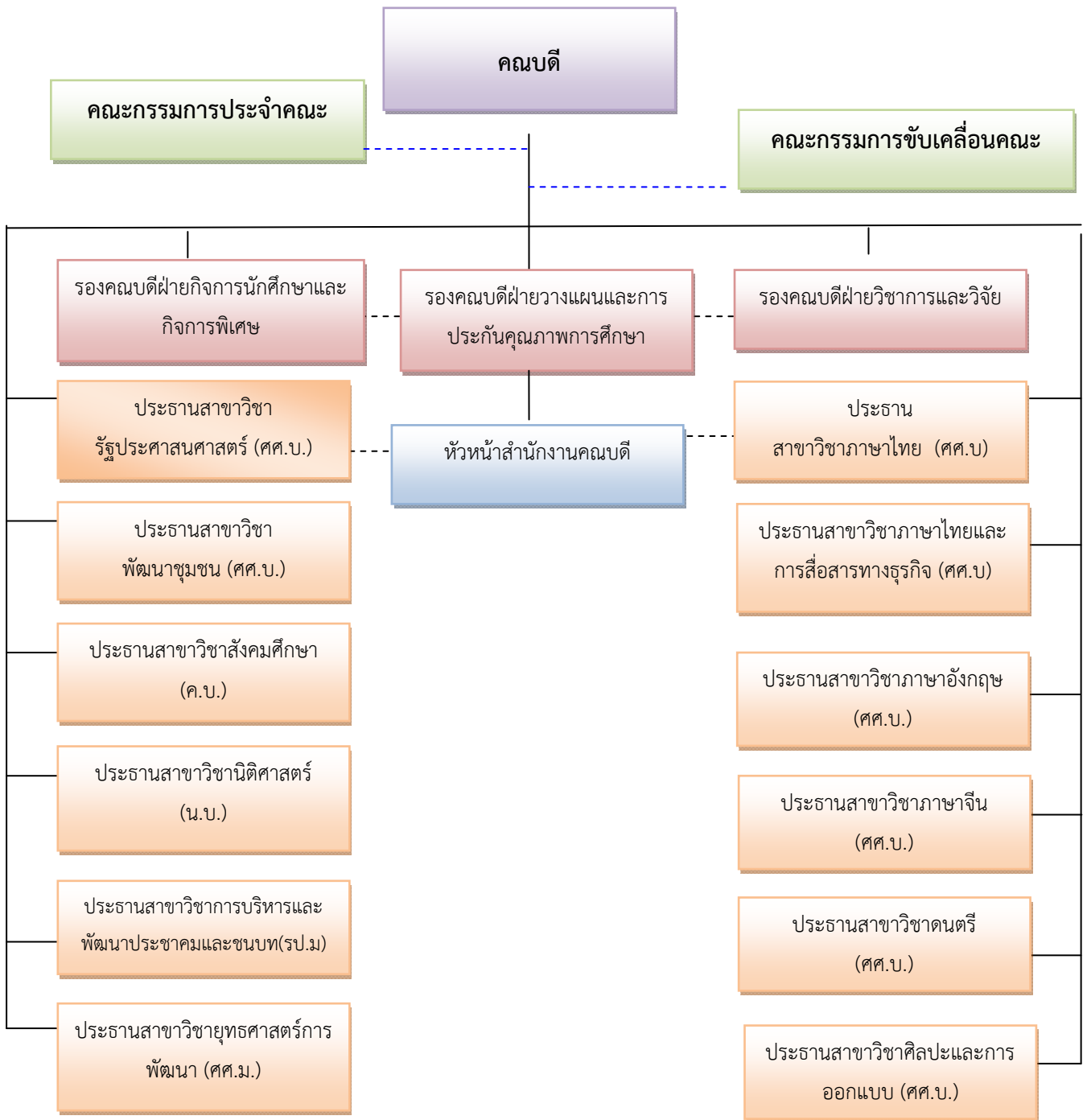
การบริหารงานของสำนักงานคณะ จะมีหัวหน้าสำนักงานคณบดี และมีผู้ปฏิบัติงานร่วมรับผิดชอบในงานตามภารกิจของงาน

ปัจจุบัน สำนักงานคณบดีคณะมนุษยศาสตร์และสังคมศาสตร์ แบ่งโครงสร้างการแบ่งส่วนราชการออกเป็น 3 งาน คือ งานบริหารทั่วไป งานบริการการศึกษา และงานพัฒนานักศึกษา ตามประกาศมหาวิทยาลัย เรื่อง การแบ่งส่วนราชการ เป็นงานในมหาวิทยาลัยราชภัฏรำไพพรรณี พ.ศ. 2549 เมื่อวันที่ 18 พฤศจิกายน 2549

การบริหารงานระดับสาขาวิชา มีประธานสาขาวิชาบริหารงานด้านวิชาการและอื่นๆ ตามที่คณบดีมอบหมาย จำนวน 11 สาขาวิชา ดังนี้

สาขาวิชา ประกอบด้วย

- สาขาวิชาการพัฒนาชุมชน
- สาขาวิชาดนตรี
- สาขาวิชาศิลปะและการออกแบบ
- สาขาวิชาภาษาจีน
- สาขาวิชารัฐประศาสนศาสตร์
- สาขาวิชาภาษาไทย
- สาขาวิชาภาษาอังกฤษ
- สาขาวิชาภาษาไทยและการสื่อสารทางธุรกิจ
- สาขาวิชานิติศาสตร์ (น.บ.)
- สาขาวิชาสังคมศึกษา (ค.บ.)
- สาขาวิชาการบริหารและพัฒนาประชาคมเมืองและชนบท (รป.ม.)



สัญลักษณ์

————— สายบังคับบัญชา

- - - - - สายการประสานงาน ช่วยเหลือ อำนาจความเสถียร

1.9 หลักการจัดทำแผนปฏิบัติการ

แผนบริหารและพัฒนาบุคลากร ประจำปีการศึกษา 2556 คณะมนุษยศาสตร์และสังคมศาสตร์ มีหลักการ ดังนี้

1. สอดคล้องกับแผนกลยุทธ์การพัฒนาคณะมนุษยศาสตร์และสังคมศาสตร์ มหาวิทยาลัยราชภัฏรำปาง ช่วงปี พ.ศ. 2555 – 2559
2. สอดคล้องกับแผนบริหารและพัฒนาบุคลากร พ.ศ.2555-2559 คณะมนุษยศาสตร์และสังคมศาสตร์ มหาวิทยาลัยราชภัฏรำปาง
3. สอดคล้องกับวิสัยทัศน์ พันธกิจ และเป้าประสงค์ ของคณะมนุษยศาสตร์และสังคมศาสตร์
4. เป็นเครื่องมือในการเพิ่มประสิทธิภาพการบริหารงาน ทั้งในลักษณะงานประจำและงานเน้นปฏิบัติการเชิงรุก
5. มีความยืดหยุ่น เอื้อต่อการปรับให้เหมาะสมกับสถานการณ์ เพื่อส่งผลกระทบต่อประโยชน์สูงสุด

1.10 วัตถุประสงค์ของแผน

1. เป็นกรอบแนวทาง และเป็นคู่มือการพัฒนาบุคลากรของคณะมนุษยศาสตร์และสังคมศาสตร์ และเป็นเครื่องมือในการบริหารและติดตามการปฏิบัติงานของคณะผู้บริหาร
2. เป็นเครื่องมือในการติดตามและประเมินผลการดำเนินงานในด้านการพัฒนาบุคลากร ของคณะมนุษยศาสตร์และสังคมศาสตร์ รวมทั้งเป็นเครื่องมือในการติดตามแผนการใช้งบประมาณที่ได้รับการจัดสรรในแต่ละปีงบประมาณ
3. เป็นกลไกในการเพิ่มประสิทธิภาพการปฏิบัติงานของคณะมนุษยศาสตร์และสังคมศาสตร์

1.11 จำนวนงบประมาณทั้งหมด ปีงบประมาณ 2556 แยกตามประเภท และหมวดรายจ่าย

หมวดรายจ่าย	งบแผ่นดิน	งบรายได้	รวม
งบดำเนินงาน	3,888,600	2,215,900	6,104,500
งบลงทุน	324,000	-	324,000
งบอุดหนุน	5,322,800	170,000	5,492,800
รวม	9,535,400	2,385,900	11,921,800

1.12 จุดอ่อน-จุดแข็ง ด้านบุคลากร

จุดแข็ง

- 1) อาจารย์ในคณะมีวุฒิตรงกับสาขาวิชาที่สอน
- 2) อาจารย์ในคณะมีความรู้ความสามารถที่หลากหลาย

จุดอ่อน

- 1) จำนวนอาจารย์ไม่สอดคล้องกับเกณฑ์มาตรฐานระดับอุดมศึกษา
- 2) อาจารย์มีภาระงานมาก
- 3) จำนวนคนและคุณภาพงานของบุคลากรสายสนับสนุนไม่สอดคล้องกับภาระงานและจำนวนอาจารย์

โอกาส

- 1) มหาวิทยาลัยส่งเสริมให้พนักงานมหาวิทยาลัยมีความก้าวหน้าด้านวิชาการและค่าตอบแทน
- 2) มหาวิทยาลัยมีกองทุนพัฒนาบุคลากร
- 3) สื่อเทคโนโลยีที่ทันสมัย ทำให้อาจารย์สามารถติดต่อและเรียนรู้ได้ด้วยตนเอง

1.13 ข้อเสนอแนะในการพัฒนาจากการสำรวจความต้องการของบุคลากร

ข้อเสนอแนะพัฒนาอาจารย์

- 1) คณะฯ ควรมีการจัดประชุมบุคลากร เพื่อสร้างความเข้าใจและแจ้งผลการดำเนินงานต่าง ๆ ให้แก่บุคลากรรับทราบ เพื่อให้เกิดการร่วมมือและร่วมกันปฏิบัติงานให้มีประสิทธิภาพมากยิ่งขึ้น
- 2) คณะฯ ควรจัดระบบพี่เลี้ยงในการทำผลงานวิชาการและงานวิจัย ให้แก่อาจารย์รุ่นใหม่ ที่ต้องการผลิตผลงานวิชาการและงานวิจัย
- 3) คณะฯ ควรจัดกิจกรรมหรือโครงการเพื่อสร้างองค์ความรู้ด้านการวิจัยและการบริการวิชาการให้แก่อาจารย์อย่างสม่ำเสมอ
- 4) คณะฯ ควรจัดกิจกรรมโครงการพัฒนาตามแผนพัฒนาบุคลากรอย่างครบถ้วน
- 5) คณะฯ ควรกระตุ้นให้อาจารย์ผลิตผลงานทางวิชาการ เช่น บทความ งานวิจัย หรือ งานสร้างสรรค์ ให้เป็นที่ยอมรับในระดับชาติหรือนานาชาติ
- 6) การจัดโครงการศึกษาดูงานของคณะฯ ควรมีการสำรวจความต้องการของอาจารย์และบุคลากรก่อน เพื่อให้ตรงตามวัตถุประสงค์ที่กำหนด และควรมีแผนการดำเนินงานที่ชัดเจน

ข้อเสนอแนะพัฒนาบุคลากรสายสนับสนุน

- 1) คณะฯ ควรมีการจัดโครงการที่พัฒนาบุคลากรตามสายปฏิบัติงานเป็นประจำทุกปี
- 2) คณะฯ ควรมีการส่งเสริมและสนับสนุนให้บุคลากร ได้พัฒนาตนเองในสายปฏิบัติงานกับหน่วยงานภายนอก
- 3) คณะฯ ควรมีการสร้างขวัญและกำลังใจในการทำงานให้แก่บุคลากรสายสนับสนุน
- 4) คณะฯ ควรมีการจัดทำคู่มือปฏิบัติงานแก่บุคลากร เพื่อใช้เป็นแนวทางในการดำเนินงาน เพื่อลดภาระงาน และเพิ่มประสิทธิภาพในการทำงาน เพื่อให้การบริการเกิดความรวดเร็วและถูกต้อง

1.1.4 เป้าหมายการพัฒนา

คณะมนุษยศาสตร์และสังคมศาสตร์ มหาวิทยาลัยราชภัฏรำไพกาลำปาง กำหนดเป้าหมายการพัฒนาบุคลากร คณะมนุษยศาสตร์และสังคมศาสตร์ 2555-2559 ดังนี้

1) บุคลากร มีเป้าหมาย ดังนี้

1. ร้อยละของอาจารย์ที่ได้รับผลการประเมินประสิทธิภาพการสอนของอาจารย์ในแต่ละภาคการศึกษาในระดับดีขึ้นไปทุกรายวิชา
2. ร้อยละของจำนวนอาจารย์ประจำที่มีผลงานวิจัย
3. ร้อยละของอาจารย์ที่มีวุฒิปริญญาเอกต่อจำนวนอาจารย์ประจำของคณะ
4. ร้อยละของอาจารย์ที่ตำแหน่งทางวิชาการต่อจำนวนอาจารย์ประจำของคณะ
5. ร้อยละของงานวิจัยและงานสร้างสรรค์ที่ได้รับการตีพิมพ์เผยแพร่
6. ร้อยละของงานวิจัยหรืองานสร้างสรรค์ที่ได้นำไปใช้ประโยชน์
7. ร้อยละของผลงานวิชาการที่ได้รับรองคุณภาพ
8. จำนวนงบประมาณดำเนินงานวิจัยต่อคน
9. ร้อยละของอาจารย์ที่ได้รับการพัฒนาทักษะวิชาการ เทคนิคการสอนและการวัดผล
10. ร้อยละของบุคลากรสายสนับสนุนที่ได้รับการพัฒนาศักยภาพด้านทักษะการปฏิบัติงาน
11. ร้อยละของการประเมินการปฏิบัติตามจรรยาบรรณ
12. ระดับความพึงพอใจต่อแผนบริหารและการพัฒนาของบุคลากร
13. ความพึงพอใจเกี่ยวกับสภาพแวดล้อมสิ่งสนับสนุนและขวัญกำลังใจ
12. ระดับความพึงพอใจ ในการบริหารงานของผู้บริหารระดับคณะ
13. ร้อยละของจำนวนอาจารย์อาจารย์ใหม่ที่รับทดแทนและสรรหาเพิ่มเติมให้เป็นไปตามเกณฑ์มาตรฐานระดับอุดมศึกษา
14. จำนวนบุคลากรสายสนับสนุนที่รับทดแทนและสรรหาเพิ่มเติมต่อจำนวนอาจารย์

1.15 งบประมาณที่ได้รับการจัดสรรในการพัฒนาบุคลากร

ปีงบประมาณ พ.ศ.2556 คณะมนุษยศาสตร์และสังคมศาสตร์ ได้รับจัดสรรงบประมาณในการพัฒนาบุคลากร ตามโครงการส่งเสริมและพัฒนากระบวนการบริหารทรัพยากรบุคคล จำนวน 540,000 บาท ตามรายละเอียดแผนงานโครงการต่อไปนี้

แผนพัฒนาบุคลากร กลยุทธ์ โครงการ/กิจกรรม ปีการศึกษา 2556

โครงการ/กิจกรรม	ตัวชี้วัด	ระยะเวลา	ประมาณการ งบประมาณ	กลุ่มเป้าหมาย	ผู้รับผิดชอบดำเนินการ
1) ประเมินประสิทธิภาพการสอนของอาจารย์ปีการศึกษา 2556	1. ร้อยละของอาจารย์ที่ได้รับผลการประเมินประสิทธิภาพการสอนของอาจารย์ในแต่ละภาคการศึกษาในระดับดีขึ้นไปทุกรายวิชา ไม่น้อยกว่า 3.51 จากคะแนนเต็ม 5	ภาคเรียนที่ 1/2556 ภาคเรียนที่ 2/2556	-	นักศึกษาที่ลงทะเบียนเรียนในรายวิชาที่เปิดสอนของคณะมนุษยศาสตร์และสังคมศาสตร์	ฝ่ายวิชาการ
2) โครงการคลินิกวิจัยและการพัฒนาผลงานวิชาการ	2. ร้อยละ 80 ของจำนวนอาจารย์ประจำที่มีผลงานวิจัย	ปีการศึกษา 2556	80,000	อาจารย์	ฝ่ายวิชาการ
	3. ร้อยละ 30 ของอาจารย์ที่มีตำแหน่งทางวิชาการต่อจำนวนอาจารย์ประจำของคณะ	ปีการศึกษา 2556			
	4. ร้อยละ 10 ของงานวิจัยและงานสร้างสรรค์ที่ได้รับการตีพิมพ์เผยแพร่	ปีปฏิทิน พ.ศ.2556			
	5. ร้อยละ 20 ของงานวิจัยหรืองานสร้างสรรค์ที่ได้นำไปใช้ประโยชน์	ปีปฏิทิน พ.ศ.2556			
	6. ร้อยละ 25 ของผลงานวิชาการที่ได้รับรองคุณภาพ	ปีปฏิทิน พ.ศ.2556			
3) สนับสนุนทุนวิจัยสาขา คณะมนุษยศาสตร์และสังคมศาสตร์	7. จำนวนงบประมาณดำเนินงานวิจัย 25,000 ต่อคน	ปีงบประมาณ พ.ศ.2556	7,810,392	อาจารย์	ฝ่ายวิชาการ
4) โครงการสัมมนาเชิงปฏิบัติการเพื่อการเป็นมืออาชีพ-การจัดการเรียนการสอนตามมาตรฐาน TQF และการวัดและประเมินผล	9. ร้อยละ 80 ของอาจารย์ที่ได้รับการพัฒนาทักษะวิชาการ เทคนิคการสอนและการวัดผล	ปีการศึกษา 2556	45,000	อาจารย์	ฝ่ายวิชาการ

โครงการ/กิจกรรม	ตัวชี้วัด	ระยะเวลา	ประมาณการงบประมาณ	กลุ่มเป้าหมาย	ผู้รับผิดชอบดำเนินการ
6) ประเมินการปฏิบัติตามจรรยาบรรณ	11. ร้อยละ 80 ของผลการประเมินการปฏิบัติตามจรรยาบรรณ	ปีการศึกษา 2556	-	อาจารย์และเจ้าหน้าที่	สำนักงานคณบดีและรองคณบดี ฝ่ายวางแผนและการประกัน คุณภาพการศึกษา
7) ประเมินความพึงพอใจแผนบริหารและการพัฒนาของบุคลากร	12. ระดับความพึงพอใจต่อแผนบริหารและการพัฒนาของบุคลากร ไม่น้อยกว่า 3.51 จากคะแนนเต็ม 5	ปีการศึกษา 2556	5,000	อาจารย์และเจ้าหน้าที่	สำนักงานคณบดีและรองคณบดี ฝ่ายวางแผนและการประกัน คุณภาพการศึกษา
8) ประเมินความพึงพอใจเกี่ยวกับสภาพแวดล้อมสิ่งสนับสนุนและขวัญกำลังใจ	13. ความพึงพอใจเกี่ยวกับสภาพแวดล้อมสิ่งสนับสนุนและขวัญกำลังใจไม่น้อยกว่า 4.00 จากคะแนนเต็ม 5	ปีการศึกษา 2556	-	อาจารย์และเจ้าหน้าที่	สำนักงานคณบดีและรองคณบดี ฝ่ายวางแผนและการประกัน คุณภาพการศึกษา
9) ประเมินการบริหารงานของผู้บริหารระดับคณะ	12. ระดับความพึงพอใจ ในการบริหารงานของผู้บริหารระดับคณะ ไม่น้อย 3.51 จากคะแนนเต็ม 5	ปีการศึกษา 2556	-	อาจารย์และเจ้าหน้าที่	สำนักงานคณบดีและรองคณบดี ฝ่ายวางแผนและการประกัน คุณภาพการศึกษา
10) กรอบอัตรากำลังสายวิชาการ	13. ร้อยละ 5 ของจำนวนอาจารย์ใหม่ที่รับทดแทนและสรรหาเพิ่มเติมให้เป็นไปตามเกณฑ์มาตรฐานระดับอุดมศึกษา	ปีการศึกษา 2556	-	อาจารย์	สำนักงานคณบดีและรองคณบดี ฝ่ายวางแผนและการประกัน คุณภาพการศึกษา