

## บทที่ ๑

### ๑) นโยบายด้านงานวิจัยของคณะมนุษยศาสตร์และสังคมศาสตร์

มหาวิทยาลัยราชภัฏรำไพพรรณี เป็นมหาวิทยาลัยที่มุ่งเพื่อการพัฒนาท้องถิ่น ซึ่งมีพันธกิจหลายประการด้วยกัน โดยมีพันธกิจหลักคือการจัดการศึกษา การบริการวิชาการแก่ท้องถิ่น และการวิจัย โดยการวิจัย มุ่งเน้นเพื่อการพัฒนาสังคมและท้องถิ่น ทั้งนี้ มุ่งจะยกระดับงานวิจัยให้เป็นที่ยอมรับในวงวิชาการระดับประเทศ มุ่งใช้งานวิจัยในการสร้างความรู้/องค์ความรู้เพื่อสังคมประเทศชาติได้ใช้ในการแก้ปัญหา และ/หรือพัฒนาประเทศ ให้เป็นแหล่งอ้างอิงทางวิชาการ อันถือเป็นภารกิจและเป็นพันธกิจของมหาวิทยาลัย

เพื่อให้การดำเนินงานวิจัยของคณะมนุษยศาสตร์และสังคมศาสตร์ สำเร็จไปได้ด้วยดี คณะจึงกำหนดนโยบายด้านการวิจัยในปีการศึกษา ๒๕๕๕-๒๕๕๙ ไว้คือ

๑. กระตุ้น/สร้างบุคลากรทำงานวิจัย หรือร่วมงานกับสถาบันอื่นที่มีความเข้มแข็ง
๒. สนับสนุนการทำวิจัยสำหรับนักวิจัยใหม่(ทุนวิจัย)
๓. บุคลากรคณะต้องมีผลงานวิจัย หรือผลงานทางวิชาการ
๔. สนับสนุนให้บุคลากรทำงานวิจัย หาแหล่งทุนสนับสนุนและการผลิตผลงานวิชาการ
๕. พัฒนาให้มีหน่วยงานวิจัยที่มีความเป็นสากล (สนับสนุนให้บุคลากรทำงานวิจัยให้มากขึ้น)
๖. เพิ่มการสนับสนุนงานวิจัยของนักศึกษาและบุคลากร(งานวิจัย เวทีแลกเปลี่ยนงานวิจัย ตีพิมพ์เผยแพร่ง)
๗. พัฒนางานวิจัยที่สามารถสนับสนุนท้องถิ่นและสามารถเผยแพร่สู่ระดับสากลได้
๘. สร้างเครือข่ายงานวิจัยทั้งภายในและภายนอก(คน+ท้องถิ่น)

ทั้งนี้คณะฯ จัดงบประมาณสำหรับการพัฒนาบุคลากรในการเดินทางไปราชการ และจัดสรรงบประมาณในการทำวิจัยสร้างสรรค์ และวิจัยในชั้นเรียนของคณาจารย์ทุกคน

ทิศทางการดำเนินการวิจัยของคณะมนุษยศาสตร์และสังคมศาสตร์ กำหนดไว้ ๕ ด้าน ได้แก่

๑. การวิจัยเพื่อแก้ปัญหาและ/หรือการพัฒนาชุมชนหรือสังคม
๒. การวิจัยเพื่อสร้างองค์ความรู้
๓. การวิจัยควบคุมหรือผสมผสานกับกระบวนการสร้างบัณฑิต
๔. การวิจัยเพื่อพัฒนาภาคอุตสาหกรรมเพื่อการแข่งขันของประเทศ
๕. การวิจัยเพื่อสร้างนวัตกรรมในการผลิตสินค้าและบริการ

## ๒) แผนยุทธศาสตร์ ๕ ปี ของคณะมนุษยศาสตร์และสังคมศาสตร์ ด้านการวิจัย

คณะมนุษยศาสตร์และสังคมศาสตร์ ได้กำหนดการพัฒนางานวิจัยและงานสร้างสรรค์ไว้ในแผนการพัฒนาคณะมนุษยศาสตร์และสังคมศาสตร์ ระยะ ๕ ปี ดังนี้

### ประเด็นยุทธศาสตร์ที่ ๒ การพัฒนางานวิจัยและงานสร้างสรรค์เพื่อเพิ่มศักยภาพและขีดความสามารถในการทำงาน

เป้าหมายมีผลงานวิจัย งานสร้างสรรค์และองค์ความรู้ ในด้านมนุษยศาสตร์และสังคมศาสตร์ที่สามารถนำไปใช้ประโยชน์ในการจัดการศึกษาและ การพัฒนาสังคม ที่ส่งผลต่อการพัฒนาคุณภาพชีวิตและเพิ่มศักยภาพในการแข่งขันของประเทศ ภายใต้การบริหารจัดการความรู้อย่างมีประสิทธิภาพ

กลยุทธ์	เป้าหมายปี ๒๕๕๕-๒๕๕๙
๑. ส่งเสริม สนับสนุน การวิจัยพื้นฐาน วิจัยประยุกต์ และวิจัยบูรณาการ	๑) มีผลงานวิจัยและผลงานสร้างสรรค์ที่ได้รับการตีพิมพ์หรือเผยแพร่ในระดับชาติและระดับนานาชาติ ๒) มีผลงานวิจัยและผลงานสร้างสรรค์และนวัตกรรมที่ตอบสนองต่อการนำไปใช้ประโยชน์เพื่อการแก้ไขปัญหาและการพัฒนาชุมชน ท้องถิ่น สังคม และประเทศชาติ
๒. ส่งเสริมและสนับสนุนการตีพิมพ์หรือเผยแพร่ ผลงานวิจัยและงานสร้างสรรค์ทั้งในระดับชาติและระดับนานาชาติ	๓) มีผลงานวิจัย ผลงานสร้างสรรค์ และนวัตกรรมที่สร้างมูลค่าเพื่อพัฒนาศักยภาพและขีดความสามารถในการแข่งขัน และนำไปสู่การจดทะเบียนทรัพย์สินทางปัญญา และการผลิตในเชิงพาณิชย์ มีระบบและกลไกการพัฒนางานวิจัยหรืองาน
๓. สร้างและพัฒนานักวิจัย ระบบการบริหารการวิจัย และสิ่งเอื้ออำนวยต่อการวิจัย	๔) สร้างสรรค์เพื่อสร้าง ส่งเสริม และควบคุมคุณภาพงานวิจัย รวมทั้งสร้างจิตสำนึกที่ดี มีคุณธรรมแก่นักวิจัย

### ๓. แนวทางการบริหารโครงการวิจัย

#### แนวทางการบริหารโครงการวิจัย

งบประมาณเพื่อการวิจัยของคณะมนุษยศาสตร์และสังคมศาสตร์ จำแนกเป็น ๓ ประเภท ได้แก่

๑. งบประมาณแผ่นดิน
๒. งบประมาณเงินรายได้มหาวิทยาลัย
๓. งบประมาณจากแหล่งทุนภายนอก

ขั้นตอน	งบประมาณแผ่นดิน	งบประมาณเงินรายได้มหาวิทยาลัย	งบประมาณจากแหล่งทุนภายนอก
๑. การเสนอของบประมาณ	<p>๑.๑) อาจารย์ / นักวิจัย จัดทำโครงการ เสนอไปยัง คณะ/สถาบันเพื่อจัดลำดับความสำคัญและรวบรวมส่งไปยัง หน่วยจัดการงานวิจัยของคณะ</p> <p>๑.๒) คณะกรรมการหน่วยจัดการงานวิจัยคณะมนุษยศาสตร์และสังคมศาสตร์ พิจารณาวิเคราะห์ จัดลำดับความ สำคัญและสรุปภาพรวมส่ง วช. และส่วนแผนงานและโครงการ</p> <p>๑.๓) ส่วนแผนงานฯส่งโครงการและงบประมาณไปยังสำนักงบประมาณ</p> <p>๑.๔) ส่วนแผนงานฯ แจ้งวงเงินที่ได้รับจากสำนักงบประมาณให้ส่วนฯวิจัย</p> <p>๑.๕) ส่วนฯวิจัยโดยคณะกรรมการพิจารณา ทบทวนและปรับงบประมาณ โครงการให้อยู่ภายในวงเงินที่ได้รับ</p> <p>๑.๖) ส่วนฯวิจัยประสานคณะ/สถาบันให้ จัดทำแผนงบประมาณรายโครงการ</p>	<p>๑.๑) ส่วนส่งเสริมและพัฒนาวิจัย เสนอขอของงบประมาณวงเงินรวม</p>	<p>๑.๑) อาจารย์/นักวิจัย/คณะ/จัดทำโครงการเสนอขอ งบประมาณจากแหล่งทุนภายนอก</p> <p>๑.๒) เมื่อได้รับอนุมัติโครงการ มหาวิทยาลัย/คณะ/สถาบันทำสัญญารับทุนกับแหล่งทุน <b>(กรณีทีคณะ/สถาบันจัดทำสัญญาเองต้องได้รับการมอบอำนาจจากอธิการบดีก่อน)</b></p>
๒. การจัดสรร/ประกาศทุนโครงการ	<p>๒.๑) ส่วนฯวิจัยจัดทำประกาศรายชื่อโครงการวิจัย งบประมาณแผ่นดินพร้อมแนบแผน งบประมาณราย โครงการ</p> <p>๒.๒) ส่วนฯวิจัยเสนออธิการบดีลงนามใน ประกาศฯหลังจากที่พร.บ.งบประมาณ ประกาศใช้ จากนั้นส่งให้คณะ/สถาบัน</p>	<p>๒.๑) อาจารย์/นักวิจัย เสนอโครงการเพื่อขอ งบประมาณไปยังส่วนฯวิจัย</p> <p>๒.๒) ส่วนฯวิจัยโดยคณะกรรมการฯ พิจารณาอนุมัติงบประมาณและจัดทำประกาศโดยแนบแผนงบประมาณรายโครงการ</p>	<p>๒.๑) คณะ/สถาบันจัดทำประกาศฯ การบริหารการเงินฯทุนวิจัย จากแหล่งทุนภายนอกที่ผ่าน การพิจารณาจาก คณะ กรรมการบริหาร คณะ/ สถาบัน ส่งส่วนฯวิจัย</p> <p>๒.๒) ส่วนฯวิจัยพิจารณาก่อน นำเสนออธิการบดีลงนาม</p> <p>๒.๓) ส่วนฯวิจัยส่งประกาศที่ อธิการบดีลงนามแล้วให้ คณะ/สถาบัน</p>

## บทที่ ๒

### ขั้นตอนการขอรับทุนอุดหนุนการวิจัย คณะมนุษยศาสตร์และสังคมศาสตร์ มหาวิทยาลัยราชภัฏรำไพพรรณี

#### ๑) ขั้นตอนการขอรับทุนอุดหนุนการวิจัยภายใน

##### ขั้นตอนที่ ๑ การประกาศให้ทุนอุดหนุนการวิจัย

คณะมนุษยศาสตร์และสังคมศาสตร์ จะจัดทำบันทึกข้อความถึงทุกสาขาวิชาเพื่อแจ้งให้บุคลากรภายในคณะทราบถึงประกาศการให้ทุนอุดหนุนการวิจัยและข้อกำหนดการให้ทุน อีกทั้งทาง Website ของ คณะมนุษยศาสตร์และสังคมศาสตร์ คือ <http://www.human.lpru.ac.th> หรือติดตามได้จาก ข่าวประชาสัมพันธ์ของคณะมนุษยศาสตร์และสังคมศาสตร์

##### ขั้นตอนที่ ๒ เขียนโครงการงานวิจัยเสนอขอรับทุน

บุคลากรภายในคณะมนุษยศาสตร์และสังคมศาสตร์มหาวิทยาลัยราชภัฏรำไพพรรณีที่สนใจทำวิจัยสามารถดูรายละเอียดพร้อมจัดทำข้อเสนอโครงการวิจัยตามแบบวิจัย ว๑-ค /ว๑-ข ส่งข้อเสนอโครงการวิจัยดังกล่าวมายังคณะมนุษยศาสตร์และสังคมศาสตร์

##### ขั้นตอนที่ ๓ เสนอคณะกรรมการพิจารณา

คณะมนุษยศาสตร์และสังคมศาสตร์ รวบรวมข้อเสนอโครงการวิจัย ให้คณะกรรมการ ซึ่งมีหน้าที่พิจารณากลับกรองและตัดสินข้อเสนอโครงการ

##### ขั้นตอนที่ ๔ แก้ไขปรับปรุง และประกาศรายชื่อผู้ได้รับทุนอุดหนุนการวิจัย

คณะมนุษยศาสตร์และสังคมศาสตร์แจ้งแก่นักวิจัยเพื่อแก้ไขปรับปรุงข้อเสนอโครงการวิจัยตามคำแนะนำของคณะกรรมการ และจัดทำประกาศรายชื่อผู้ได้รับทุนอุดหนุนการวิจัยอย่างเป็นทางการ

##### ขั้นตอนที่ ๕ ปฐมนิเทศชี้แจงขั้นตอนการดำเนินงานวิจัยภายหลังได้รับทุนอุดหนุนการวิจัย จัดทำสัญญาการรับทุนอุดหนุนการวิจัยและแผนปฏิบัติงานวิจัยเพื่อขออนุมัติ งบประมาณเบิกจ่าย

คณะมนุษยศาสตร์และสังคมศาสตร์ จัดปฐมนิเทศเพื่อชี้แจงขั้นตอนการดำเนินงานวิจัย ให้แก่นักวิจัย ทำสัญญาการรับทุนอุดหนุนการวิจัย และแผนงบประมาณเพื่อขออนุมัติงบประมาณเบิกจ่าย

## ขั้นตอนที่ ๖ ดำเนินการทําวิจัยตามแผนงานที่ได้รับไว้ในข้อเสนอโครงการวิจัย มีรายละเอียดดังนี้

- ๖.๑ นักวิจัยส่งหลักฐานการเบิกจ่ายงบประมาณสนับสนุนการวิจัย งวดที่ ๑ สำเนาแผนงบประมาณที่ได้รับการอนุมัติส่งแก่คณะมนุษยศาสตร์และสังคมศาสตร์
- ๖.๒ นักวิจัยจัดทำรายงานการเงิน ประจำงวดที่ ๑ พร้อมส่งรายงานความก้าวหน้า
- ๖.๓ คณะกรรมการ พิจารณารายงานความก้าวหน้าและจัดทำหนังสือยืนยันให้มีการดำเนินงานวิจัยต่อ
- ๖.๔ นักวิจัยส่งหลักฐานเช่นเดียวกับข้อ ๖.๑ เพื่อขอเบิกเงินสนับสนุนการวิจัยงวดที่ ๒
- ๖.๕ เมื่อเสร็จสิ้นการวิจัย นักวิจัยต้องจัดทำรายงานการเงินตามแบบวิจัย และรายงานการวิจัยฉบับสมบูรณ์ พร้อมซีดีรอม ตามที่ระบุในสัญญารับทุน

## ๒) ขั้นตอนการขอรับทุนอุดหนุนการวิจัยจากแหล่งทุนภายนอก

### ขั้นตอนที่ ๑ การแจ้งให้ทราบการให้ทุนอุดหนุนการวิจัยจากแหล่งทุนภายนอก

เมื่อคณะมนุษยศาสตร์และสังคมศาสตร์ได้รับหนังสือจากหน่วยงานภายนอก อาทิ สำนักงานคณะกรรมการการอุดมศึกษา (สกอ.) สำนักงานกองทุนสนับสนุนการวิจัย (สกว.) สำนักงานคณะกรรมการวิจัยแห่งชาติ (วช.) สำนักงานส่งเสริมและพัฒนามหาวิทยาลัยและเทคโนโลยี (สวทช.) สำนักงานกองทุนสนับสนุนการสร้างเสริมสุขภาพแห่งชาติ (สสส.) สถาบันส่งเสริมการจัดการความรู้เพื่อสังคม (สคส.) สำนักงานคณะกรรมการวัฒนธรรมแห่งชาติ (สวช.) สำนักงานคณะกรรมการพัฒนาเยาวชนแห่งชาติ (สยช.) ฯลฯ เพื่อให้ทุนสนับสนุนงานวิจัยในด้านต่าง ๆ ทางคณะมนุษยศาสตร์และสังคมศาสตร์จะดำเนินการทำประกาศแจ้งไปยังสาขาวิชาต่างๆ ของคณะนอกจากนี้ยังแจ้งทาง Website ของคณะอีกทางหนึ่ง

### ขั้นตอนที่ ๒ เขียนโครงร่างงานวิจัยเสนอขอรับทุน

บุคลากรที่สนใจในการทำวิจัยเขียนโครงร่างงานวิจัยตามแบบฟอร์มข้อเสนอโครงการวิจัยของแหล่งทุนต่าง ๆ ซึ่งสามารถดูได้จาก Website ของหน่วยงานต่าง ๆ ที่นักวิจัยสนใจ

### ขั้นตอนที่ ๓ เสนอสถาบันวิจัยและพัฒนา

คณะมนุษยศาสตร์และสังคมศาสตร์รวบรวมโครงการวิจัยที่ท่านได้ส่งมาเพื่อส่งไปยังสถาบันวิจัยและพัฒนาและแหล่งทุนสนับสนุนการวิจัยนั้น ๆ

### ขั้นตอนที่ ๔ แก้ไขปรับปรุง

เมื่อมีการชี้แจงให้นักวิจัยแก้ไขข้อเสนอโครงการวิจัยจากแหล่งทุนต่าง ๆ ทางคณะมนุษยศาสตร์และสังคมศาสตร์จะได้แจ้งแก่นักวิจัยทราบเพื่อดำเนินการแก้ไขและจัดส่งไปยังแหล่งทุนอีกครั้งหนึ่ง

## ขั้นตอนที่ ๕ อนุมัติทำสัญญา

โครงการงานวิจัยที่ผ่านการพิจารณาจากแหล่งทุนภายนอก

ข้อเสนอโครงการวิจัยที่ผ่านการพิจารณาจากแหล่งทุนภายนอก บางแหล่งทุนจะส่งมาให้สถาบันวิจัยและพัฒนา แล้วส่งต่อมายังคณะฯ เพื่อประสานกับนักวิจัยทำสัญญารับทุนอุดหนุนวิจัย ซึ่งทางแหล่งทุนจะทำสัญญาหลักกับมหาวิทยาลัย โดยมีอธิการบดีเป็นผู้ลงนามรับทุน ส่วนนักวิจัยจะเป็นหัวหน้าโครงการจะต้องมาทำสัญญากับอธิการบดี (มหาวิทยาลัย) อีกชั้นหนึ่ง หรือบางหน่วยงานถ้าโครงการงานวิจัยผ่านการพิจารณาและอนุมัติผ่านแล้วก็จะแจ้งประสานไปยังนักวิจัยโดยตรง เพื่อทำสัญญารับทุนอุดหนุนการวิจัย

### หมายเหตุ

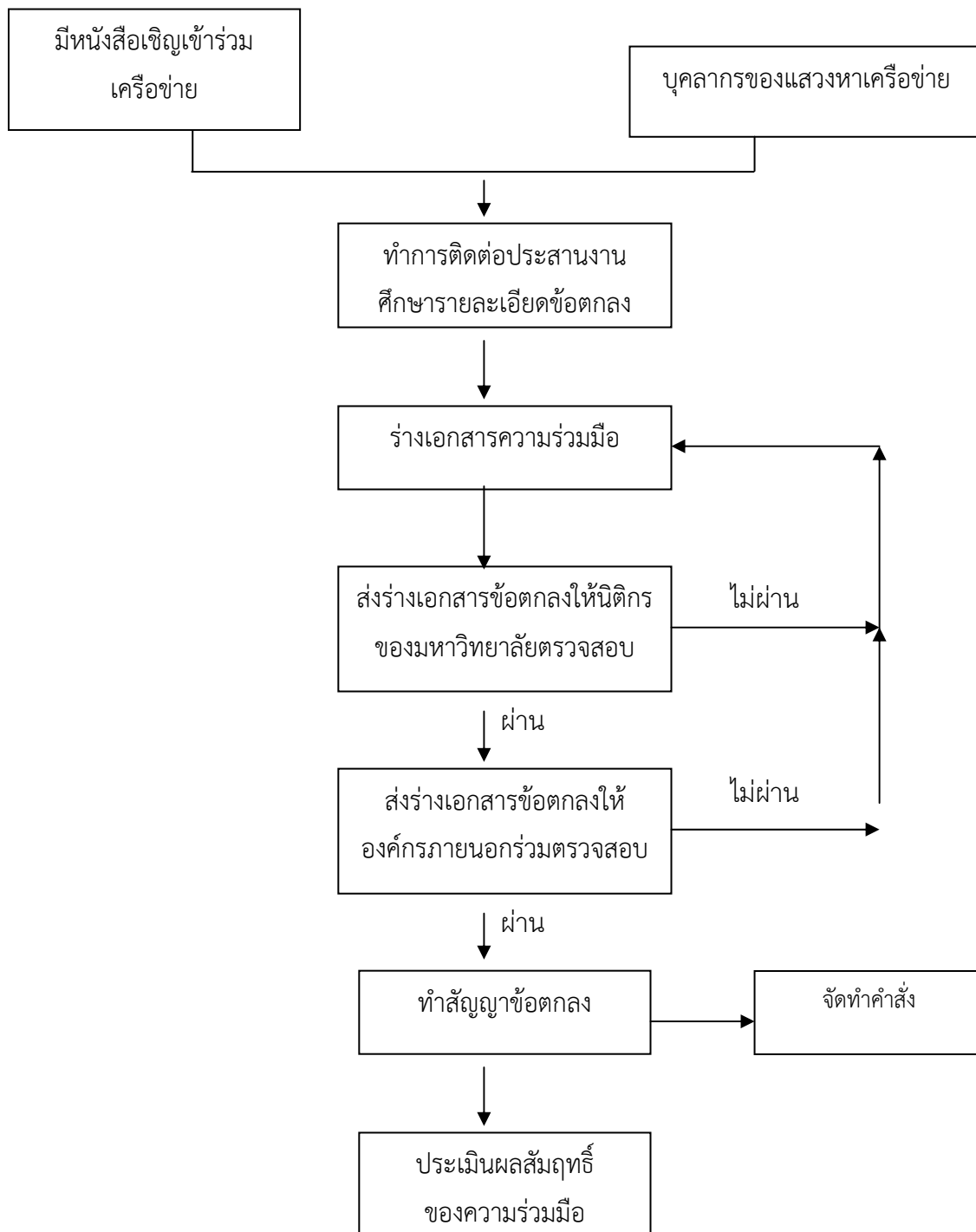
(๑) การดำเนินงานวิจัยจะเป็นไปตามระเบียบของแหล่งทุนนั้น ๆ ยกเว้นในกรณีแหล่งทุนมอบหมายให้มหาวิทยาลัยเป็นผู้ดูแลให้ดำเนินการตามขั้นตอนการรับทุนอุดหนุน การวิจัยมหาวิทยาลัยราชภัฏลำปาง ทุกประการ

(๒) ในกรณีที่นักวิจัยมีความประสงค์จะทำสัญญายืมเงินกับทางมหาวิทยาลัย ราชภัฏลำปางนั้น ต้องดำเนินการตามขั้นตอนการจัดทำแผนอนุมัติงบประมาณเบิกจ่ายเช่นเดียวกับการรับทุนอุดหนุนการวิจัยภายในมหาวิทยาลัยราชภัฏลำปาง ทุกประการ

(๓) ในกรณีที่นักวิจัยมีความประสงค์เบิกทุนอุดหนุนการวิจัยตามวงงบประมาณของแหล่งทุนนั้น ๆ ให้ดำเนินการเปิดบัญชี โดยระบุ “ชื่อโครงการวิจัย ปีงบประมาณ” เพื่อโอนเงินเข้าบัญชีตามวงงบประมาณประจำงวดนั้น ๆ โดยต้องดำเนินการจัดทำรายงานการเงิน และส่งรายงานความก้าวหน้า ให้แก่สถาบันวิจัยและพัฒนา มหาวิทยาลัย ราชภัฏลำปาง เมื่อครบกำหนดสัญญา ๖ เดือน พร้อมรายงานการวิจัยที่สมบูรณ์ หลังเสร็จสิ้นโครงการ

### ๓) ระบบและกลไกส่งเสริมความร่วมมือระหว่างนักวิจัยกับองค์กรภายนอก

คณะมนุษยศาสตร์และสังคมศาสตร์เปิดโอกาสให้นักวิจัยสามารถทำความร่วมมือกับองค์กรภายนอกได้โดยสามารถทำเป็นข้อตกลงหรือความร่วมมือ มีขั้นตอนการดำเนินการดังต่อไปนี้



#### ๔. ระบบและกลไกสนับสนุนการเผยแพร่ผลงานวิจัย

ระบบและกลไกส่งเสริมความร่วมมือระหว่างนักวิจัยกับองค์กรภายนอก

ผู้วิจัยของคณะมนุษยศาสตร์และสังคมศาสตร์ มหาวิทยาลัยราชภัฏรำไพพรรณี สามารถเผยแพร่ผลงานวิจัยของได้จากช่องทางดังต่อไปนี้

ระบบ	กลไก
๑. การดำเนินการสนับสนุนการดำเนินการวิจัยในคณะ	๑. แต่งตั้งคณะกรรมการบริหารงานวิจัยในคณะ ๒. จัดทำโครงการเพื่อการพัฒนานักวิจัยของคณะมนุษยศาสตร์และสังคมศาสตร์ ทุกปีการศึกษา
๒. จัดทำวารสารวิชาการคณะมนุษยศาสตร์และสังคมศาสตร์	๑. พิจารณางบประมาณสำหรับการจัดทำวารสาร ๒. แต่งตั้งคณะกรรมการพิจารณาบทความทางวิชาการ
๓. เผยแพร่รายชื่อวารสารที่สามารถตีพิมพ์ได้	๒. จัดทำเอกสารรายชื่อวารสารที่เป็นที่ยอมรับ
๔. มีการยกย่องนักวิจัย	๑. ประกาศเชิดชูอาจารย์ที่มีผลงานวิจัยดีเด่น ๒. มอบเกียรติบัตรยกย่องเชิดชูสำหรับคณาจารย์ที่ได้รับการตีพิมพ์
๕. การเผยแพร่ผลงานในการประชุมวิชาการ	๑. มหาวิทยาลัยจัดสรรงบประมาณในการเดินทางและการลงทะเบียนเพื่อการประชุมวิชาการ

#### ๕) รายชื่อวารสารที่ได้รับการยอมรับจาก สกอ./สกว.

๑) วารสารวิชาการกลุ่มสาขามนุษยศาสตร์และสังคมศาสตร์ที่ได้รับทุนสนับสนุนจากสำนักงานคณะกรรมการการอุดมศึกษา ประจำปีงบประมาณ ๒๕๕๐

๑. วารสารเศรษฐศาสตร์ มหาวิทยาลัยเกษตรศาสตร์/ หน่วยงาน มหาวิทยาลัยเกษตรศาสตร์
๒. วารสารเทคโนโลยีสุรนารี/ หน่วยงาน มหาวิทยาลัยสุรนารี
๓. วารสารไทยคดีศึกษา / หน่วยงาน มหาวิทยาลัยธรรมศาสตร์
๔. วารสารศึกษาศาสตร์/ หน่วยงาน มหาวิทยาลัยบูรพา
๕. วารสารบริหารธุรกิจ / หน่วยงาน มหาวิทยาลัยธรรมศาสตร์

๒) วารสารวิชาการกลุ่มสาขามนุษยศาสตร์และสังคมศาสตร์ที่ได้รับทุนสนับสนุนจากสำนักงานคณะกรรมการการอุดมศึกษา ประจำปีงบประมาณ ๒๕๔๘-๒๕๔๙

๑. วารสารนิติศาสตร์ มหาวิทยาลัยธรรมศาสตร์/ คณะนิติศาสตร์มหาวิทยาลัยธรรมศาสตร์
๒. วารสารประชากรและสังคม / สมาคมนักวิจัยประชากรและสังคม
๓. วารสารเศรษฐศาสตร์จุฬาลงกรณ์/ คณะเศรษฐศาสตร์ จุฬาลงกรณ์มหาวิทยาลัย
๔. วารสารเศรษฐศาสตร์ธรรมศาสตร์/ คณะเศรษฐศาสตร์ มหาวิทยาลัยธรรมศาสตร์



๕. วารสารเอเชียปริทัศน์/ สถาบันเอเชียศึกษา จุฬาลงกรณ์มหาวิทยาลัย
๖. MANUSYA / หน่วยงานอิสระ ด้วยการสนับสนุนของจุฬาลงกรณ์มหาวิทยาลัย
๗. Prajna Vihara. The Journal of Philosophy and Religion. / มหาวิทยาลัยอัสสัมชัญ
๘. The Journal / คณะศิลปศาสตร์ มหาวิทยาลัยมหิดล
๙. วารสารพัฒนบริหารศาสตร์/ สถาบันบัณฑิตพัฒนบริหารศาสตร์
๑๐. วารสารวิชาการมหาวิทยาลัยหอการค้าไทย / มหาวิทยาลัยหอการค้าไทย
๑๑. วารสารสงขลานครินทร์(ฉบับสาขามนุษยศาสตร์ และสังคมศาสตร์) /  
มหาวิทยาลัยสงขลานครินทร์
๑๒. วารสารสังคมลุ่มน้ำโขง / มหาวิทยาลัยขอนแก่น
๑๓. วารสารสังคมศาสตร์/ มหาวิทยาลัยเชียงใหม่
๑๔. วารสารสังคมสงเคราะห์ศาสตร์/ มหาวิทยาลัยธรรมศาสตร์
๑๕. วารสาร JARS / มหาวิทยาลัยธรรมศาสตร์
๑๖. วารสาร Sasin Journal of Management / จุฬาลงกรณ์มหาวิทยาลัย

หมายเหตุ รายชื่อวารสารข้างต้นอาจมีการเปลี่ยนแปลงได้ตามความเหมาะสม

### ๓) รายชื่อฐานข้อมูลสากลใดๆ ที่ได้รับการยอมรับ

#### ๑. สาขาด้านสังคมศาสตร์และมนุษยศาสตร์

- ๑.๑ Social SciSearch
- ๑.๒ ERIC
- ๑.๓ PsycINFO
- ๑.๔ Sociological Abstracts
- ๑.๕ Arts & Humanities Search
- ๑.๖ Linguistics and Language Behavior Abstracts
- ๑.๗ Business Source Complete
- ๑.๘ Business Source Elite
- ๑.๙ Business Source Premier
- ๑.๑๐ EconLit
- ๑.๑๑ EconLit with Fulltext
- ๑.๑๒ Education Fulltext
- ๑.๑๓ Education Abstract
- ๑.๑๔ EBSCO Publishing
- ๑.๑๕ Education Research Complete
- ๑.๑๖ Education Administration Abstract

## ๒ วารสารที่ตีพิมพ์ในประเทศไทยโดยบทความวิจัยนั้นต้องตีพิมพ์เป็นภาษาอังกฤษ

๒.๑ Journal of Medical Association of Thailand

๒.๒ Thai Journal of Surgery

๒.๓ Southeast Asian Journal of Tropical Medicine and Public Health

๒.๔ Asian Pacific Journal of Allergy and Immunology

๒.๕ ScienceAsia

๒.๖ Thai Journal of Agricultural Science

๒.๗ Manusya

๒.๘ Journal of Population and Social Studies

## ๖) ปฏิทินการดำเนินงานวิจัยคณะมนุษยศาสตร์และสังคมศาสตร์

กำหนดการ โดยประมาณ	กิจกรรม
มกราคม	จัดสัมมนาเพื่อส่งเสริมบรรยากาศการวิจัย
กุมภาพันธ์	จัดทำคู่มืองานวิจัยคณะ
มีนาคม	นำเสนอข้อมูลงานวิจัยของนักศึกษา
พฤษภาคม	นำเสนอข้อมูลผลงานวิจัยที่ได้รับการตีพิมพ์เผยแพร่บนเว็บไซต์คณะ
มิถุนายน	ส่งข้อเสนองานวิจัยในชั้นเรียนของอาจารย์ในคณะมนุษยศาสตร์และสังคมศาสตร์ ครั้งที่ ๑
กรกฎาคม	ประกาศการขอรับทุนสนับสนุนการจดอนุสิทธิบัตร/สิทธิบัตร
ตุลาคม	จัดสัมมนาเพื่อส่งเสริมบรรยากาศการวิจัย
พฤศจิกายน	ส่งข้อเสนองานวิจัยในชั้นเรียนของอาจารย์ในคณะมนุษยศาสตร์และสังคมศาสตร์ ครั้งที่ ๒
ธันวาคม	จัดทำวารสารวิชาการคณะมนุษยศาสตร์และสังคมศาสตร์ ครั้งที่ ๓

หมายเหตุ : ปรับเปลี่ยนตามความเหมาะสมในแต่ละปีการศึกษา

## ๗. แนวทางการความร่วมมือระหว่างนักวิจัยกับองค์กรภายนอกสถาบัน เพื่อการนำผลงานไปใช้ประโยชน์

### ๑. การใช้ประโยชน์จากงานวิจัยและทรัพย์สินทางปัญญาของคณะมนุษยศาสตร์และสังคมศาสตร์

รูปแบบการถ่ายทอดเทคโนโลยีแบ่งออกเป็น ๓ แบบ คือ ได้แก่

#### ๑.๑ การทำสัญญาวิจัย

- สัญญารับทุนสนับสนุนการวิจัย (Sponsored Research)
- สัญญารับจ้างวิจัย (Commission Research)
- สัญญาร่วมวิจัย (Collaborative Research)
- สัญญาการให้คำปรึกษา (Research Consultancies)

#### รายละเอียด

งานวิจัยที่ดำเนินการภายในมหาวิทยาลัย มักได้รับทุนสนับสนุนจากแหล่งทุนภายนอก สัญญาวิจัย ซึ่งเป็นเสมือนข้อตกลงในประเด็นต่างๆ ในการดำเนินงานวิจัยระหว่างผู้ให้ทุนและผู้ทำวิจัย รูปแบบสัญญาวิจัยจึงเป็นไปตามลักษณะการดำเนินงานวิจัย ซึ่งประกอบด้วย

- สัญญารับทุนสนับสนุนการวิจัย (Sponsored Research)
- สัญญารับจ้างวิจัย (Commission Research)
- สัญญาร่วมวิจัย (Collaborative Research)
- สัญญาการให้คำปรึกษา (Research Consultancies)

#### ทั้งนี้ให้คณะกรรมการบริหารงานวิจัยของคณะมีหน้าที่

- ที่ปรึกษาทางกฎหมาย
- เปรียบเทียบเงื่อนไขสัญญา
- หาแหล่งเงินทุนเพื่อพัฒนางานวิจัย
- ร่างสัญญาร่วมวิจัย

### ๒) การอนุญาตให้ใช้สิทธิ (Licensing)

#### รายละเอียด

การอนุญาตให้ใช้สิทธิคือการอนุญาตให้ผู้ขอใช้สิทธิได้ใช้สิทธิใดๆ เช่น ผลิต ใช้ ขาย มีไว้เพื่อขาย เสนอขาย หรือนำเข้ามาในราชอาณาจักร จากผู้อนุญาตให้ใช้สิทธิซึ่งเป็นเจ้าของสิทธินั้น โดยไม่มีการเปลี่ยนความเป็นเจ้าของโดยทั่วไป การอนุญาตให้ใช้สิทธิจะแบ่งออกเป็น ๓ ประเภทหลักๆ คือ

- ให้ใช้สิทธิแต่เพียงผู้เดียว (Exclusive Licensing)
- ให้ใช้สิทธิโดยไม่จำกัดแต่เพียงผู้เดียว (Non-Exclusive Licensing)
- ให้ใช้สิทธิแต่เพียงผู้เดียวแต่ไม่จำกัดเจ้าของสิทธิ (Sole Licensing)

ทั้งนี้ให้คณะกรรมการบริหารงานวิจัยของคณะมีหน้าที่

- ประเมินมูลค่าเทคโนโลยี
- ศึกษาและวิเคราะห์การตลาดของทรัพย์สินทางปัญญาในเชิงพาณิชย์
- ประสานงานและเจรจาต่อรองกับภาคเอกชน/ภาคอุตสาหกรรม
- ร่างสัญญาอนุญาตให้ใช้สิทธิ
- ติดตามการอนุญาตให้ใช้สิทธิ

๓) การจัดตั้งบริษัท (Spin-off/Start-Up Companies)

โดยมหาวิทยาลัย จะพิจารณาเลือกรูปแบบที่ก่อให้เกิดประโยชน์สูงสุดทั้งต่อมหาวิทยาลัยและผู้ประดิษฐ์/นักวิจัย

**รายละเอียด**

สำหรับผลงานวิจัยที่มีศักยภาพในการจัดตั้งบริษัทจะถูกนำเข้าสู่การบ่มเพาะธุรกิจ

ทั้งนี้ให้คณะกรรมการบริหารงานวิจัยของคณะมีหน้าที่

- ให้คำปรึกษาทางด้านธุรกิจ
- เขียนแผนธุรกิจ
- พัฒนาธุรกิจ
- พิจารณา/ประเมินแผนธุรกิจ
- ติดต่อแหล่งเงินทุน
- ช่วยเหลือในการจดทะเบียนบริษัท
- ร่างสัญญาที่เกี่ยวข้อง
- ประสานงานเพื่อช่วยเหลือด้านการตลาด
- จัดเตรียมความพร้อมเรื่องสถานที่และสิ่งจำเป็นในการประกอบธุรกิจเบื้องต้น

### บทที่ ๓

## การซื้อขายทรัพย์สินทางปัญญา ตลอดจนการคุ้มครองสิทธิ ของงานวิจัย หรือสิ่งประดิษฐ์ หรือนวัตกรรมให้นักวิจัยเจ้าของผลงาน ขั้นตอนการจดทะเบียนสิทธิบัตร

#### การจดสิทธิบัตร

#### สิทธิบัตรคืออะไร

สิทธิบัตร คือ หนังสือสำคัญที่ออกให้เพื่อคุ้มครองการประดิษฐ์ หรือการออกแบบผลิตภัณฑ์การประดิษฐ์ คือ ผลงานสร้างสรรค์ เกี่ยวกับการผลิตผลิตภัณฑ์ ซึ่งมี ๒ ลักษณะ ดังนี้

๑. **ผลิตภัณฑ์** : โครงสร้าง กลไก หรือส่วนที่ประกอบกันเป็นสิ่งของเครื่องใช้ต่างๆ รวมทั้งส่วนผสมทางเคมี

๒. **กรรมวิธี** : วิธีในการผลิต การเก็บรักษา หรือการใช้ผลิตภัณฑ์ การออกแบบผลิตภัณฑ์ คือ ผลงานสร้างสรรค์เกี่ยวกับลักษณะ ภายนอกของผลิตภัณฑ์ เช่น รูปร่าง สวดลาย หรือสีของผลิตภัณฑ์

#### เอกสารที่ต้องใช้ในการยื่นขอสิทธิบัตร

๑. แบบพิมพ์คำขอ (สป / สผ/ อสป / ๐๐๑-ก)
๒. รายละเอียดการประดิษฐ์ หรือคำพรรณนาแบบผลิตภัณฑ์ แล้วแต่กรณี
๓. ข้อถ้อยสิทธิ
๔. รูปเขียน (กรณียื่นขอรับสิทธิบัตรการออกแบบผลิตภัณฑ์ สามารถใช้ภาพถ่ายได้)
๕. บทสรุปการประดิษฐ์ (เฉพาะกรณียื่นขอรับสิทธิบัตรการประดิษฐ์)
๖. เอกสารประกอบคำขอ เช่น

- เอกสารหลักฐานการแสดงสิทธิในการขอรับสิทธิบัตร
- หนังสือรับรองการแสดงการประดิษฐ์ หรือการออกแบบแล้วแต่กรณี
- หนังสือมอบอำนาจ
- เอกสารรายละเอียดเกี่ยวกับจุลชีพ (การประดิษฐ์เกี่ยวกับจุลชีพ)
- เอกสารการขอรับวันยื่นคำขอในต่างประเทศ เป็นวันยื่นคำขอในประเทศไทย
- ต้นฉบับหนังสือรับรองนิติบุคคลที่นายทะเบียนออกให้ไม่เกิน ๖ เดือน นับจนถึงวันยื่นขอ

กรณีเป็นนิติบุคคล กรณียื่นหลายคำขอในวันเดียวกัน ใช้ต้นฉบับและสำเนาหนังสือรับรองโดยรับรองสำเนาถูกต้อง

### ค่าธรรมเนียม

ยื่นคำขอรับสิทธิบัตร	๑,๐๐๐ บาท
แก้ไขเพิ่มเติม	๑๐๐ บาท
ประกาศโฆษณา	๕๐๐ บาท
ตรวจสอบการประดิษฐ์	๕๐๐ บาท
ออกสิทธิบัตร	๑,๐๐๐ บาท

โดยสิทธิบัตรการประดิษฐ์ มีอายุ ๒๐ ปี นับแต่วันยื่นขอรับสิทธิบัตรและสิทธิบัตรการออกแบบผลิตภัณฑ์ มีอายุ ๑๐ ปี นับแต่วันยื่นขอ

### การชำระค่าธรรมเนียมรายปี

ผู้ทรงสิทธิบัตร ต้องชำระค่าธรรมเนียมรายปี ตั้งแต่ปีที่ ๕ เป็นต้นไปโดยให้ชำระภายใน ๖๐ วัน หลังจากสิ้นปีที่ ๔

หากการออกสิทธิบัตรใช้ระยะเวลาเกินกว่า ๔ ปี ให้ชำระค่าธรรมเนียมรายปีภายใน ๖๐ วัน นับแต่วันที่มีการออกสิทธิบัตรให้

**หมายเหตุ** สิ่งประดิษฐ์ หรือแบบผลิตภัณฑ์ที่จะนำมาขอรับสิทธิบัตร จะต้องไม่เคยเปิดเผยสาระสำคัญมาก่อนไม่ว่าในประเทศหรือต่างประเทศ เว้นแต่เป็นการแสดงผลงานในที่หน่วยราชการจัดขึ้น หรือในงานแสดงสินค้าระหว่างประเทศ แม้จะได้แต่ต้องมายื่นขอรับสิทธิบัตรภายใน ๑๒ เดือน มิฉะนั้น ท่านอาจไม่มีสิทธิขอรับสิทธิบัตร

### สถานที่ยื่นคำขอ

- ส่วนบริหารงานจดทะเบียน สำนักสิทธิบัตร กรมทรัพย์สินทางปัญญา โทร ๐-๒๕๔๗-๔๗๑๐ หรือ
- สำนักงานพาณิชย์จังหวัด

## บทที่ ๔

### แนวทางปฏิบัติจรรยาบรรณนักวิจัย

(โดยสภาวิจัยแห่งชาติสำนักงานคณะกรรมการวิจัยแห่งชาติ กระทรวงวิทยาศาสตร์ เทคโนโลยีและสิ่งแวดล้อม)

เพื่อช่วยชี้แนะแนวทางปฏิบัติของนักวิจัยตามจรรยาบรรณนักวิจัย ซึ่งสภาวิจัยแห่งชาติได้กำหนดให้มีขึ้น เพื่อให้เป็นข้อพึงสังวรทางคุณธรรมและจริยธรรมในการทำงานวิจัยของนักวิจัย ทั้งนี้เพื่อเป็นเกียรติภูมิและศักดิ์ศรีของนักวิจัย อันจะนำไปสู่การยอมรับของสังคมนักวิจัยทั้งในประเทศและระดับนานาชาติ

#### ๑) จรรยาบรรณนักวิจัย

##### ความเป็นมา

ปัจจุบันนี้ผลการวิจัยมีความสำคัญต่อการพัฒนาเศรษฐกิจและสังคมเป็นอย่างมาก หากงานวิจัยที่ปรากฏสู่สาธารณชน มีความเที่ยงตรง นำเสนอสิ่งที่เป็นความจริงสะท้อนให้เห็นสภาพปัญหาที่เกิดขึ้นอย่างแท้จริง ก็จะไปสู่การแก้ไขปัญหาได้ตรงจุดและมีประสิทธิภาพ การที่จะให้ได้มาซึ่งงานวิจัยที่ดีมีคุณภาพ จำเป็นต้องมีส่วนประกอบสำคัญหลายประการนอกจากการดำเนินการตามระเบียบวิธีการวิจัยอย่างมีคุณภาพแล้ว คุณธรรมหรือจรรยาบรรณของนักวิจัยเป็นปัจจัยที่สำคัญยิ่งประการหนึ่ง

คณะกรรมการสภาวิจัยแห่งชาติ สาขาสังคมวิทยาตระหนักถึงความสำคัญของ จรรยาบรรณนักวิจัยดังกล่าว จึงได้ริเริ่มดำเนินการยกร่างจรรยาบรรณนักวิจัยเพื่อเป็นมาตรฐานเดียวกันทั้งประเทศ เพื่อให้ นักวิจัย นักวิชาการ ในสาขาวิชาการต่างๆสามารถนำไปปฏิบัติ โดยผ่านกระบวนการขอรับความคิดเห็นจาก นักวิจัย ผู้ทรงคุณวุฒิในสาขาวิชาการต่างๆได้ ปรับปรุงให้เหมาะสมรัดกุมชัดเจนจนกระทั่งได้รับความเห็นชอบจากคณะกรรมการบริหารสภาวิจัยแห่งชาติประกาศให้ใช้เป็นหลักเกณฑ์ควรประพฤติของนักวิจัยทั่วไป

##### วัตถุประสงค์

เพื่อเป็นแนวทางในการประพฤติปฏิบัติของนักวิจัยทั่วไป โดยมีลักษณะเป็นข้อพึงสังวรมากกว่าจะเป็นข้อบังคับ อันจะนำไปสู่การเสริมสร้างจรรยาบรรณในหมู่นักวิจัยต่อไป

##### นิยาม

**นักวิจัย** หมายถึง ผู้ที่ดำเนินการค้นคว้าหาความรู้อย่างเป็นระบบ เพื่อตอบประเด็นที่สงสัย โดยมีระเบียบวิธีอันเป็นที่ยอมรับในแต่ละศาสตร์ที่เกี่ยวข้อง ซึ่งครอบคลุมทั้งแนวคิด มโนทัศน์และวิธีการที่ใช้ในการรวบรวมและวิเคราะห์ข้อมูล

**จรรยาบรรณ** หมายถึง หลักความประพฤติอันเหมาะสม แสดงถึงคุณธรรมและจริยธรรม ในการประกอบอาชีพ ที่กลุ่มบุคคลแต่ละสาขาวิชาชีพประมวลขึ้นไว้เป็นหลัก เพื่อให้สมาชิกในสาขาวิชาชีพนั้นๆ ยึดถือปฏิบัติ เพื่อรักษาชื่อเสียงและส่งเสริมเกียรติคุณของสาขาวิชาชีพของตน

**จรรยาบรรณนักวิจัย** หมายถึง หลักเกณฑ์ควรประพฤติของนักวิจัยทั่วไป เพื่อให้ดำเนินงานวิจัย ตั้งอยู่บนพื้นฐานของจริยธรรมและหลักวิชาการที่เหมาะสม ตลอดจนประกันมาตรฐานของการศึกษาค้นคว้า ให้เป็นไปอย่างสมศักดิ์ศรีและเกียรติภูมิของนักวิจัย

## ๒) จรรยาบรรณนักวิจัย: แนวทางปฏิบัติ

### ข้อ ๑. นักวิจัยต้องซื่อสัตย์และมีคุณธรรมในทางวิชาการและการจัดการ

นักวิจัยต้องมีความซื่อสัตย์ต่อตนเอง ไม่นำผลงานของผู้อื่นมาเป็นของตน ไม่ลอกเลียนงานของผู้อื่น ต้องให้เกียรติและอ้างถึงบุคคลหรือแหล่งที่มาของข้อมูลที่น่ามาใช้ในงานวิจัย ต้องซื่อตรง ต่อการแสวงหาทุนวิจัยและมีความเป็นธรรมเกี่ยวกับผลประโยชน์ที่ได้จากการวิจัย

#### แนวทางปฏิบัติ

##### ๑.๑ นักวิจัยต้องมีความซื่อสัตย์ต่อตนเองและผู้อื่น

นักวิจัยต้องมีความซื่อสัตย์ในทุกขั้นตอนของกระบวนการวิจัย ตั้งแต่การเลือกเรื่อง ที่จะทำวิจัย การเลือกผู้เข้าร่วมวิจัย การดำเนินการวิจัย ตลอดจนการนำผลงานวิจัยไปใช้ประโยชน์ นักวิจัยต้องให้เกียรติผู้อื่น โดยการอ้างถึงบุคคลหรือแหล่งที่มาของข้อมูลและความคิดเห็นที่น่ามาใช้ ในงานวิจัย

##### ๑.๒ นักวิจัยต้องซื่อตรงต่อการแสวงหาทุนวิจัย

นักวิจัยต้องเสนอข้อมูลและแนวคิดอย่างเปิดเผยและตรงไปตรงมาในการเสนอโครงการวิจัย เพื่อขอรับทุนนักวิจัยต้องเสนอโครงการวิจัยด้วยความซื่อสัตย์โดยไม่ขอทุนซ้ำซ้อน

##### ๑.๓ นักวิจัยต้องมีความเป็นธรรมเกี่ยวกับผลประโยชน์ที่ได้จากการวิจัย

๑) นักวิจัยต้องจัดสรรสัดส่วนของผลงานวิจัยแก่ผู้ร่วมวิจัยอย่างยุติธรรม

๒) นักวิจัยต้องเสนอผลงานอย่างตรงไปตรงมา โดยไม่นำผลงานของผู้อื่นมาอ้างว่าเป็นของตน

**ข้อ ๒ นักวิจัยต้องตระหนักถึงพันธกรณีในการทำวิจัย ตามข้อตกลงที่ทำไว้กับหน่วยงาน ที่สนับสนุนการวิจัยและต่อหน่วยงานที่ตนสังกัด**

นักวิจัยต้องปฏิบัติตามพันธกรณีและข้อตกลงตามการวิจัยที่เกี่ยวข้องทุกฝ่ายยอมรับ ร่วมกัน อุทิศเวลาทำงานวิจัยให้ได้ผลดีและเป็นตามกำหนดเวลา มีความรับผิดชอบไม่ละทิ้งงานระหว่างดำเนินการ

#### แนวทางปฏิบัติ

##### ๒.๑ นักวิจัยต้องตระหนักถึงพันธกรณีในการทำวิจัย

๑) นักวิจัยต้องศึกษาเงื่อนไข และกฎเกณฑ์ของเจ้าของทุนอย่างละเอียดรอบคอบ เพื่อป้องกันความขัดแย้งที่จะเกิดขึ้นในภายหลัง



๒) นักวิจัยต้องปฏิบัติตามเงื่อนไข ระเบียบและกฎเกณฑ์ตามข้อตกลงอย่างครบครัน

๒.๒ นักวิจัยต้องอุทิศเวลาทำงานวิจัย

นักวิจัยต้องทุ่มเทความรู้ความสามารถและเวลา ให้กับการทำงานวิจัย เพื่อให้ได้มา ซึ่ง ผลงานวิจัยที่มีคุณภาพและเป็นประโยชน์

๒.๓ นักวิจัยต้องมีความรับผิดชอบในการทำวิจัย

๑) นักวิจัยต้องมีความรับผิดชอบ ไม่ละทิ้งงานโดยไม่มีเหตุผลอันสมควร และส่งงาน ตาม กำหนดเวลาไม่ทำผิดสัญญาข้อตกลงจนก่อให้เกิดความเสียหาย

๒) นักวิจัยต้องมีความรับผิดชอบในการจัดทำรายงานการวิจัยฉบับสมบูรณ์ เพื่อให้ผลอันเกิด จากการวิจัยได้ถูกนำไปใช้ประโยชน์ต่อไป

### ข้อ ๓. นักวิจัยต้องมีพื้นฐานความรู้ในสาขาวิชาการที่ทำวิจัย

นักวิจัยต้องมีพื้นฐานความรู้ในสาขาวิชาการที่ทำการวิจัยอย่างเพียงพอและมีความรู้ความชำนาญ หรือมีประสบการณ์ เกี่ยวเนื่องกับเรื่องที่ทำวิจัย เพื่อนำไปสู่งานวิจัยที่มีคุณภาพ และเพื่อป้องกันปัญหา การวิเคราะห์ การตีความหรือการสรุปที่ผิดพลาด อันอาจก่อให้เกิดความเสียหาย ต่องานวิจัย

#### แนวทางปฏิบัติ

๓.๑ นักวิจัยต้องมีพื้นฐานความรู้ ความชำนาญหรือประสบการณ์เกี่ยวข้องกับเรื่องที่ทำวิจัยอย่าง เพียงพอเพื่อนำไปสู่งานวิจัยที่มีคุณภาพ

๓.๒ นักวิจัยต้องรักษามาตรฐานและคุณภาพของงานวิจัยในสาขาวิชานั้นๆ เพื่อป้องกันความเสียหาย ต่อวงการวิชาการ

### ข้อ ๔. นักวิจัยต้องมีความรับผิดชอบต่อสิ่งที่ศึกษาวิจัย ไม่ว่าจะเป็สิ่งที่มีชีวิตหรือไม่มีชีวิต

นักวิจัยต้องดำเนินการด้วยความรอบคอบระมัดระวัง และเที่ยงตรงในการทำวิจัยที่เกี่ยวข้องกับคน สัตว์ พืช ศิลปวัฒนธรรม ทรัพยากร และสิ่งแวดล้อม มีจิตสำนึกและมีปณิธานที่จะอนุรักษ์ ศิลปวัฒนธรรม ทรัพยากรและสิ่งแวดล้อม

#### แนวทางปฏิบัติ

๔.๑ การใช้คนหรือสัตว์เป็นตัวอย่างทดลอง ต้องทำในกรณีที่ไม่มีทางเลือกอื่นเท่านั้น

๔.๒ นักวิจัยต้องดำเนินการวิจัยโดยมีจิตสำนึกที่จะไม่ก่อความเสียหายต่อคน สัตว์ พืช ศิลปวัฒนธรรม ทรัพยากร และสิ่งแวดล้อม

๔.๓ นักวิจัยต้องมีความรับผิดชอบต่อผลที่จะเกิดแก่ตนเอง กลุ่มตัวอย่างที่ใช้ในการศึกษาและสังคม

### ข้อ ๕ นักวิจัยต้องเคารพศักดิ์ศรี และสิทธิของมนุษย์ที่ใช้เป็นตัวอย่างในการวิจัย

นักวิจัยต้องไม่คำนึงถึงผลประโยชน์ทางวิชาการจนละเลย และขาดความเคารพในศักดิ์ศรีของเพื่อนมนุษย์ต้องถือเป็นภาระหน้าที่ที่จะอธิบาย จุดมุ่งหมายของการวิจัยแก่บุคคลที่เป็นกลุ่มตัวอย่าง โดยไม่หลอกลวงหรือบีบบังคับและไม่ละเมิดสิทธิส่วนบุคคล

#### แนวทางปฏิบัติ

๕.๑ นักวิจัยต้องมีความเคารพในสิทธิของมนุษย์ที่ใช้ในการทดลองโดยต้องได้รับความยินยอมก่อนทำการวิจัย

๕.๒ นักวิจัยต้องปฏิบัติต่อมนุษย์และสัตว์ที่ใช้ในการทดลองด้วยความเมตตา ไม่คำนึงถึง แต่ผลประโยชน์ทางวิชาการจนเกิดความเสียหายที่อาจก่อให้เกิดความขัดแย้ง

๕.๓ นักวิจัยต้องดูแลปกป้องสิทธิประโยชน์และรักษาความลับของกลุ่มตัวอย่างที่ใช้ในการทดลอง

### ข้อ ๖ นักวิจัยต้องมีอิสระทางความคิด โดยปราศจากอคติในทุกขั้นตอนของการทำวิจัย

นักวิจัยต้องมีอิสระทางความคิด ต้องตระหนักว่า อคติส่วนตัวหรือความลำเอียงทางวิชาการ อาจส่งผลให้มีการบิดเบือนข้อมูลและข้อค้นพบทางวิชาการ อันเป็นเหตุให้เกิดผลเสียหายต่องานวิจัย

#### แนวทางปฏิบัติ

๖.๑ นักวิจัยต้องมีอิสระทางความคิด ไม่ทำงานวิจัยด้วยความเกรงใจ

๖.๒ นักวิจัยต้องปฏิบัติงานวิจัย โดยใช้หลักวิชาการเป็นเกณฑ์และไม่มีอคติมาเกี่ยวข้อง

๖.๓ นักวิจัยต้องเสนอผลงานวิจัยตามความเป็นจริง ไม่จงใจเบี่ยงเบนผลการวิจัย โดยหวังประโยชน์ส่วนตนหรือต้องการสร้างความเสียหายแก่ผู้อื่น

### ข้อ ๗ นักวิจัยพึงนำผลงานวิจัยไปใช้ประโยชน์ในทางที่ชอบ

นักวิจัยพึงเผยแพร่ผลงานวิจัยเพื่อประโยชน์ทางวิชาการและสังคมไม่ขยายผลข้อค้นพบ จนเกินความเป็นจริง และไม่ใช้ผลงานวิจัยไปในทางมิชอบ

#### แนวทางปฏิบัติ

๗.๑ นักวิจัยพึงมีความรับผิดชอบและรอบคอบในการเผยแพร่ผลงานวิจัย

๗.๒ นักวิจัยพึงเผยแพร่ผลงานวิจัยโดยคำนึงถึงประโยชน์ทางวิชาการ และสังคมไม่เผยแพร่ผลงานวิจัยเกินความเป็นจริง โดยเห็นแก่ประโยชน์ส่วนตนเป็นที่ตั้ง

๗.๓ นักวิจัยพึงเสนอผลงานวิจัยตามความเป็นจริง ไม่ขยายผลข้อค้นพบโดยปราศจากการตรวจสอบยืนยันในทางวิชาการ

### ข้อ ๘ นักวิจัยพึงเคารพความคิดเห็นทางวิชาการของผู้อื่น

นักวิจัยพึงมีใจกว้าง พร้อมทั้งจะเปิดเผยข้อมูลและขั้นตอนการวิจัยยอมรับฟังความคิดเห็น และเหตุผลทางวิชาการของผู้อื่น และพร้อมที่จะปรับปรุงแก้ไขงานวิจัยของตนเองให้ถูกต้อง

#### แนวทางปฏิบัติ

๘.๑ นักวิจัยพึงมีมนุษยสัมพันธ์ที่ดี ยินดีแลกเปลี่ยนความคิดเห็น และสร้างความเข้าใจในงานวิจัยกับเพื่อนร่วมงานและนักวิชาการอื่นๆ

๘.๒ นักวิจัยพึงยอมรับฟัง แก้ไขการทำวิจัยและการเสนอผลงานวิจัยตามข้อเสนอแนะที่ดี เพื่อสร้างความรู้ที่ถูกต้องและสามารถนำผลงานวิจัยไปใช้ประโยชน์ได้

### ข้อ ๙ นักวิจัยพึงมีความรับผิดชอบต่อสังคมทุกระดับ

นักวิจัยพึงมีจิตสำนึกที่จะอุทิศกำลังสติปัญญาในการทำวิจัย เพื่อความก้าวหน้าทางวิชาการเพื่อความเจริญและประโยชน์สุขของสังคมและมวลมนุษยชาติ

#### แนวทางปฏิบัติ

๙.๑ นักวิจัยพึงไตร่ตรองหาหัวข้อการวิจัยด้วยความรอบคอบและทำการวิจัยด้วยจิตสำนึก ที่จะอุทิศกำลังปัญญาของตน เพื่อความก้าวหน้าทางวิชาการ เพื่อความเจริญของสถาบันและประโยชน์สุขต่อสังคม

๙.๒ นักวิจัยพึงรับผิดชอบต่อในการสร้างสรรค์ผลงานวิชาการเพื่อความเจริญของสังคม ไม่ทำการวิจัยที่ขัดกับกฎหมาย ความสงบเรียบร้อยและศีลธรรมอันดีของประชาชน

๙.๓ นักวิจัยพึงพัฒนาชนบทบาทของตนให้เกิดประโยชน์ยิ่งขึ้น และอุทิศเวลา น้ำใจ กระทำการส่งเสริมพัฒนาความรู้ จิตใจ พฤติกรรมของนักวิจัยรุ่นใหม่ให้มีส่วนร่วมสร้างสรรค์ความรู้แก่สังคมสืบไป

# ภาคผนวก

สำนักงานคณะกรรมการวิจัยแห่งชาติ

แบบ ว-1ด

(ฉบับปรับปรุงปี พ.ศ. 2555)

## แบบเสนอโครงการวิจัย (research project)

ประกอบการเสนอของบประมาณ ประจำปีงบประมาณ พ.ศ. 2557 ตามมติคณะรัฐมนตรี

ชื่อโครงการวิจัย

(ภาษาไทย)

(ภาษาอังกฤษ)

ชื่อแผนงานวิจัย (ภาษาไทย) (กรณีเป็นโครงการวิจัยภายใต้แผนงานวิจัย) .....

(ภาษาอังกฤษ) .....

ส่วน ก : ลักษณะโครงการวิจัย

 โครงการวิจัยใหม่ โครงการวิจัยต่อเนื่องระยะเวลา.....ปี ปีนี้เป็นปีที่..... รหัสโครงการวิจัย

- I ระบุความสอดคล้องของโครงการวิจัยกับยุทธศาสตร์การพัฒนาประเทศตามแผนพัฒนาเศรษฐกิจและสังคมแห่งชาติ ฉบับที่ 11 (พ.ศ. 2555-2559) (กรุณาระบุความสอดคล้องเพียง 1 ยุทธศาสตร์ ที่มีความสอดคล้องมากที่สุด โดยโปรดดูรายละเอียดในผนวก 2)
- II ระบุความสอดคล้องของโครงการวิจัยกับนโยบายและยุทธศาสตร์การวิจัยของชาติ ฉบับที่ 8 (พ.ศ. 2555-2559) (กรุณาระบุความสอดคล้องเพียง 1 ยุทธศาสตร์ 1 กลยุทธ์ และ 1 แผนงานวิจัย ที่มีความสอดคล้องมากที่สุด โดยโปรดดูรายละเอียดในผนวก 3)
- III ระบุความสอดคล้องของโครงการวิจัยกับยุทธศาสตร์การวิจัยของชาติรายประเด็น\*
- IV ระบุความสอดคล้องกับนโยบายและยุทธศาสตร์การวิจัยของจังหวัดลำปาง (ภาคผนวก 17)

- ประเด็นยุทธศาสตร์ที่ 1 ส่งเสริมและพัฒนาให้เป็นแหล่งผลิตเซรามิกและสินค้าหัตถอุตสาหกรรมที่มีคุณภาพและมีมูลค่าทางเศรษฐกิจให้กับจังหวัดลำปาง
  - ประเด็นยุทธศาสตร์ที่ 2 ส่งเสริมและพัฒนาการท่องเที่ยวของจังหวัดลำปางให้มีมูลค่าทางเศรษฐกิจควบคู่กับการอนุรักษ์ทรัพยากรการท่องเที่ยวและสิ่งแวดล้อมอย่างยั่งยืน
  - ประเด็นยุทธศาสตร์ที่ 3 ส่งเสริมและพัฒนาสินค้าเกษตรปลอดภัยและได้มาตรฐานแบบครบวงจร
  - ประเด็นยุทธศาสตร์ที่ 4 เสริมสร้างและพัฒนาคุณภาพชีวิตของประชาชนและสังคมลำปางให้เป็นสังคมแห่งการเรียนรู้มีความเข้มภูมิคุ้มกันและดำรงชีวิตตามหลักปรัชญาเศรษฐกิจพอเพียง
  - ประเด็นยุทธศาสตร์ที่ 5 สร้างเสริมและพัฒนาจังหวัดลำปางให้มีความพร้อมรองรับการเข้าสู่ประชาคมอาเซียนและกลุ่มประเทศอนุภาครุ่มแม่น้ำโขง (GMS)
  - ประเด็นยุทธศาสตร์ที่ 6 ส่งเสริมการบริหารจัดการทรัพยากรธรรมชาติและสิ่งแวดล้อมอย่างสมดุลและยั่งยืน
- V **ระบุความสอดคล้องของโครงการวิจัยกับนโยบายรัฐบาล** (กรุณาระบุความสอดคล้อง เพียง 1 หัวข้อที่มีความสอดคล้องมากที่สุด โดยโปรดรายละเอียดในผนวก 4)
- นโยบายเร่งด่วนที่จะเริ่มดำเนินการในปีแรก : เรื่อง .....
  - .....
  - นโยบายระยะการบริหารราชการ 4 ปี ของรัฐบาล : นโยบาย .....
  - .....

**ส่วน ข :** องค์ประกอบในการจัดทำโครงการวิจัย

1. ผู้รับผิดชอบ [คณะผู้วิจัย บทบาทของนักวิจัยแต่ละคนในการทำวิจัย และสัดส่วนที่ทำ การวิจัย (%)] และหน่วยงาน ประกอบด้วย หน่วยงานหลักและหน่วยงานสนับสนุน
2. ประเภทการวิจัย (ผนวก 5)
3. สาขาวิชาการและกลุ่มวิชาที่ทำการวิจัย (ผนวก 5)
4. คำสำคัญ (keywords) ของโครงการวิจัย
5. ความสำคัญและที่มาของปัญหาที่ทำการวิจัย
6. วัตถุประสงค์ของโครงการวิจัย

7. ขอบเขตของโครงการวิจัย
8. ทฤษฎี สมมุติฐาน (ถ้ามี) และกรอบแนวความคิดของโครงการวิจัย
9. การทบทวนวรรณกรรม/สารสนเทศ (information) ที่เกี่ยวข้อง
10. เอกสารอ้างอิงของโครงการวิจัย
11. ประโยชน์ที่คาดว่าจะได้รับ เช่น การเผยแพร่ในวารสาร จดสิทธิบัตร ฯลฯ และหน่วยงานที่นำผลการวิจัยไปใช้ประโยชน์
12. แผนการถ่ายทอดเทคโนโลยีหรือผลการวิจัยสู่กลุ่มเป้าหมาย
13. วิธีการดำเนินการวิจัย และสถานที่ทำการทดลอง/เก็บข้อมูล
14. ระยะเวลาทำการวิจัย และแผนการดำเนินงานตลอดโครงการวิจัย (ให้ระบุขั้นตอนอย่างละเอียด)
15. ปัจจัยที่เอื้อต่อการวิจัย (อุปกรณ์การวิจัย โครงสร้างพื้นฐาน ฯลฯ) ระบุเฉพาะปัจจัยที่ต้องการเพิ่มเติม
16. งบประมาณของโครงการวิจัย
  - 16.1 รายละเอียดงบประมาณการวิจัย จำแนกตามงบประมาณต่าง ๆ [ปีงบประมาณที่เสนอขอ (ผนวก 6)]
  - 16.2 รายละเอียดงบประมาณการวิจัย จำแนกตามงบประมาณต่าง ๆ ที่เสนอขอในแต่ละปี [กรณีเป็นโครงการวิจัยที่มีระยะเวลาดำเนินการวิจัยมากกว่า 1 ปี (ผนวก 9)]
  - 16.3 งบประมาณการวิจัยที่ได้รับจัดสรรในแต่ละปีที่ผ่านมา (กรณีเป็นโครงการวิจัยต่อเนื่องที่ได้รับอนุมัติให้ทำการวิจัยแล้ว)
17. ผลสำเร็จและความคุ้มค่าของการวิจัยที่คาดว่าจะได้รับ
18. โครงการวิจัยต่อเนื่องปีที่ 2 ขึ้นไป
  - 18.1 คำรับรองจากหัวหน้าโครงการวิจัยว่าโครงการวิจัยได้รับการจัดสรรงบประมาณจริงในปีงบประมาณที่ผ่านมา
  - 18.2 ระบุว่าโครงการวิจัยนี้อยู่ระหว่างเสนอของบประมาณจากแหล่งเงินทุนอื่น หรือเป็นการวิจัยต่อยอดจากโครงการวิจัยอื่น (ถ้ามี)
  - 18.3 รายงานความก้าวหน้าของโครงการวิจัย (แบบ ต-1ช/ด)
19. คำชี้แจงอื่น ๆ (ถ้ามี)
20. ข้อเสนอการวิจัยหรือส่วนหนึ่งส่วนใดของข้อเสนอการวิจัยนี้ (เลือกได้เพียง 1 ข้อ)
  - ไม่ได้เสนอต่อแหล่งทุนอื่น
  - เสนอต่อแหล่งทุนอื่น (ระบุชื่อแหล่งทุนทุกแหล่ง)

21. ลงลายมือชื่อหัวหน้าโครงการ และนักวิจัยร่วมโครงการเพื่อให้คำรับรองในการจัดทำข้อเสนอการวิจัยและดำเนินการวิจัยตามประกาศสำนักงานคณะกรรมการวิจัยแห่งชาติ (วช.) เรื่อง การรับข้อเสนอการวิจัยเพื่อขอรับการสนับสนุนทุนอุดหนุนการวิจัย ประจำปีงบประมาณ.....

(ลงชื่อ)

หัวหน้าโครงการวิจัย

วันที่.....เดือน.....พ.ศ.

(ลงชื่อ).....

(ลงชื่อ).....

(.....)

(.....)

ผู้ร่วมวิจัย

ผู้ร่วมวิจัย

วันที่.....เดือน.....พ.ศ. ....

วันที่.....เดือน.....พ.ศ. ....

22. คำอนุมัติของผู้บังคับบัญชาระดับอธิบดี หรือเทียบเท่าของภาครัฐ (หรือผู้ได้รับมอบอำนาจ) หรือกรรมการผู้จัดการใหญ่ หรือเทียบเท่าในส่วนของภาคเอกชน (หรือผู้ได้รับมอบอำนาจ) ในการยินยอม/อนุญาต ให้ดำเนินการวิจัยรวมทั้งให้ใช้สถานที่ อุปกรณ์ และสาธารณูปโภคในการดำเนินการวิจัย

(ลงชื่อ)

(

)

ตำแหน่ง

.....

วันที่.....เดือน.....พ.ศ. ....



### **ส่วน ค : ประวัติคณะผู้วิจัย**

1. ชื่อ - นามสกุล (ภาษาไทย) นาย นางสาว นาง ยศ  
ชื่อ - นามสกุล (ภาษาอังกฤษ) Mr., Miss, Mrs., Rank
2. เลขหมายบัตรประจำตัวประชาชน
3. ตำแหน่งปัจจุบัน
4. หน่วยงานและสถานที่อยู่ติดต่อได้สะดวก พร้อมหมายเลขโทรศัพท์ โทรสาร และไปรษณีย์อิเล็กทรอนิกส์ (e-mail)
5. ประวัติการศึกษา
6. สาขาวิชาการที่มีความชำนาญพิเศษ (แตกต่างจากวุฒิการศึกษา) ระบุสาขาวิชาการ
7. ประสบการณ์ที่เกี่ยวข้องกับการบริหารงานวิจัยทั้งภายในและภายนอกประเทศ โดยระบุสถานภาพในการทำการวิจัยว่าเป็นผู้อำนวยการแผนงานวิจัย หัวหน้าโครงการวิจัย หรือผู้ร่วมวิจัยในแต่ละผลงานวิจัย
  - 7.1 ผู้อำนวยการแผนงานวิจัย : ชื่อแผนงานวิจัย
  - 7.2 หัวหน้าโครงการวิจัย : ชื่อโครงการวิจัย
  - 7.3 งานวิจัยที่ทำเสร็จแล้ว : ชื่อผลงานวิจัย ปีที่พิมพ์ การเผยแพร่ และแหล่งทุน (อาจมากกว่า 1 เรื่อง)
  - 7.4 งานวิจัยที่กำลังทำ : ชื่อข้อเสนอการวิจัย แหล่งทุน และสถานภาพในการทำวิจัยว่าได้ทำการวิจัยลุล่วงแล้วประมาณร้อยละเท่าใด

- หมายเหตุ :**
1. กรณีที่หน่วยงานมิได้ทำการวิจัยเองแต่ใช้วิธีจัดจ้าง โปรดใช้ แบบ ว-1๓ โดยระบุรายละเอียดตามแบบฟอร์มที่กำหนดไว้ให้มากที่สุด พร้อมทั้งแนบแบบข้อกำหนด (terms of reference - TOR) การจัดจ้างทำการวิจัยด้วย
  2. กรณีเป็นโครงการวิจัยต่อเนื่องที่ได้รับการจัดสรรงบประมาณในปีงบประมาณที่ผ่านมา และนักวิจัยมีความประสงค์จะเสนอขอของบประมาณการวิจัยในปีงบประมาณต่อไป ต้องจัดทำโครงการวิจัยประกอบการเสนอขอของบประมาณด้วย
  3. ระบุข้อมูลโดยละเอียดในแต่ละหัวข้ออย่างถูกต้องและครบถ้วนสมบูรณ์ เพื่อประโยชน์ในการประเมินผล
  4. กรณีโครงการวิจัยที่มีการใช้สัตว์ ให้ปฏิบัติตามจรรยาบรรณการใช้สัตว์เพื่องานทางวิทยาศาสตร์ สภาวิจัยแห่งชาติ (ผนวก 11) และจัดทำเอกสารแนบตามแบบฟอร์มใบรับรองในผนวก 12 จำนวน 1 ชุด
  5. กรณีโครงการวิจัยที่มีการทำวิจัยในคนให้ปฏิบัติตามจรรยาบรรณการวิจัยในคน (ผนวก 13) และจัดทำเอกสารแนบตามแบบฟอร์มใบรับรองการอนุมัติให้ดำเนินการวิจัยหรือ Certificate of Approval ออกโดยคณะกรรมการจริยธรรมการวิจัยของสถาบัน (ผนวก 14) จำนวน 1 ชุด

6. กรณีโครงการวิจัยที่มีการดำเนินการวิจัยด้านความปลอดภัยทางชีวภาพให้ปฏิบัติตามแนวทางปฏิบัติเพื่อความปลอดภัยทางชีวภาพสำหรับการดำเนินงานด้านเทคโนโลยีชีวภาพสมัยใหม่หรือพันธุวิศวกรรม (ผนวก 15) และจัดทำเอกสารแนบตามแบบฟอร์มใบรับรองการอนุมัติให้ดำเนินการวิจัยด้านความปลอดภัยทางชีวภาพที่ออกโดยคณะกรรมการด้านความปลอดภัยทางชีวภาพของสถาบัน (ผนวก 16) จำนวน 1 ชุด

สำนักงานคณะกรรมการวิจัยแห่งชาติ

แบบ ว-1ช

(ฉบับปรับปรุงปี พ.ศ. 2555)

แบบเสนอแผนงานวิจัย (research program)

ประกอบการเสนอของบประมาณ ประจำปีงบประมาณ พ.ศ. 2557 ตามมติคณะรัฐมนตรี

ชื่อแผนงานวิจัย (ภาษาไทย)

.....

(ภาษาอังกฤษ)

.....

ชื่อโครงการวิจัยภายใต้แผนงานวิจัย

(ภาษาไทย)

.....

(ภาษาอังกฤษ)

.....

ส่วน ก : ลักษณะแผนงานวิจัย

 แผนงานวิจัยใหม่ แผนงานวิจัยต่อเนื่องระยะเวลา..... ปี ปีนี้เป็นปีที่..... รหัสแผนงานวิจัย

.....

I ระบุความสอดคล้องของแผนงานวิจัยกับยุทธศาสตร์การพัฒนาประเทศตาม  
แผน

พัฒนาเศรษฐกิจและสังคมแห่งชาติ ฉบับที่ 11 (พ.ศ. 2555-2559) (กรุณา  
ระบุความสอดคล้องเพียง 1 ยุทธศาสตร์ ที่มีความสอดคล้องมากที่สุด โดย  
โปรดดูรายละเอียดในผนวก 2)

II ระบุความสอดคล้องของแผนงานวิจัยกับนโยบายและยุทธศาสตร์การวิจัยของ  
ชาติ ฉบับที่ 8 (พ.ศ. 2555-2559) (กรุณาระบุความสอดคล้องเพียง 1  
ยุทธศาสตร์ 1 กลยุทธ์ และ 1 แผนงานวิจัย ที่มีความสอดคล้องมากที่สุด โดย  
โปรดดูรายละเอียดในผนวก 3)

III ระบุความสอดคล้องของแผนงานวิจัยกับยุทธศาสตร์การวิจัยของชาติราย  
ประเด็น\*

\* สามารถดูรายละเอียดได้จากเว็บไซต์ <http://eval.nrct.go.th>

**IV ระบุความสอดคล้องกับนโยบายและยุทธศาสตร์การวิจัยของจังหวัดลำปาง  
(ภาคผนวก 17)**

- ประเด็นยุทธศาสตร์ที่ 1 ส่งเสริมและพัฒนาให้เป็นแหล่งผลิตเซรามิกและสินค้าหัตถอุตสาหกรรมที่มีคุณภาพและมีมูลค่าทางเศรษฐกิจให้กับจังหวัดลำปาง
- ประเด็นยุทธศาสตร์ที่ 2 ส่งเสริมและพัฒนาการท่องเที่ยวของจังหวัดลำปางให้มีมูลค่าทางเศรษฐกิจควบคู่กับการอนุรักษ์ทรัพยากรการท่องเที่ยวและสิ่งแวดล้อมอย่างยั่งยืน
- ประเด็นยุทธศาสตร์ที่ 3 ส่งเสริมและพัฒนาสินค้าเกษตรปลอดภัยและได้มาตรฐานแบบครบวงจร
- ประเด็นยุทธศาสตร์ที่ 4 เสริมสร้างและพัฒนาคุณภาพชีวิตของประชาชนและสังคมลำปางให้เป็นสังคมแห่งการเรียนรู้มีความเข้มแข็งมีภูมิคุ้มกันและดำรงชีวิตตามหลักปรัชญาเศรษฐกิจพอเพียง
- ประเด็นยุทธศาสตร์ที่ 5 สร้างเสริมและพัฒนาจังหวัดลำปางให้มีความพร้อมรองรับการเข้าสู่ประชาคมอาเซียนและกลุ่มประเทศอนุภาครุ่มแม่น้ำโขง (GMS)
- ประเด็นยุทธศาสตร์ที่ 6 ส่งเสริมการบริหารจัดการทรัพยากรธรรมชาติและสิ่งแวดล้อมอย่างสมดุลและยั่งยืน

**Vระบุความสอดคล้องของโครงการวิจัยกับนโยบายรัฐบาล (กรุณาระบุความสอดคล้อง เพียง 1 หัวข้อที่มีความสอดคล้องมากที่สุด โดยโปรดดูรายละเอียดในผนวก 4)**

- นโยบายเร่งด่วนที่จะเริ่มดำเนินการในปีแรก : เรื่อง .....
- .....
- นโยบายระยะการบริหารราชการ 4 ปี ของรัฐบาล : นโยบาย .....
- .....

**VI ระบุความสอดคล้องของแผนงานวิจัยกับนโยบายรัฐบาล (กรุณาระบุความสอดคล้อง เพียง 1 หัวข้อที่มีความสอดคล้องมากที่สุด โดยโปรดดูรายละเอียดในผนวก 4)**

- นโยบายเร่งด่วนที่จะเริ่มดำเนินการในปีแรก : เรื่อง .....
- .....
- นโยบายระยะการบริหารราชการ 4 ปี ของรัฐบาล : นโยบาย .....
- .....

## ส่วน ข : องค์ประกอบในการจัดทำแผนงานวิจัย

1. ผู้รับผิดชอบและหน่วยงาน ประกอบด้วยหน่วยงานหลักและหน่วยงานสนับสนุน
2. ประเภทการวิจัย (ผนวก 5)
3. สาขาวิชาการและกลุ่มวิชาที่ทำการวิจัย (ผนวก 5)
4. คำสำคัญ (keywords) ของแผนงานวิจัย
5. ความสำคัญและที่มาของปัญหาที่ทำการวิจัย
6. วัตถุประสงค์หลักของแผนงานวิจัย
7. เป้าหมายเชิงยุทธศาสตร์ของแผนงานวิจัย
8. เป้าหมายของผลผลิต (output) และตัวชี้วัด
9. เป้าหมายของผลลัพธ์ (outcome) และตัวชี้วัด
10. ทฤษฎี สมมุติฐาน (ถ้ามี) และกรอบแนวความคิดของแผนงานวิจัย
11. ประโยชน์ที่คาดว่าจะได้รับ เช่น การเผยแพร่ในวารสาร จดสิทธิบัตร ฯลฯ และหน่วยงานที่ใช้ประโยชน์จากผลการวิจัย
12. แผนการบริหารแผนงานวิจัยและแผนการดำเนินงาน พร้อมทั้งขั้นตอนการดำเนินงานตลอดแผนงานวิจัย และโปรตรอบุการบริหารความเสี่ยง (ถ้ามี)
13. แผนการสร้างนักวิจัยรุ่นใหม่จากการทำการวิจัยตามแผนงานวิจัย
14. กลยุทธ์ของแผนงานวิจัย
15. ระยะเวลา และสถานที่ทำการวิจัย
16. แผนการใช้จ่ายงบประมาณของแผนงานวิจัย
17. ผลสำเร็จและความคุ้มค่าของการวิจัยตามแผนการบริหารงาน และแผนการดำเนินงานตลอดแผนงานวิจัย
18. แผนงานวิจัยต่อเนื่องปีที่ 2 ขึ้นไป
  - 18.1 คำรับรองจากผู้อำนวยการแผนงานวิจัยว่าแผนงานวิจัยได้รับการจัดสรรงบประมาณจริงในปีงบประมาณที่ผ่านมา
  - 18.2 โปรตรอบุว่าแผนงานวิจัยนี้อยู่ระหว่างเสนอขอของงบประมาณจากแหล่งเงินทุนอื่น หรือเป็นการวิจัยต่อยอดจากแผนงานวิจัยอื่น (ถ้ามี)
  - 18.3 รายงานความก้าวหน้าของแผนงานวิจัย (แบบ ต-1ข/ต)
19. ค่าชี้แจงอื่น ๆ (ถ้ามี)
20. ข้อเสนอการวิจัยหรือส่วนหนึ่งส่วนใดของข้อเสนอการวิจัยนี้ (เลือกได้เพียง 1 ข้อ)
  - ไม่ได้เสนอต่อแหล่งทุนอื่น
  - เสนอต่อแหล่งทุนอื่น (ระบุชื่อแหล่งทุนทุกแหล่ง)

21. ลงลายมือชื่อหัวหน้าโครงการผู้อำนวยการแผนงานวิจัย พร้อมวัน เดือน ปีและนักวิจัยร่วมโครงการเพื่อให้คำรับรองในการจัดทำข้อเสนอการวิจัยและดำเนินการวิจัยตามประกาศสำนักงานคณะกรรมการวิจัยแห่งชาติ (วช.) เรื่อง การรับข้อเสนอการวิจัยเพื่อขอรับการสนับสนุนทุนอุดหนุนการวิจัย ประจำปีงบประมาณ.....

(ลงชื่อ)

หัวหน้าโครงการวิจัย

วันที่.....เดือน.....พ.ศ.....

(ลงชื่อ).....

(ลงชื่อ).....

(.....)

(.....)

ผู้ร่วมวิจัย

ผู้ร่วมวิจัย

วันที่.....เดือน.....พ.ศ.....

วันที่.....เดือน.....พ.ศ.....

22. คำอนุมัติของผู้บังคับบัญชาระดับอธิบดี หรือเทียบเท่าของภาครัฐ (หรือผู้ได้รับมอบอำนาจ) หรือกรรมการผู้จัดการใหญ่ หรือเทียบเท่าในส่วนของภาคเอกชน (หรือผู้ได้รับมอบอำนาจ) ในการยินยอม/อนุญาต ให้ดำเนินการวิจัยรวมทั้งให้ใช้สถานที่ อุปกรณ์ และสาธารณูปโภคในการดำเนินการวิจัย

(ลงชื่อ)

(.....)

ตำแหน่ง .....

วันที่.....เดือน.....พ.ศ.....

**ส่วน ค : ประวัติผู้รับผิดชอบแผนงานวิจัย**

1. ชื่อ - นามสกุล (ภาษาไทย) นาย นางสาว นาง ยศ  
ชื่อ - นามสกุล (ภาษาอังกฤษ) Mr., Miss, Mrs., Rank
2. เลขหมายบัตรประจำตัวประชาชน
3. ตำแหน่งปัจจุบัน
4. หน่วยงานและสถานที่อยู่ติดต่อได้สะดวก พร้อมหมายเลขโทรศัพท์ โทรสาร และไปรษณีย์อิเล็กทรอนิกส์ (e-mail)
5. ประวัติการศึกษา
6. สาขาวิชาการที่มีความชำนาญพิเศษ (แตกต่างจากวุฒิมหาบัณฑิต) ระบุสาขาวิชาการ

7. ประสบการณ์ที่เกี่ยวข้องกับการบริหารงานวิจัยทั้งภายในและภายนอกประเทศ โดยระบุสถานภาพในการทำการวิจัยว่าเป็นผู้อำนวยการแผนงานวิจัย หัวหน้าโครงการวิจัย หรือผู้ร่วมวิจัยในแต่ละผลงานวิจัย
- 7.1 ผู้อำนวยการแผนงานวิจัย : ชื่อแผนงานวิจัย
  - 7.2 หัวหน้าโครงการวิจัย : ชื่อโครงการวิจัย
  - 7.3 งานวิจัยที่ทำเสร็จแล้ว : ชื่อผลงานวิจัย ปีที่พิมพ์ การเผยแพร่ และแหล่งทุน (อาจมากกว่า 1 เรื่อง)
  - 7.4 งานวิจัยที่กำลังทำ : ชื่อข้อเสนอการวิจัย แหล่งทุน และสถานภาพในการทำการวิจัยว่าได้ทำการวิจัยคลุ่่งแล้วประมาณร้อยละเท่าใด

- หมายเหตุ :**
1. กรณีที่หน่วยงานมิได้ทำการวิจัยเอง แต่ใช้วิธีจัดจ้าง โปรดใช้ แบบ ว-1ช โดยระบุรายละเอียดตามแบบฟอร์มที่กำหนดไว้ให้มากที่สุด พร้อมทั้งแนบแบบข้อกำหนด (terms of reference - TOR) การจัดจ้างทำการวิจัยด้วย
  2. กรณีเป็นแผนงานวิจัยต่อเนื่องที่ได้รับการจัดสรรงบประมาณในปีงบประมาณที่ผ่านมาและนักวิจัยมีความประสงค์จะเสนอขอของบประมาณการวิจัยในปีงบประมาณต่อไป ต้องจัดทำแผนงานวิจัยประกอบการเสนอขอของบประมาณด้วย
  3. ระบุข้อมูลโดยละเอียดในแต่ละหัวข้ออย่างถูกต้องและครบถ้วนสมบูรณ์ เพื่อประโยชน์ในการประเมินผล
  4. กรณีแผนงานวิจัยที่มีการใช้สัตว์ ให้ปฏิบัติตามจรรยาบรรณการใช้สัตว์เพื่องานทางวิทยาศาสตร์ สภาวิจัยแห่งชาติ (ผนวก 11) และจัดทำเอกสารแนบตามแบบฟอร์มใบรับรองในผนวก 12 จำนวน 1 ชุด
  5. กรณีแผนงานวิจัยที่มีการทำวิจัยในคนให้ปฏิบัติตามจริยธรรมการวิจัยในคน (ผนวก 13) และจัดทำเอกสารแนบตามแบบฟอร์มใบรับรองการอนุมัติให้ดำเนินการวิจัยหรือ Certificate of Approval ที่ออกโดยคณะกรรมการจริยธรรมการวิจัยของสถาบัน (ผนวก 14) จำนวน 1 ชุด
  6. กรณีแผนงานวิจัยที่มีการดำเนินการวิจัยด้านความปลอดภัยทางชีวภาพให้ปฏิบัติตามแนวทางปฏิบัติเพื่อความปลอดภัยทางชีวภาพสำหรับการดำเนินงานด้านเทคโนโลยีชีวภาพสมัยใหม่หรือพันธุวิศวกรรม (ผนวก 15) และจัดทำเอกสารแนบตามแบบฟอร์มใบรับรองการอนุมัติให้ดำเนินการวิจัยด้านความปลอดภัยทางชีวภาพ ที่ออกโดยคณะกรรมการด้านความปลอดภัยทางชีวภาพของสถาบัน (ผนวก 16) จำนวน 1 ชุด

## แบบฟอร์มแผนการเบิกจ่ายงบประมาณทุนอุดหนุนการวิจัย

ประจำปี.....

ชื่อโครงการ .....

ผู้วิจัย .....

งบประมาณที่ได้รับ.....

ระยะเวลาในการดำเนินงานตลอดโครงการ .....

งวดที่ / ระยะเวลาดำเนินการ	แผนปฏิบัติการวิจัยและผลการปฏิบัติงาน	แผนการเบิกจ่ายเงิน
งวดที่ ๑ เดือน.....ถึงเดือน.....	กิจกรรม ๑..... ๒..... ๓..... ผลลัพธ์ ๑..... ๒.....	งบดำเนินการ ๑..... ๒..... ๓..... รวมค่าใช้จ่ายประจำงวด .....บาท (ไม่เกินร้อยละ ๕๐)
งวดที่ ๒ เดือน.....ถึงเดือน.....	กิจกรรม ๑..... ๒..... ๓..... ผลลัพธ์ ๑..... ๒.....	งบดำเนินการ ๑..... ๒..... ๓..... รวมค่าใช้จ่ายประจำงวด .....บาท (ไม่เกินร้อยละ ๔๐)
งวดที่ ๓ เดือน.....ถึงเดือน.....	กิจกรรม ๑..... ๒..... ๓..... ผลลัพธ์ ๑..... ๒..... ๓.....	งบดำเนินการ ๑. ค่าตอบแทนนักวิจัย (๑๐%) รวมค่าใช้จ่ายประจำงวด .....บาท (ไม่เกินร้อยละ ๑๐)

สรุป รวมงบประมาณทั้งสิ้น.....บาท

## งบดำเนินการ

๑. หมวดค่าตอบแทน ..... บาท

๒. หมวดค่าวัสดุ ..... บาท



๓. หมวดค่าใช้จ่าย ..... บาท

**หมายเหตุ** (๑) ในงวดที่ ๑ กำหนดให้จัดทำแผนงบประมาณภายใน ๖ เดือน ทั้งนี้เพื่อรองรับการพิจารณารายงานความก้าวหน้า (แบบวิจัย มส. ๕) จากคณะกรรมการอนุมัติให้ดำเนินการต่อ

(๒) กำหนดให้จัดทำแผนงบประมาณทุนอุดหนุนการวิจัยสอดคล้องกับสัญญาขอรับทุนอุดหนุนการวิจัย (แบบวิจัย มส. ๒) ในข้อที่ ๒

.....  
(.....)

ผู้ขออนุมัติโครงการ

.....  
(.....)

คณบดีคณะมนุษยศาสตร์และสังคมศาสตร์

ผู้อนุมัติโครงการ

## แบบฟอร์มตัวอย่างรายงานการเงิน

ชื่อโครงการ.....			หัวหน้าโครงการ.....			สัญญาเลขที่.....			
วัน / เดือน / ปี	รายการ	เลขที่อ้างอิง	รายการรับ - จ่าย			รายการจ่ายแยกหมวด			
			รับ	จ่าย	คงเหลือ	ค่าตอบแทน	ค่าใช้จ่าย	ค่าวัสดุ	รวม
	รับเงินงวดที่ ๑ (ไม่เกินร้อยละ ๕๐)		๒๕,๐๐๐	-	-	-	๑,๕๐๐	๒๓,๕๐๐	๒๕,๐๐๐
๑ ก.พ. ๕๔	ค่าถ่ายเอกสาร	ใบสำคัญรับเงิน		๕๐๐	๒๔,๕๐๐	-	๕๐๐	-	๕๐๐
๓ ก.พ. ๕๔	ค่าวัสดุสารเคมี	ใบเสร็จเลขที่/เล่มที่		๕,๐๐๐	๑๙,๕๐๐	-	-	๕,๐๐๐	๕,๐๐๐
๕ ก.พ. ๕๔	ค่าจ้างเหมารถรับจ้าง	ใบสำคัญรับเงิน		๑,๐๐๐	๑๘,๕๐๐	-	๑,๐๐๐	-	๑,๐๐๐
๑๑ มี.ค. ๕๔	ค่าวัสดุ	ใบเสร็จเลขที่/เล่มที่		๑๘,๕๐๐	๐	-	-	๑๘,๕๐๐	๑๘,๕๐๐
	รับเงินงวดที่ ๒ (ไม่เกินร้อยละ ๔๐)		๒๐,๐๐๐	-	-	-	๒๐,๐๐๐	-	๒๐,๐๐๐
๖ ส.ค. ๕๔	ค่าถ่ายเอกสาร	ใบสำคัญรับเงิน		๕,๐๐๐	๑๕,๐๐๐	-	๕,๐๐๐	-	๕,๐๐๐
๑๐ ส.ค. ๕๔	ค่าจ้างเหมาเก็บตัวอย่าง	ใบเสร็จเลขที่/เล่มที่		๕,๐๐๐	๑๐,๐๐๐	-	๕,๐๐๐	-	๕,๐๐๐
๑๕ ส.ค. ๕๔	ค่าจ้างเหมา	ใบสำคัญรับเงิน		๑๐,๐๐๐	๐	-	๑๐,๐๐๐	-	๑๐,๐๐๐
	รับเงินงวดที่ ๓ (ไม่เกินร้อยละ ๑๐)		๕,๐๐๐		-	๕,๐๐๐	-	-	๕,๐๐๐
๑๐ ก.ย. ๕๔	ค่าตอบแทนนักวิจัย	ใบสำคัญรับเงิน		๕,๐๐๐	๐	๕,๐๐๐	-	-	๕,๐๐๐
	รวม		๕๐,๐๐๐	๕๐,๐๐๐	๐	๕,๐๐๐	๒๑,๕๐๐	๒๓,๕๐๐	๕๐,๐๐๐

หมายเหตุ

ให้บันทึกตามรายการจ่ายที่เกิดขึ้นจริง

## แบบฟอร์มรายงานความก้าวหน้า

### คำชี้แจง

ผู้รับทุนจะต้องจัดทำรายงานความก้าวหน้างานวิจัย เมื่อดำเนินโครงการครบระยะ ๖ เดือนแรกและส่งมายังคณะมนุษยศาสตร์และสังคมศาสตร์ เพื่อรับผลการประเมินและอนุมัติให้ดำเนินการวิจัยต่อ

### ส่วนประกอบของรายงานความก้าวหน้า ควรมีรายละเอียดดังต่อไปนี้

#### (๑) หน้าปกรายงาน

- พิมพ์โดยใช้รูปแบบอักษร TH SarabunPSK
- ตรามหาวิทยาลัย



- รายงานความก้าวหน้างานวิจัยขนาดอักษร ๒๒ point ตัวอักษรสีเข้ม
- ชื่อโครงการ ทั้งภาษาไทยและภาษาอังกฤษ (ภาษาอังกฤษมีวงเล็บด้วย)

ขนาดอักษร ๒๔ point ตัวอักษรสีเข้ม

- ชื่อหัวหน้าโครงการวิจัยและคณะผู้ร่วมวิจัย ขนาดอักษร ๑๘ point ตัวอักษรสีเข้ม

#### (๒) เนื้อหาภายในรายงาน

ส่วนที่ ๑ ข้อมูลโครงการวิจัย

ชื่อโครงการวิจัย .....

เลขที่สัญญา .....

เริ่มเมื่อวันที่.....เดือน.....พ.ศ.....

สิ้นสุดเมื่อ.....เดือน.....พ.ศ.....

รายงานความก้าวหน้าตั้งแต่เดือน.....ถึงเดือน.....

#### (๓) ส่วนรายงานเนื้อหา

๑. สรุปงานตามกิจกรรมและผลลัพธ์ที่ได้แสดงไว้ในข้อเสนอโครงการวิจัย (แบบวิจัย มส. ๑) และแผนงบประมาณทุนอุดหนุนการวิจัย (แบบวิจัย มส. ๓) ตามระยะเวลา ๖ เดือนแรกนับจากวันอนุมัติโครงการวิจัย

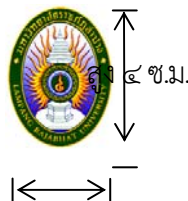
๒. งานที่จะดำเนินงานต่อไป

๓. ปัญหาที่เกิดขึ้นและแนวทางแก้ไข

หมายเหตุ การเว้นริมขอบกระดาษ (Margin) จัดเนื้อหาที่พิมพ์อยู่ในกรอบคือ

- ห่างจากขอบบน ๑.๕ นิ้ว      ห่างจากขอบล่าง ๑ นิ้ว
- ห่างจากขอบขวา ๑ นิ้ว      ห่างจากขอบซ้าย ๑.๕ นิ้ว

**ตัวอย่างหน้าปก รายงานความก้าวหน้างานวิจัย**



กว้าง ๒ ซม.

**รายงานความก้าวหน้างานวิจัย**

**ชื่อโครงการ (ภาษาไทย)**  
**ชื่อโครงการ (ภาษาอังกฤษ)**

โดย

หัวหน้าโครงการวิจัย : .....

คณะผู้ร่วมวิจัย .....

.....

งานวิจัยนี้ได้รับทุนอุดหนุนจากคณะมนุษยศาสตร์และสังคมศาสตร์  
มหาวิทยาลัยราชภัฏรำไพพรรณี  
ประจำปีงบประมาณ ๒๕๕๖

## แบบฟอร์มรายงานการวิจัยฉบับสมบูรณ์

### ๑. รูปแบบรายงานการวิจัย

๑.๑ ตัวอักษร TH SarabunPSK ขนาด ๑๘ point สำหรับหัวข้อและ ๑๖ point สำหรับเนื้อหา  
รายงาน

๑.๒ การตั้งค่าหน้ากระดาษคือ

บน ๑.๕ นิ้ว (๓.๘๑ ซม.) ล่าง ๑ นิ้ว (๒.๕๔ ซม.)

ซ้าย ๑.๕ นิ้ว (๓.๘๑ ซม.) ขวา ๑ นิ้ว (๒.๕๔ ซม.)

๑.๓ การใส่เลขหน้า ตัวอักษร TH SarabunPSK ขนาด ๑๔ มุมขวาด้านบนของกระดาษ

### ๒. ส่วนประกอบของรายงานการวิจัย

๒.๑ หน้าปก จัดรูปแบบสวยงามตามความเหมาะสม โดยมีเนื้อหาหน้าปก คือ

- รายงานการวิจัยฉบับสมบูรณ์
- ชื่อโครงการวิจัย (ภาษาไทย)
- ชื่อโครงการวิจัย (ภาษาอังกฤษ)
- หัวหน้าโครงการวิจัย
- คณะผู้ร่วมวิจัย
- ระบุแหล่งทุนที่สนับสนุนงบประมาณ

๒.๒ ปกใน

๒.๓ บทคัดย่อภาษาไทย

๒.๔ คำนำ ลงชื่อคณะนักวิจัยและเดือน ปี ในการจัดทำ

๒.๕ สารบัญ สารบัญตาราง และสารบัญรูปภาพ

๒.๖ เนื้อหา

๒.๗ ภาคผนวก กิจกรรมต่าง ๆ หรือเนื้อหาที่ต้องการขยายความ

๓. จัดพิมพ์รายงานในกระดาษ A๔ เพียงด้านเดียว และเข้าเล่มรายงานด้วยสันกาว

## ตัวอย่างหน้าปก รายงานการวิจัยฉบับสมบูรณ์



กว้าง ๒ ซม.

## รายงานการวิจัย

ชื่อโครงการ (ภาษาไทย)  
ชื่อโครงการ (ภาษาอังกฤษ)

โดย

หัวหน้าโครงการวิจัย : .....

คณะผู้ร่วมวิจัย .....

.....

งานวิจัยนี้ได้รับทุนอุดหนุนจากคณะมนุษยศาสตร์และสังคมศาสตร์  
มหาวิทยาลัยราชภัฏลำปาง  
ประจำปีงบประมาณ ๒๕๕๖

## แบบฟอร์มแบบประเมินข้อเสนอโครงการวิจัย

เลขที่ .....

ชื่อโครงการวิจัย .....

ชื่อหัวหน้าโครงการวิจัย .....

คณะ ..... มหาวิทยาลัยราชภัฏลำปาง

กรรมการพิจารณา.....

วันที่ .....

ประเด็นพิจารณา	กรรมการ	
	คะแนนเต็ม	คะแนนที่ได้รับ
<b>๑. ความเป็นมาและความสำคัญสอดคล้องกับประเด็นใด ประเด็นหนึ่ง เช่น</b> ๑.๑ สอดคล้องกับยุทธศาสตร์การวิจัยมหาวิทยาลัยราชภัฏลำปาง ๑.๒ ผลของโครงการวิจัยทำให้เกิดการปฏิรูประบบการบริหารจัดการหน่วยงาน ส่งผลกระทบต่อประสิทธิภาพและศักยภาพของบุคลากรภายในมหาวิทยาลัยราชภัฏ ลำปางให้สูงขึ้น ๑.๓ ผลของโครงการวิจัยทำให้เกิดเทคโนโลยีใหม่ / ผลิตภัณฑ์ใหม่หรือ application ใหม่ ๑.๔ เป็นการบูรณาการงานวิจัยเกี่ยวกับการเรียนการสอน ๑.๕ สอดคล้องกับยุทธศาสตร์จังหวัด / ยุทธศาสตร์ชาติ	๑๕	
<b>๒. วัตถุประสงค์</b> ๒.๑ มีความชัดเจนและสอดคล้องกับโจทย์วิจัย	๑๐	
<b>๓. งบประมาณ</b> ๓.๑ งบประมาณการวิจัยใช้ต้นทุนต่ำเหมาะสมกับโจทย์วิจัย และประโยชน์ของ โครงการวิจัย ๓.๒ มีกิจกรรมที่งบประมาณเหมาะสมกับการดำเนินการ	๑๐  (๕)  (๕)	
<b>๔. กระบวนการวิจัย</b> ๔.๑ เป็นวิธีการ / ลำดับที่สามารถให้คำตอบตามวัตถุประสงค์ชัดเจน ๔.๒ การออกแบบ / การศึกษาที่เหมาะสมกับโจทย์วิจัย	๓๐  (๑๕)  (๑๕)	
<b>๕. ผลที่คาดว่าจะได้รับ / ผลผลิตการวิจัยมีประโยชน์ในด้านใดด้านหนึ่ง            ต่อไปนี้</b> ๕.๑ ผลการวิจัยที่สามารถนำไปสู่ยุทธศาสตร์การวิจัยมหาวิทยาลัยราชภัฏ ลำปาง ๕.๒ องค์ความรู้ หรือเทคโนโลยีที่ได้จากการวิจัยสามารถนำไปใช้ได้จริงเกิดการ	๒๐	

ประเด็นพิจารณา	กรรมการ	
	คะแนนเต็ม	คะแนนที่ได้รับ
พัฒนาหรือแก้ปัญหาในระดับฐานรากของชุมชน ส่งผลต่อเศรษฐกิจชุมชนและระดับประเทศ		
๕.๓ ประยุกต์ใช้ปฏิรูปบริหารจัดการหน่วยงาน ส่งผลต่อประสิทธิภาพและศักยภาพของบุคลากรในมหาวิทยาลัยราชภัฏลำปาง ๕.๔ เกิดการใช้งานวิจัยบูรณาการกับการเรียนการสอน		
<b>๖. แผนการทำงาน</b>	<b>๑๐</b>	
๖.๑ มีระยะเวลาและจำนวนคนเหมาะสมกับเนื้องาน	(๓)	
๖.๒ มีลำดับขั้นตอนถูกต้องเหมาะสม	(๓)	
๖.๓ มีกิจกรรมที่ชัดเจนสอดคล้องกับกระบวนการวิจัย	(๔)	
<b>๗. ประวัติและผลงานของหัวหน้าโครงการและคณะร่วมวิจัย</b>	<b>๕</b>	
๗.๑ หัวหน้าโครงการวิจัยอยู่ในสาขาที่สอดคล้องกับโครงการวิจัยที่ทำ	(๒.๕)	
๗.๒ คณะผู้ร่วมวิจัยมีความรู้หรือเกี่ยวข้องกับโครงการวิจัยที่ทำ	(๒.๕)	
<b>รวม</b>	<b>๑๐๐</b>	

- ความเห็นโดยรวม  ควรสนับสนุน เพราะ.....
- ควรสนับสนุน แต่ปรับปรุงหรือเพิ่มเติมในประเด็น.....
- ไม่ควรสนับสนุน เพราะ.....

ข้อเสนอแนะอื่น ๆ

.....

.....

.....

.....

.....

(ลงชื่อ).....

กรรมการพิจารณาข้อเสนอโครงการวิจัย



## แบบประเมินรายงานความก้าวหน้า

เลขที่สัญญา .....

ชื่อโครงการวิจัย .....

ชื่อหัวหน้าโครงการวิจัย .....

ระยะเวลาโครงการ ..... ปี จากเดือน..... ถึงเดือน.....

รายงานความก้าวหน้า จากเดือน..... ถึงเดือน.....

กรรมการพิจารณา.....

## แผนการดำเนินงาน (ในระยะเวลา ๖ เดือนแรก)

กิจกรรม	ระยะการดำเนินงาน (เดือน)	ประเมินผลคุณภาพกิจกรรม			
		๔	๓	๒	๑

**หมายเหตุ** (๑) กิจกรรมและผลลัพธ์ของการดำเนินงานระบุในแผนการเบิกจ่ายงบประมาณ  
ทุนอุดหนุนการวิจัย

(๒) ให้ใส่เครื่องหมาย ✓ ในช่องคะแนน

โดยที่ คะแนน      ๔ = บรรลุผลมากกว่าผลลัพธ์ที่ต้องการ  
                          ๓ = บรรลุผลตามผลลัพธ์ที่ต้องการ  
                          ๒ = บรรลุผลเกือบครบตามผลลัพธ์ที่ต้องการ  
                          ๑ = บรรลุผลตามผลลัพธ์ที่ต้องการน้อยมาก

- ประเมินผลสถานการณ์

( ) ผ่าน เมื่อคุณภาพกิจกรรมอยู่ในระดับ ๓ คะแนนเกินกว่าร้อยละ ๗๐

( ) ไม่ผ่าน เมื่อคุณภาพกิจกรรมอยู่ในระดับ ๓ คะแนนต่ำกว่าร้อยละ ๗๐

- ความคิดเห็นกรรมการ

.....

.....

ลงชื่อ.....

(.....)

กรรมการพิจารณา

วัน.....เดือน.....พ.ศ. ....