



คู่มือจรรยาบรรณคณาจารย์และบุคลากร  
มหาวิทยาลัยราชภัฏลำปาง

## พระบรมราโชวาท

ของพระบาทสมเด็จพระเจ้าอยู่หัว

พระราชทานแก่ข้าราชการพลเรือน เนื่องในโอกาส

วันข้าราชการพลเรือน ปีพุทธศักราช ๒๕๕๑

งานราชการนั้น คืองานของแผ่นดิน ข้าราชการจึงต้อง  
สำเนียงตระหนักรู้ที่อยู่ตลอดเวลาถึงฐานะและหน้าที่ของตน  
แล้วตั้งใจปฏิบัติงานทุกอย่าง โดยเต็มกำลังสติปัญญา  
ความสามารถ ด้วยความสุจริตเที่ยงตรง และด้วยความมีสติยัง  
คิดรู้ว่าสิ่งใดถูก สิ่งใดผิด สิ่งใดควรกระทำ สิ่งใดควรรงควเว้น  
เพื่อให้งานที่ทำปราศจากโทษเสียหาย และบังเกิดผล  
เป็นประโยชน์ที่แท้ คือความเจริญมั่นคงของประเทศชาติ  
และประชาชน

พระตำหนักจิตรลดารโหฐาน

วันที่ ๓๑ มีนาคม พุทธศักราช ๒๕๕๑

# คำนำ

ด้วยประกาศ ก.พ.อ. เมื่อวันที่ ๘ พฤษภาคม ๒๕๕๐ เรื่อง มาตรฐานของจรรยาบรรณที่พึงมีในสถาบันอุดมศึกษา กำหนดให้มีจรรยาบรรณ ให้ครอบคลุมข้าราชการพลเรือนในสถาบันอุดมศึกษาทุกประเภทตำแหน่ง และให้มีมาตรการส่งเสริมจรรยาบรรณแก่นุคลากรอย่างสม่ำเสมอ อาศัยอำนาจตามความในมาตรา ๑๘(๒) แห่งพระราชบัญญัติมหาวิทยาลัยราชภัฏ พ.ศ. ๒๕๔๗ สภามหาวิทยาลัยราชภัฏลำปาง ในคราวประชุม ครั้งที่ ๑๑/๒๕๕๑ เมื่อวันที่ ๑๑ พฤศจิกายน ๒๕๕๐ จึงออกข้อบังคับมหาวิทยาลัยราชภัฏลำปางว่าด้วย จรรยาบรรณคณาจารย์และบุคลากร พ.ศ.๒๕๕๐ โดยมีผลบังคับใช้ตั้งแต่วันที่ ๑๒ พฤศจิกายน ๒๕๕๐ เป็นต้นไปนั้น

เพื่อเป็นการส่งเสริมให้คณาจารย์และบุคลากรของมหาวิทยาลัย ได้มีความรู้ความเข้าใจในการประพฤติปฏิบัติตามจรรยาบรรณ หลักเกณฑ์การปฏิบัติการบังคับใช้จรรยาบรรณ และโทษทางจรรยาบรรณ มหาวิทยาลัยจึงเห็นสมควรให้จัดทำ “คู่มือจรรยาบรรณมหาวิทยาลัยราชภัฏลำปาง” ให้คณาจารย์/บุคลากร ได้ศึกษาและใช้เป็นคู่มือในการปฏิบัติตนต่อไป



(ผู้ช่วยศาสตราจารย์เล็ก แสงมีอนุภาพ)

อธิการบดีมหาวิทยาลัยราชภัฏลำปาง

# สารบัญ

หน้า

กานำ

## หมวด ๑ จรรยาบรรณของคณาจารย์

จรรยาบรรณต่อตนเองของคณาจารย์	๘
จรรยาบรรณต่อวิชาชีพและการปฏิบัติงานของคณาจารย์	๙
จรรยาบรรณต่อหน่วยงานของคณาจารย์	๑๐
จรรยาบรรณต่อผู้บังคับบัญชา ผู้อยู่ใต้บังคับบัญชา และผู้ร่วมงานของคณาจารย์	๑๐
จรรยาบรรณต่อนักศึกษาและผู้รับบริการของคณาจารย์	๑๑
จรรยาบรรณต่อประชาชนและสังคมของคณาจารย์	๑๒

## หมวด ๒ จรรยาบรรณของบุคลากร

จรรยาบรรณต่อตนเองของบุคลากร	๑๓
จรรยาบรรณต่อวิชาชีพและการปฏิบัติงานของบุคลากร	๑๓
จรรยาบรรณต่อหน่วยงานของบุคลากร	๑๔
จรรยาบรรณต่อผู้บังคับบัญชา ผู้อยู่ใต้บังคับบัญชา และผู้ร่วมงานของบุคลากร	๑๔
จรรยาบรรณต่อนักศึกษาและผู้รับบริการของบุคลากร	๑๕
จรรยาบรรณต่อประชาชนและสังคมของบุคลากร	๑๕

“บุคลากร” หมายถึง ข้าราชการพลเรือนตามความในมาตรา ๑๘(ข) (ค) แห่งพระราชบัญญัติระเบียบข้าราชการพลเรือนสถาบันอุดมศึกษา พ.ศ. ๒๕๔๗ ลูกจ้างประจำ พนักงานมหาวิทยาลัย หรือพนักงานราชการ สายสนับสนุน

## หมวด ๑ จรรยาบรรณของคณาจารย์

### จรรยาบรรณต่อตนเองของคณาจารย์

- ๑) คณาจารย์ต้องประพฤติตนตามหลักศาสนาเหมาะสมกับการเป็นอาจารย์ และดำรงตนตามแนวปรัชญาเศรษฐกิจพอเพียง
- ๒) คณาจารย์ต้องใช้วิชาชีพในการปฏิบัติหน้าที่ราชการด้วยความซื่อสัตย์ และไม่แสวงหาประโยชน์โดยมิชอบ ในกรณีที่วิชาชีพใดมีจรรยาวิชาชีพกำหนดไว้ ก็พึงปฏิบัติตามจรรยาบรรณวิชาชีพนั้นด้วย
- ๓) คณาจารย์ต้องมีเจตคติที่ดี และพัฒนาตนเองให้มีคุณธรรม จริยธรรม รวมทั้งเพิ่มพูนความรู้ ความสามารถ และทักษะในการทำงาน เพื่อให้การปฏิบัติหน้าที่ราชการมีประสิทธิภาพ ประสิทธิผลยิ่งขึ้น
- ๔) คณาจารย์พึงไม่ก่อหั่นพันตัว จนก่อให้เกิดความเสียหายต่อทางราชการ ตนเอง และผู้อื่น

### จรรยาบรรณต่อวิชาชีพและการปฏิบัติงานของคณาจารย์

- ๑) คณาจารย์ต้องรัก ศรัทธา ชื่อสัตย์สุจริต รับผิดชอบต่อวิชาชีพ และเป็นสมาชิกที่ดีขององค์กรวิชาชีพ
- ๒) คณาจารย์พึงดำรงตนให้เป็นแบบอย่างที่ดีแก่ศิษย์ บุคคลทั่วไป และสังคม
- ๓) คณาจารย์พึงสอนศิษย์ให้เป็นผู้มีความรู้และคุณธรรมอย่างเต็มความสามารถ ช่วยเหลือและปฏิบัติต่อศิษย์อย่างมีเมตตาและเป็นธรรม
- ๔) คณาจารย์พึงปฏิบัติตนและหน้าที่ด้วยความรับผิดชอบทั้งต่อตนเอง สังคม และประเทศชาติ ด้วยความเสียสละอดทน ซื่อสัตย์สุจริต
- ๕) คณาจารย์พึงหมั่นศึกษา ค้นคว้า ติดตามความก้าวหน้าทางวิชาการ และพัฒนาองค์ความรู้ใหม่อย่างต่อเนื่อง
- ๖) คณาจารย์พึงปฏิบัติงานโดยมีเสรีภาพทางวิชาการบนพื้นฐานของความถูกต้อง เป็นธรรม ไม่ถูกครอบงำด้วยอิทธิพล หรือผลประโยชน์ใด
- ๗) คณาจารย์ต้องเป็นนักวิจัยที่มีจริยธรรม และพัฒนางานวิจัยที่เป็นประโยชน์ต่อศาสตร์และสังคมโดยส่วนรวม
- ๘) คณาจารย์พึงปฏิบัติต่อเพื่อนร่วมงานเชิงกัลยาณมิตร สามัคคี ส่งเสริม และเกื้อกูลซึ่งกันและกัน
- ๕) คณาจารย์พึงมีส่วนร่วมในการพัฒนาวิชาชีพ และชำระไว้ซึ่งเกียรติภูมิของตนเอง และมหาวิทยาลัย

- ๑๐) คณาจารย์พึงให้บริการวิชาการด้วยความรับผิดชอบต่อผู้อื่น สังคม และประเทศชาติ
- ๑๑) คณาจารย์พึงปฏิบัติ อนุรักษ์ ส่งเสริมศิลปวัฒนธรรม และพัฒนา ภูมิปัญญาไทย

**จรรยาบรรณต่อหน่วยงาน**

- ๑) คณาจารย์พึงปฏิบัติหน้าที่ราชการด้วยความสุจริต เสมอภาค และ ปราศจากอคติ
- ๒) คณาจารย์พึงปฏิบัติหน้าที่ราชการอย่างเต็มกำลังความสามารถ รอบคอบ รวดเร็ว ขยันหมั่นเพียร ถูกต้อง สมเหตุสมผล โดยคำนึงถึงประโยชน์ของทางราชการและประชาชนเป็นสำคัญ
- ๓) คณาจารย์พึงประพฤติตนเป็นผู้ตรงต่อเวลา และใช้เวลาราชการ ให้เป็นประโยชน์ต่อทางราชการอย่างเต็มที่
- ๔) คณาจารย์พึงดูแลรักษาและใช้ทรัพย์สินของทางราชการอย่าง ประหยัด คุ่มค่า โดยระมัดระวังมิให้เสียหาย หรือสิ้นเปลือง เยี่ยงวิญญูชนจะพึงปฏิบัติต่อทรัพย์สินของตนเอง

**จรรยาบรรณต่อผู้บังคับบัญชา ผู้ที่อยู่ใต้บังคับบัญชา และผู้ร่วมงาน ของคณาจารย์**

- ๑) คณาจารย์พึงมีความรับผิดชอบในการปฏิบัติงาน การให้ความ ร่วมมือช่วยเหลือกลุ่มงานของตนทั้งในด้านการให้ความคิดเห็น

- การช่วยทำงาน และการแก้ปัญหาาร่วมกัน รวมทั้งการเสนอแนะใน สิ่งที่จะเห็นว่าจะมีประโยชน์ต่อการพัฒนางานในความรับผิดชอบด้วย
- ๒) คณาจารย์ผู้บังคับบัญชาพึงดูแลเอาใจใส่ผู้อยู่ใต้บังคับบัญชา ทั้งในด้านการปฏิบัติงาน ขวัญ กำลังใจ สวัสดิการ และยอมรับฟัง ความคิดเห็นของผู้อยู่ใต้บังคับบัญชา ตลอดจนปกครองผู้อยู่ ใต้บังคับบัญชาด้วยหลักการและเหตุผลที่ถูกต้องตามทำนอง คลองธรรม
- ๓) คณาจารย์พึงช่วยเหลือเกื้อกูลกัน ในทางที่ชอบ รวมทั้งส่งเสริม สนับสนุนให้เกิดความสามัคคี ร่วมแรงร่วมใจในบรรดาผู้ร่วมงาน ในการปฏิบัติหน้าที่เพื่อประโยชน์ส่วนรวม
- ๔) คณาจารย์ต้องปฏิบัติต่อผู้ร่วมงานตลอดจนผู้เกี่ยวข้องด้วยความ สุภาพ มีน้ำใจ และมนุษยสัมพันธ์อันดี
- ๕) คณาจารย์พึงละเว้นจากการนำผลงานของผู้อื่นมาเป็นของตน

**จรรยาบรรณต่อนักศึกษาและผู้รับบริการของคณาจารย์**

- ๑) คณาจารย์ต้องรัก เมตตา เอาใจใส่ ช่วยเหลือ ส่งเสริม ให้กำลังใจ แก่ศิษย์และผู้รับบริการ ตามบทบาทหน้าที่โดยเสมอหน้า
- ๒) คณาจารย์ต้องส่งเสริมให้เกิดการเรียนรู้ ทักษะ และนิสัยที่ถูกต้อง ดีงามแก่ศิษย์และผู้รับบริการ ตามบทบาทหน้าที่อย่างเต็มความ สามารถ ด้วยความบริสุทธิ์ใจ

## จรรยาบรรณต่อประชาชนและสังคมของคณาจารย์

- ๑) คณาจารย์พึงให้บริการประชาชนอย่างเต็มกำลังความสามารถ ด้วยความเป็นธรรม เอื้อเฟื้อ มีน้ำใจ และใช้กิริยาวาจาที่สุภาพ อ่อนโยนเมื่อเห็นว่าเรื่องใดไม่สามารถปฏิบัติได้ หรือไม่อยู่ในอำนาจหน้าที่ของตนจะต้องปฏิบัติ ควรชี้แจงเหตุผล หรือแนะนำ ให้ติดต่อยังหน่วยงานหรือบุคคลซึ่งตนทราบว่า มีอำนาจหน้าที่ เกี่ยวข้องกับเรื่องนั้นต่อไป
- ๒) คณาจารย์พึงละเว้นการรับทรัพย์สินหรือประโยชน์อื่นใดซึ่งมีมูลค่าเกินปกติวิสัยที่วิญญูชนจะให้อันโดยเสน่หาจากผู้มาติดต่อราชการ หรือผู้ซึ่งอาจได้รับประโยชน์จากการปฏิบัติหน้าที่ราชการนั้น หากได้รับไว้แล้ว และทราบภายหลังว่าทรัพย์สินหรือประโยชน์อื่นใดที่รับไว้มีมูลค่าเกินปกติวิสัยก็ให้รายงานผู้บังคับบัญชาทราบโดยเร็ว เพื่อดำเนินการตามสมควรแก่กรณี

## หมวด ๒

### จรรยาบรรณของบุคลากร

#### จรรยาบรรณต่อตนเองของบุคลากร

- ๑) บุคลากรต้องมีสำนึก มีวินัยในตนเอง ดำรงตนตามแนวปรัชญา เศรษฐกิจพอเพียง พัฒนาตนเองให้ทันต่อการพัฒนาทางวิทยาการ เทคโนโลยี และการเปลี่ยนแปลงในสังคม
- ๒) บุคลากรต้องยึดมั่นในคุณธรรมความดี ละเว้นอบายมุข ประพฤติปฏิบัติแต่สิ่งที่เป็นประโยชน์และเป็นธรรม
- ๓) พึงไม่ก่อหนี้สินส่วนตัว จนก่อให้เกิดความเสียหายต่อทางราชการ ตนเอง และผู้อื่น

#### จรรยาบรรณต่อวิชาชีพและการปฏิบัติงานของบุคลากร

- ๑) บุคลากรต้องรัก ศรัทธา ซื่อสัตย์สุจริต รับผิดชอบต่อวิชาชีพ และเป็นสมาชิกที่ดีขององค์กรวิชาชีพ
- ๒) บุคลากรต้องเป็นนักวิจัยและพัฒนา สร้างสรรค์งานที่เป็นประโยชน์ ต่อแวดวงวิชาการและท้องถิ่น
- ๓) บุคลากรต้องอดทน มุ่งมั่น ตั้งใจทำสิ่งใดก็เพียรทำให้สำเร็จ
- ๔) บุคลากรต้องปฏิบัติงานให้สอดคล้องกับวิสัยทัศน์ นโยบาย จุดมุ่งหมายของมหาวิทยาลัย

### จรรยาบรรณต่อหน่วยงานของบุคลากร

- ๑) บุคลากรต้องทำงานเต็มความสามารถ รวดเร็ว ถูกต้องตามระเบียบ แนวปฏิบัติ
- ๒) บุคลากรต้องตรงต่อเวลา รักษาดูแล และใช้ทรัพย์สินขององค์กร อย่างประหยัด
- ๓) บุคลากรต้องร่วมใจพัฒนาและธำรงรักษาเกียรติขององค์กร

### จรรยาบรรณต่อผู้บังคับบัญชา ผู้ใต้บังคับบัญชา และผู้ร่วมงานของบุคลากร

- ๑) บุคลากรต้องรับผิดชอบในการปฏิบัติงานด้วยความวิริยะ อุตสาหะ ให้บรรลุผลสำเร็จ ให้ความร่วมมือช่วยเหลือทั้งกลุ่มงานของตน และกลุ่มงานอื่น รวมทั้งการให้ความคิดเห็น เสนอแนะ ในสิ่งอันเป็นประโยชน์ต่อการพัฒนางาน การช่วยทำงาน และการแก้ปัญหา ร่วมกัน
- ๒) บุคลากรต้องประพฤติปฏิบัติตนเป็นแบบอย่างที่ดี ทั้งทางกาย วาจา และจิตใจ พร้อมให้คำปรึกษา ช่วยแก้ปัญหา ด้วยความจริงใจ
- ๓) บุคลากรต้องเสริมสร้างผู้ใต้บังคับบัญชาให้มีคุณธรรม ความรู้ ความสามารถให้ความเป็นธรรม เสมอภาค ปราศจากอคติ
- ๔) บุคลากรต้องเป็นกัลยาณมิตร ช่วยเหลือเกื้อกูลซึ่งกันและกัน โดยยึดมั่นในระบบคุณธรรม สร้างความรักสามัคคีในหมู่คณะ
- ๕) บุคลากรต้องส่งเสริมและสนับสนุนความก้าวหน้าของผู้ร่วมงาน ร่วมกันทำงานเป็นทีม เพื่อผลความสำเร็จร่วมกัน และไม่นำผลงานของผู้อื่นมานำเสนอเป็นผลงานของตน

### จรรยาบรรณต่อนักศึกษาและผู้รับบริการของบุคลากร

- ๑) บุคลากรต้องรัก เมตตา เอาใจใส่ ช่วยเหลือ เสริมสร้าง ให้กำลังใจ แก่นักศึกษาและผู้รับบริการ ตามบทบาทหน้าที่โดยเสมอหน้า
- ๒) บุคลากรต้องส่งเสริมให้เกิดการเรียนรู้ เกิดทักษะ และนิสัย ที่ถูกต้อง คิงาม แก่นักศึกษาและผู้รับบริการ ตามบทบาทหน้าที่ อย่างเต็มความสามารถ ด้วยความบริสุทธิ์ใจ
- ๓) บุคลากรต้องไม่กระทำตนเป็นปฏิปักษ์ต่อความเจริญทางกาย สติปัญญา จิตใจ อารมณ์ และสังคม ของนักศึกษาและผู้รับบริการ

### จรรยาบรรณต่อประชาชนและสังคมของบุคลากร

- ๑) บุคลากรต้องให้บริการด้วยความเสมอภาค จริงใจ รวดเร็ว ถูกต้อง มีอัธยาศัยที่ดี ยิ้มแย้ม สุภาพ อุดมคติ พร้อมให้คำแนะนำ ช่วยเหลือแม้มีใช้งานในหน้าที่โดยตรง และไม่เรียกรับหรือยอมรับ ผลประโยชน์โดยมิชอบ
- ๒) บุคลากรต้องสละประโยชน์ส่วนตัวเพื่อประโยชน์ส่วนรวม สนับสนุนกิจกรรมสาธารณะประโยชน์
- ๓) บุคลากรต้องประพฤติปฏิบัติตนเป็นแบบอย่างในการอนุรักษ์ และพัฒนาเศรษฐกิจ สังคม ศาสนา ศิลปวัฒนธรรม ภูมิปัญญา สิ่งแวดล้อม และยึดมั่นในการปกครองระบอบประชาธิปไตยอันมีพระมหากษัตริย์ทรงเป็นประมุข



## บทที่ ๓

### การกระทำผิดจรรยาบรรณอย่างร้ายแรง

การกระทำผิดจรรยาบรรณของคณาจารย์และบุคลากรดังต่อไปนี้ให้ถือว่าเป็นการกระทำผิดจรรยาบรรณอย่างร้ายแรง

- (๑) การนำผลงานทางวิชาการของผู้อื่นมาเป็นผลงานของตนเองโดยมิชอบ
- (๒) การล่วงละเมิดทางเพศกับนักศึกษาหรือผู้อื่นซึ่งมิใช่คู่สมรสของตน
- (๓) การเรียก รับ หรือขอมจะรับทรัพย์สินหรือประโยชน์อื่นใดจากนักศึกษาหรือผู้รับบริการ เพื่อกระทำหรือไม่กระทำการใด
- (๔) การเปิดเผยความลับของนักศึกษาหรือผู้รับบริการที่ได้มาจากการปฏิบัติหน้าที่ หรือจากความไว้วางใจ ทั้งนี้โดยมิชอบ ก่อให้เกิดความเสียหายแก่นักศึกษาหรือผู้รับบริการ
- (๕) การสอน หรืออบรมนักศึกษา เพื่อให้กระทำการที่รู้อยู่ว่าผิดกฎหมาย หรือฝ่าฝืนศีลธรรมอันดีของประชาชนอย่างร้ายแรง

### หลักเกณฑ์การปฏิบัติการบังคับใช้จรรยาบรรณคณาจารย์และบุคลากรมีดังนี้

- (ก) เมื่อมีการกระทำผิดจรรยาบรรณข้อหนึ่งข้อใดตามที่กำหนดในประกาศนี้ ให้มหาวิทยาลัยออกคำสั่งแต่งตั้งคณะกรรมการชั้นคณะหนึ่ง จำนวนไม่น้อยกว่าสามคน ที่มีความเป็นกลางและอิสระ
- (ข) กระบวนการพิจารณาคำเนิการต่อไปนี้
  - (๑) คณะกรรมการที่ได้รับแต่งตั้งมีหน้าที่รวบรวมข้อเท็จจริงที่เกี่ยวข้องและทำความเข้าใจเสนอต่อผู้บังคับบัญชาว่า มีการกระทำผิดจรรยาบรรณเกิดขึ้นหรือไม่ และพฤติกรรมแห่งการกระทำผิดจรรยาบรรณดังกล่าวเป็นการกระทำผิดวินัยหรือไม่
  - (๒) ในการพิจารณาไต่สวนหาข้อเท็จจริง ให้ดำเนินการอย่างลับและจะต้องเปิดโอกาสให้อาจารย์ผู้ถูกกล่าวหาได้มีโอกาสพิสูจน์ข้อเท็จจริงอย่างเป็นธรรมด้วย
  - (๓) คณะกรรมการต้องดำเนินการตามวรรคก่อนให้เสร็จสิ้นและรายงานผู้บังคับบัญชาทราบภายในสามสิบวัน นับแต่ได้รับแต่งตั้ง
  - (๔) หากมีเหตุผลความจำเป็นที่มีอาจหลีกเลี่ยงได้ คณะกรรมการอาจเสนอขอขยายระยะเวลาดำเนินการตามวรรคก่อนต่อผู้

บังคับบัญชา และให้เสนอขอขยายระยะเวลาได้ไม่เกิน  
สองครั้ง ครั้งละไม่เกินสิบห้าวัน

- (ค) การดำเนินการเมื่อมีการประพฤติผิดจรรยาบรรณที่เป็นความผิด  
วินัย เมื่อปรากฏว่าบุคคลใดประพฤติผิดจรรยาบรรณและ  
พฤติกรรมแห่งการกระทำผิดจรรยาบรรณดังกล่าวเป็นการกระทำ  
ผิดวินัย ให้ผู้บังคับบัญชาดำเนินการทางวินัยกับบุคคลนั้นตาม  
หลักเกณฑ์ว่าด้วยการดำเนินการทางวินัยที่ใช้บังคับสำหรับ  
บุคคลนั้นๆ
- (ง) การดำเนินการเมื่อมีการประพฤติผิดจรรยาบรรณที่ไม่เป็นความผิด  
วินัย เมื่อปรากฏว่าบุคคลใดประพฤติผิดจรรยาบรรณและ  
พฤติกรรมแห่งการกระทำผิดจรรยาบรรณดังกล่าวไม่เป็นการ  
กระทำผิดวินัย ให้ผู้บังคับบัญชาดำเนินการดังนี้
- (๑) ในกรณีที่เป็นการประพฤติผิดจรรยาบรรณครั้งแรกให้ทำการ  
ตักเตือน
- (๒) หากยังประพฤติผิดจรรยาบรรณในเรื่องเดิมที่ถูกตักเตือน  
แล้วตาม (๑) ให้ออกคำสั่งให้ดำเนินการให้ถูกต้องภายใน  
เวลาที่กำหนด
- (๓) สำหรับผู้ที่ฝ่าฝืนคำสั่งตาม (๒) ให้ทำทัณฑ์บนไว้เป็น  
หนังสือและเก็บรวบรวมไว้ในสมุดประวัติประจำตัว หรือ  
เอกสารอื่น ที่บันทึกประวัติการปฏิบัติงานของบุคคลนั้น

(๔) ระบอบและกลไกเมื่อมีการกล่าวหาว่าบุคคลประพฤติผิด  
จรรยาบรรณ ให้ดำเนินการตามเอกสารแนบท้ายประกาศ

(๕) การกำกับดูแลบังคับใช้จรรยาบรรณแก่คณาจารย์และ  
บุคลากรให้ดำเนินการตามเอกสารแนบท้ายประกาศ

การไม่ปฏิบัติตามคำตักเตือน คำสั่งให้ดำเนินการให้ถูกต้อง หรือ  
ฝ่าฝืนทัณฑ์บนข้างต้น ให้ถือว่าเป็นการกระทำผิดวินัย

- (จ) การอุทธรณ์คำสั่งผู้บังคับบัญชา ตามข้อ (ง) (๓) ให้เสนอต่อ  
คณะกรรมการบริหารงานบุคคลของมหาวิทยาลัย (ก.บ.ค.) ภายใน  
สามสิบวัน นับแต่ได้รับแจ้งคำสั่ง

## โทษทางจรรยาบรรณ

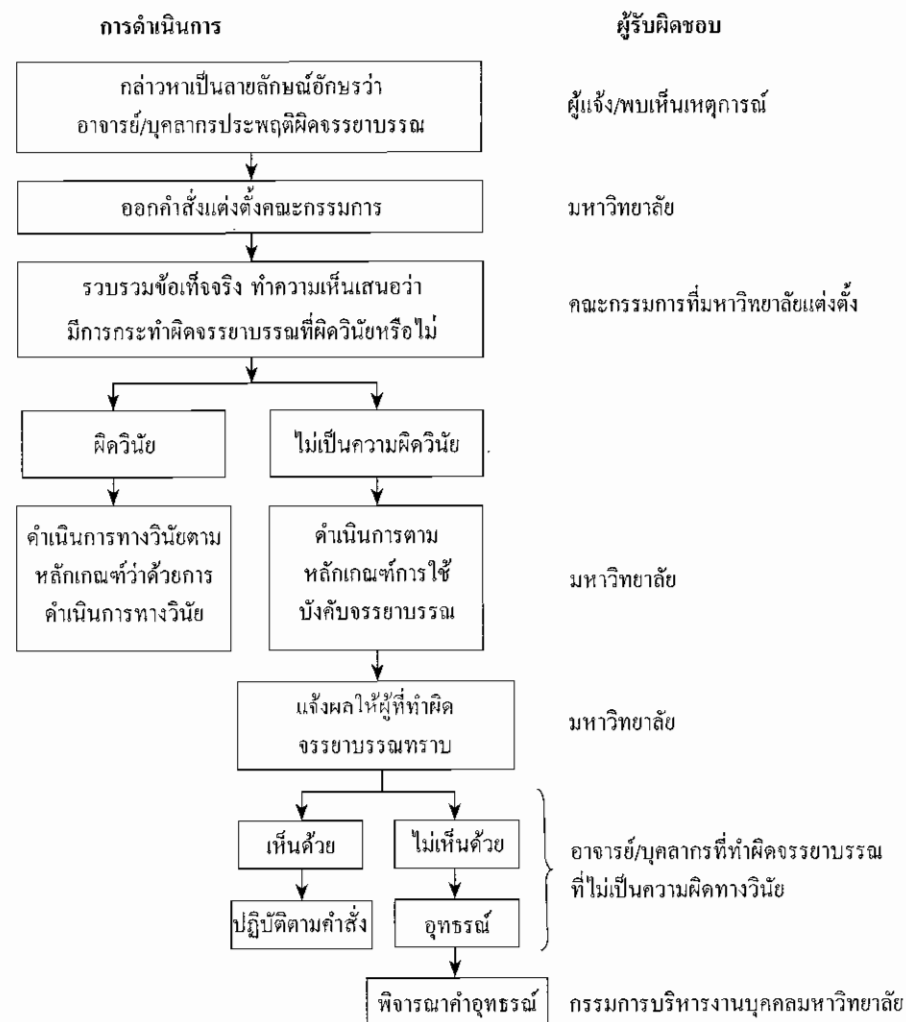
โทษทางจรรยาบรรณ ประกอบด้วย

- (๑) การตักเตือน
- (๒) การภาคทัณฑ์
- (๓) การระณาม
- (๔) การบันทึกในทะเบียนประวัติบุคคล
- (๕) การงดขอพระราชทานเครื่องราชอิสริยาภรณ์ภายในเวลาที่กำหนด  
ตามความเหมาะสม
- (๖) การห้ามขอตำแหน่งทางวิชาการภายในเวลาที่กำหนดตามความ  
เหมาะสม

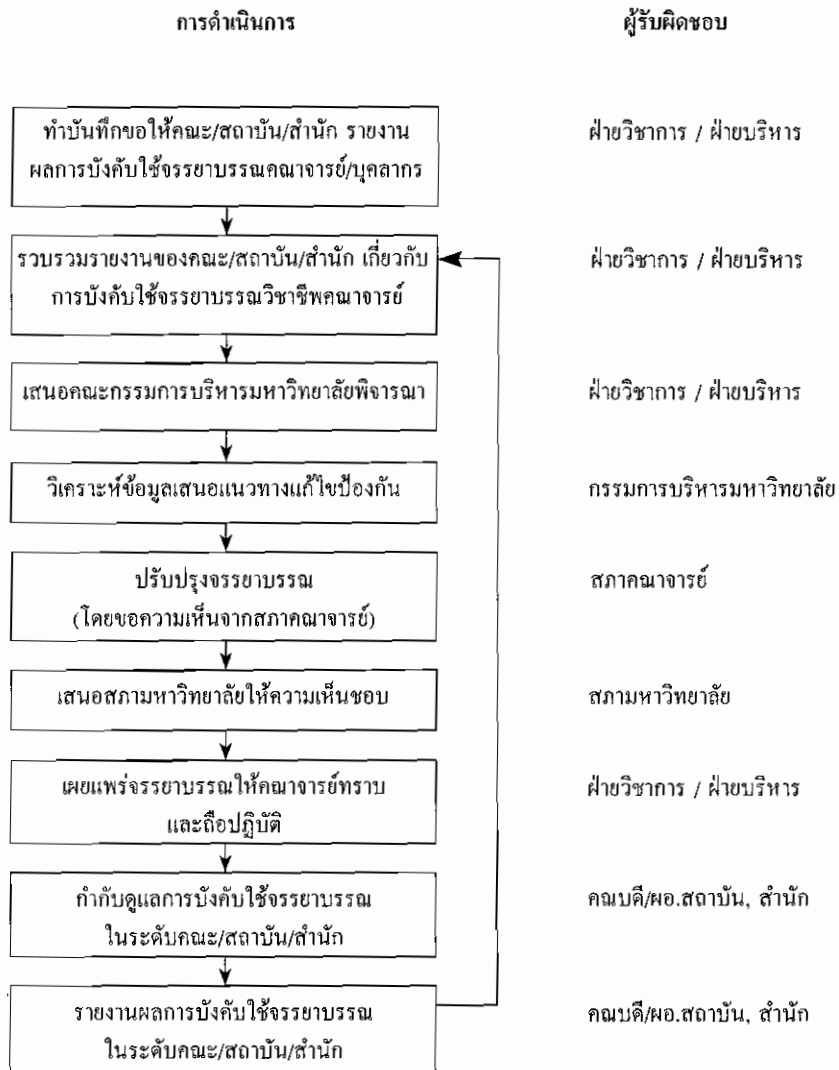
คำวินิจฉัยของคณะกรรมการบริหารงานบุคคลของมหาวิทยาลัย  
ให้ถือเป็นที่สุด

ที่มา : ขอบังคับมหาวิทยาลัยราชภัฏลำปางว่าด้วย จรรยาบรรณ  
คณาจารย์และบุคลากร พ.ศ. ๒๕๕๐  
การบังคับใช้ : ตั้งแต่วันที่ ๑๒ พฤศจิกายน ๒๕๕๐ เป็นต้นไป

ระบบและกลไกเมื่อมีการกล่าวหาว่ามีอาจารย์/บุคลากร  
ประพฤติปฏิบัติผิดจรรยาบรรณ  
(ในระดับคณะ / สถาบัน / สำนัก)



## การกำกับดูแลบังคับใช้จรรยาบรรณ



# ภาคผนวก



## คำสั่งมหาวิทยาลัยราชภัฏลำปาง

ที่ ๑๕๐๓/๒๕๕๐

เรื่อง แต่งตั้งกรรมการดำเนินงานตามจรรยาบรรณที่พึงมีในมหาวิทยาลัย  
ราชภัฏลำปาง พ.ศ. ๒๕๕๐

.....

เพื่อให้มหาวิทยาลัยราชภัฏลำปางมีข้อกำหนดและแนวทาง วิธีการ  
ให้ข้าราชการพลเรือนในมหาวิทยาลัยทุกประเภท ปฏิบัติตามมาตรฐาน  
จรรยาบรรณที่พึงมีในสถาบันอุดมศึกษา มหาวิทยาลัยจึงแต่งตั้งกรรมการ  
ดำเนินงานตามจรรยาบรรณที่พึงมีในสถาบันอุดมศึกษา ดังนี้

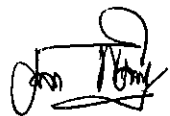
- |   |                         |
|---|-------------------------|
| ๑. คณบดีคณะครุศาสตร์                    | ประธานกรรมการ           |
| ๒. คณบดีคณะเทคโนโลยีการเกษตร            | กรรมการ                 |
| ๓. คณบดีคณะมนุษยศาสตร์และสังคมศาสตร์    | กรรมการ                 |
| ๔. คณบดีคณะเทคโนโลยีอุตสาหกรรม          | กรรมการ                 |
| ๕. คณบดีคณะวิทยาศาสตร์                  | กรรมการ                 |
| ๖. คณบดีคณะวิทยาการจัดการ               | กรรมการ                 |
| ๗. หัวหน้าสำนักงานเลขานุการคณะครุศาสตร์ | กรรมการและ<br>เลขานุการ |

หน้าที่

๑. ปรับปรุง พัฒนา และกำหนดจรรยาบรรณที่พึงมีในมหาวิทยาลัยราชภัฏลำปาง
๒. วางระบบการกำกับ ติดตาม ประเมินผลการปฏิบัติตามจรรยาบรรณที่พึงมี ในด้านความสำเร็จและมาตรการดำเนินการกับผู้ไม่ปฏิบัติตามจรรยาบรรณที่พึงมี
๓. ติดตามการประเมินระบบการกำกับ ติดตาม ประเมินผลการปฏิบัติตามจรรยาบรรณที่พึงมี
๔. ติดตามการประเมินการดำเนินงานตามจรรยาบรรณที่พึงมีว่าสามารถนำไปใช้ได้อย่างมีประสิทธิภาพ
๕. นำผลการกำกับ ติดตาม ประเมินผลไปใช้ในการส่งเสริมการปฏิบัติตามจรรยาบรรณ และการวางแผนป้องกันการกระทำผิดจรรยาบรรณ รวมทั้งการทบทวนจรรยาบรรณที่พึงมีให้เหมาะสมทันสมัยยิ่งขึ้น

ให้กรรมการที่ได้รับแต่งตั้งปฏิบัติหน้าที่ให้เป็นไปด้วยความเรียบร้อย บังเกิดผลดีต่อทางราชการ

สั่ง ณ วันที่ ๕ กรกฎาคม พ.ศ. ๒๕๕๐



(ผู้ช่วยศาสตราจารย์เล็ก แสงมีอนุภาพ)  
อธิการบดีมหาวิทยาลัยราชภัฏลำปาง



ประกาศ ก.พ.อ.

เรื่อง มาตรฐานของจรรยาบรรณที่พึงมีในสถาบันอุดมศึกษา

.....

อาศัยอำนาจตามความในมาตรา ๑๔ (๕) แห่งพระราชบัญญัติระเบียบข้าราชการพลเรือนในสถาบันอุดมศึกษา พ.ศ. ๒๕๔๗ ก.พ.อ. จึงกำหนดมาตรฐานของจรรยาบรรณที่พึงมีในสถาบันอุดมศึกษาไว้ดังต่อไปนี้

ข้อ ๑ จรรยาบรรณที่กำหนดจะต้องครอบคลุมข้าราชการพลเรือนในสถาบันอุดมศึกษาทุกประเภท ตำแหน่ง โดยต้องคำนึงถึงลักษณะงาน ลักษณะวิชาชีพ และลักษณะวิชาการด้วย

ข้อ ๒ จรรยาบรรณที่กำหนดต้องยึดมั่นในหลักการต่อไปนี้

- (๑) ยึดมั่นและยืนหยัดในสิ่งที่ถูกต้อง
- (๒) ซื่อสัตย์สุจริตและรับผิดชอบ
- (๓) ปฏิบัติหน้าที่ด้วยความโปร่งใส และสามารถตรวจสอบได้
- (๔) ปฏิบัติหน้าที่โดยไม่เลือกปฏิบัติอย่างไม่เป็นธรรม

- (๕) มุ่งผลสัมฤทธิ์ของงาน
- (๖) ไม่ใช่อำนาจครอบงำผิดทำนองคลองธรรมต่อนักศึกษา

ข้อ ๓ จรรยาบรรณที่กำหนดต้องครอบคลุม

- (๑) จรรยาบรรณต่อตนเอง
- (๒) จรรยาบรรณต่อวิชาชีพ
- (๓) จรรยาบรรณต่อการปฏิบัติงาน
- (๔) จรรยาบรรณต่อหน่วยงาน
- (๕) จรรยาบรรณต่อผู้บังคับบัญชา
- (๖) จรรยาบรรณต่อผู้ใต้บังคับบัญชา
- (๗) จรรยาบรรณต่อผู้ร่วมงาน
- (๘) จรรยาบรรณต่อนิสิต นักศึกษา และผู้รับบริการ
- (๙) จรรยาบรรณต่อประชาชน
- (๑๐) จรรยาบรรณต่อสังคม

ข้อ ๔ การกระทำผิดจรรยาบรรณของข้าราชการพลเรือนในสถาบันอุดมศึกษาและพนักงานในสถาบันอุดมศึกษา ดังต่อไปนี้ อย่างน้อยยให้ถือว่าเป็นการกระทำผิดจรรยาบรรณอย่างร้ายแรง

- (๑) การนำผลงานทางวิชาการของผู้อื่นมาเป็นผลงานของตนโดยมิชอบ
- (๒) การล่วงละเมิดทางเพศ หรือมีความสัมพันธ์ทางเพศกับนักศึกษา ซึ่งมีให้คู่สมรสของตน

- (๓) การเรียก รับ หรือยอมจะรับทรัพย์สิน หรือประโยชน์อื่นใดจากนักศึกษาหรือผู้รับบริการ เพื่อกระทำหรือไม่กระทำการใด
- (๔) การเปิดเผยความลับของนักศึกษาที่ได้มาจากการปฏิบัติหน้าที่ หรือจากความไว้วางใจ ทั้งนี้โดยมิชอบ ก่อให้เกิดความเสียหายแก่นักศึกษาหรือผู้รับบริการ
- (๕) การสอน หรืออบรมนักศึกษา เพื่อให้กระทำการที่รู้อยู่ว่าผิดกฎหมาย หรือฝ่าฝืนศีลธรรมอันดีของประชาชนอย่างร้ายแรง
- (๖) การกระทำความผิดอื่นตามที่สภามหาวิทยาลัยกำหนดตามสภาพและความร้ายแรงของการกระทำ

ข้อ ๕ ให้มีองค์กรและกระบวนการดำเนินการทางจรรยาบรรณ ซึ่งอย่างน้อยต้องมีมาตรฐานดังต่อไปนี้

- (๑) องค์กรพิจารณาและวินิจฉัยการกระทำความผิดจรรยาบรรณจะต้องเป็นคณะบุคคลที่มีความเป็นอิสระและเป็นกลาง
- (๒) การอุทธรณ์คำสั่งลงโทษทางจรรยาบรรณต่อคณะบุคคลที่มีความเป็นอิสระและเป็นกลาง
- (๓) การริเริ่มดำเนินการทางจรรยาบรรณอาจกระทำได้โดยผู้กล่าวหาหรือผู้บังคับบัญชาขอให้ดำเนินการหรือคณะกรรมการจรรยาบรรณเห็นสมควรสอบสวน
- (๔) การสอบสวนและพิจารณาต้องยึดหลักการให้ผู้ถูกกล่าวหาทราบข้อกล่าวหา การรับฟัง การแก้ข้อกล่าวหาของผู้ถูกกล่าวหาอย่างเพียงพอ การเปิดโอกาสให้มีการคัดค้านผู้สอบสวนหรือกรรมการได้ การคุ้มครองผู้กล่าวหาหรือพยานที่เป็นนักศึกษา

ข้อ ๖ โทษทางจรรยาบรรณ ประกอบด้วย

- (๑) การดักเตือน
- (๒) การภาคทัณฑ์
- (๓) การประณาม
- (๔) การบันทึกในทะเบียนประวัติบุคคล
- (๕) การงดขอพระราชทานเครื่องราชอิสริยาภรณ์ภายในเวลาที่กำหนดตามความเหมาะสม
- (๖) การห้ามขอตำแหน่งทางวิชาการภายในเวลาที่กำหนดตามความเหมาะสม
- (๗) โทษอื่นที่สภามหาวิทยาลัยกำหนดตามสภาพและความร้ายแรงของความผิด


การกำหนดโทษต้องคำนึงถึงสภาพและความร้ายแรงของความผิด และอาจกำหนดโทษอย่างเดียวหรือหลายอย่างรวมกันได้ตามความเหมาะสม ทั้งนี้ ไม่ว่าจะมีการลงโทษทางวินัยหรือไม่ก็ตาม

ข้อ ๗ จรรยาบรรณที่กำหนดจะต้องกำหนดให้ชัดเจนว่าการประพฤติผิดจรรยาบรรณในเรื่องใดไม่เป็นความผิดวินัย หรือเป็นความผิดวินัยไม่ร้ายแรง หรือเป็นความผิดวินัยอย่างร้ายแรง

ข้อ ๘ ให้สภาสถาบันอุดมศึกษาจัดให้มีมาตรการส่งเสริมจรรยาบรรณแก่บุคลากรอย่างสม่ำเสมอ โดยอาจกำหนดให้คณะกรรมการจรรยาบรรณหรือหน่วยงานอื่นมีหน้าที่ดำเนินการดังกล่าว

ข้อ ๙ ในการกำหนดจรรยาบรรณให้สภาสถาบันอุดมศึกษารับฟังความคิดเห็นและข้อเสนอแนะของข้าราชการพลเรือนในสถาบันอุดมศึกษาประกอบด้วย

ประกาศ ณ วันที่ ๘ พฤษภาคม พ.ศ. ๒๕๕๐



(นายวิจิตร ศรีสอาน)

รัฐมนตรีว่าการกระทรวงศึกษาธิการ  
ประธาน ก.พ.อ.