



## รายงาน

ผลการสำรวจความคิดเห็นของบุคลากรเกี่ยวกับ  
การปฏิบัติงานของคณะตามอัตลักษณ์และจุดเน้น  
คณะมนุษยศาสตร์และสังคมศาสตร์ มหาวิทยาลัยราชภัฏลำปาง  
ประจำปีการศึกษา ๒๕๕๖

งานประกันคุณภาพการศึกษา คณะมนุษยศาสตร์และสังคมศาสตร์  
มหาวิทยาลัยราชภัฏลำปาง



## คำนำ

จากการที่มหาวิทยาลัยได้ประกาศอัตลักษณ์ของมหาวิทยาลัย คือ “บัณฑิตจิตอาสา” ซึ่งหมายถึง (๑) เป็นบัณฑิตที่มีความรับผิดชอบ ดูแลรักษาส่งของสาขา

รณสมบัติ (๒) เป็นบัณฑิตที่มีความเอื้อเฟื้อเผื่อแผ่ เสียสละให้กับส่วนรวม (๓) เป็นบัณฑิตที่มีจิตอาสา เข้าร่วมทำงานเพื่อสาธารณประโยชน์โดยไม่หวังผลตอบแทน และจากประกาศมหาวิทยาลัยราชภัฏลำปาง เรื่อง การกำหนดจุดเน้นของมหาวิทยาลัยราชภัฏลำปาง วันที่ ๒๔ เมษายน ๒๕๕๔ กำหนดจุดเน้นของมหาวิทยาลัย คือ “การบริการวิชาการแก่ท้องถิ่น” โดยกลุ่มตอบแบบสอบถามเป็นบุคลากรและนักศึกษาคณะมนุษยศาสตร์ และสังคมศาสตร์ มหาวิทยาลัยราชภัฏลำปาง นั้น เพื่อให้เกิดการพัฒนาการดำเนินงานตามอัตลักษณ์และจุดเน้นของมหาวิทยาลัยดังกล่าว ในปีการศึกษา ๒๕๕๖ คณะฯ จึงได้ดำเนินการสำรวจความคิดเห็นเกี่ยวกับการปฏิบัติงานตามอัตลักษณ์และจุดเน้น เพื่อใช้เป็นแนวทางในการดำเนินงานด้านอัตลักษณ์และจุดเน้นของคณะมนุษยศาสตร์และสังคมศาสตร์ ต่อไป

คณะฯ หวังเป็นอย่างยิ่งว่ารายงานฉบับนี้ จะเป็นประโยชน์กับผู้เกี่ยวข้องต่อการนำไปพัฒนาการดำเนินงานทางด้านอัตลักษณ์ และการดำเนินงานตามจุดเน้นของ มหาวิทยาลัยราชภัฏลำปางต่อไป อันจะเป็นประโยชน์ต่อมหาวิทยาลัยฯ และท้องถิ่นต่อไป

งานประกันคุณภาพการศึกษา  
คณะมนุษยศาสตร์และสังคมศาสตร์  
มหาวิทยาลัยราชภัฏลำปาง  
ตุลาคม ๒๕๕๖

# สารบัญ

	หน้า
คำนำ	ก
สารบัญ	ข
ส่วนที่ ๑ ส่วนนำ	
หลักการและเหตุผล	๑
ความหมายของอัตลักษณ์และเอกลักษณ์	๓
วัตถุประสงค์	๓
ตัวชี้วัดความสำเร็จ	๓
เป้าหมายโครงการ	๔
ขอบเขตและช่วงเวลารวบรวมข้อมูล	๔
ส่วนที่ ๒	
วิธีการดำเนินงาน	
วิธีการดำเนินงาน	๕
กลุ่มเป้าหมาย	๕
เครื่องมือที่ใช้ในการสำรวจ	๕
การวิเคราะห์ข้อมูล	๕
การวิเคราะห์และการแปลผล	๖
ส่วนที่ ๓ ผลการวิเคราะห์ข้อมูล	
ผลการวิเคราะห์ข้อมูล	๗
ตอนที่ ๑ ข้อมูลทั่วไป	๗
ตอนที่ ๒ ระดับความพึงพอใจและความคิดเห็นต่อการปฏิบัติงานตามอัตลักษณ์	๙
ตอนที่ ๓ ระดับความพึงพอใจและความคิดเห็นต่อการปฏิบัติงานตามจุดเน้น และจุดเด่น	๑๑
ส่วนที่ ๔	
สรุปผลการดำเนินงาน	
ระดับความพึงพอใจและความคิดเห็นต่อการปฏิบัติงานตามอัตลักษณ์	๑๓
ระดับความพึงพอใจและความคิดเห็นต่อการปฏิบัติงานตามจุดเน้นและจุดเด่น	๑๔
ข้อเสนอแนะ	๑๕
ภาคผนวก	๑๖
ภาคผนวก ก	แบบสอบถามความเห็นเกี่ยวกับการปฏิบัติงานตามอัตลักษณ์ และจุดเน้น ของมหาวิทยาลัย ราชภัฏลำปาง
ภาคผนวก ข	ประกาศมหาวิทยาลัยราชภัฏลำปาง เรื่องการกำหนดอัตลักษณ์ของบัณฑิต มหาวิทยาลัย ราชภัฏลำปาง วันที่ ๒๔ เมษายน ๒๕๕๔
ภาคผนวก ค	ประกาศมหาวิทยาลัยราชภัฏลำปาง เรื่องการกำหนดจุดเน้นของมหาวิทยาลัยราชภัฏลำปาง วันที่ ๒๔ เมษายน ๒๕๕๔

## ส่วนที่ ๑

### ส่วนนำ

#### ๑. หลักการและเหตุผล

นโยบายรัฐบาลเกี่ยวกับสังคมและคุณภาพชีวิต ที่มุ่งเน้นการปฏิรูประบบการจัดการศึกษา ตั้งแต่ระดับการศึกษาขั้นพื้นฐานจนถึงระดับอุดมศึกษา ได้กำหนดยุทธศาสตร์ในการพัฒนาประเทศที่จะปฏิรูปประเทศโดยสถาบันอุดมศึกษามีส่วนร่วมในการพัฒนา ดังนั้น เพื่อสนับสนุนนโยบายรัฐบาล สำนักงานคณะกรรมการการอุดมศึกษาจึงได้เสนอ "แนวทางการส่งเสริมอุดมศึกษาร่วมสร้างประเทศไทยน่าอยู่" ต่อคณะรัฐมนตรี ซึ่งแนวทางดังกล่าวนี้สำนักงานคณะกรรมการการอุดมศึกษาได้จัดทำเพื่อเป็นแนวทางในการปฏิบัติงานร่วมกันในเชิงบูรณาการร่วมกับหน่วยงานและภาคส่วนที่เกี่ยวข้อง โดยเฉพาะสถาบันอุดมศึกษากับเขตพื้นที่ชุมชน ท้องถิ่น ในจังหวัดต้องบูรณาการในการทำงานร่วมกันอย่างสร้างสรรค์ นับว่าเป็นกลไกหนึ่งในการส่งเสริมให้สังคมไทยเป็นสังคมอุดมปัญญา อันจะนำพาวิถีการดำรงชีวิตของคนไทยดำเนินไปสู่สันติสุข ความเป็นเอกภาพ ความสมัครสมานสามัคคี ความเห็นพ้องกัน ร่วมกันพัฒนาประเทศชาติอย่างสร้างสรรค์ และในที่สุดก็จะเป็นสังคมอุดมปัญญาอย่างแท้จริง ยุทธศาสตร์ตามแนวทางการส่งเสริมอุดมศึกษาร่วมสร้างประเทศไทยน่าอยู่ ประกอบด้วย ๑) พัฒนาวิชาการสายรับใช้สังคม ๒) หนึ่งมหาวิทยาลัยหนึ่งจังหวัด ๓) จัดตั้งศูนย์จัดการความรู้เพื่อพัฒนาจังหวัดในทุกสถาบันอุดมศึกษา ๔) การสร้างความเป็นพลเมืองของนิสิตนักศึกษาอาจารย์และบุคลากร และ ๕) การสร้างบรรยากาศเพื่อการปรับตัวของสถาบันอุดมศึกษา

สำนักงานคณะกรรมการการอุดมศึกษาได้จัดทำกรอบแผนอุดมศึกษาระยะยาว ๑๕ ปี ฉบับที่ ๒ (พ.ศ. ๒๕๕๑-๒๕๖๕) ได้กำหนดแนวทางการพัฒนาการจัดการศึกษา โดยการสร้างกลไกการประเมินคุณภาพสถาบันอุดมศึกษาตามพันธกิจของสถาบันในแต่ละกลุ่ม ซึ่งมีพื้นที่บริการและจุดเน้นระดับการศึกษาที่ต่างกัน รวมทั้งพันธกิจและบทบาทในการพัฒนาสังคม และเศรษฐกิจของประเทศต่างกันตามความหลากหลาย ทั้งการพัฒนาฐานราก สังคม เศรษฐกิจรวมถึงการกระจายอำนาจในระดับท้องถิ่น การขับเคลื่อนภาคการผลิตในชนบท ท้องถิ่นและระดับประเทศ จนถึงการแข่งขัน ซึ่งระบบอุดมศึกษาแต่ละกลุ่มจะนำไปสู่การเปลี่ยนแปลงอุดมศึกษา และส่งผลกระทบต่อประเทศไทยอย่างมีนัยสำคัญ อาทิ สามารถสร้างความเป็นเลิศได้ตามพันธกิจของตัวเอง สามารถตอบสนองต่อยุทธศาสตร์การพัฒนาประเทศดีขึ้น ส่งผลเชิงบวกต่อการผลิต พัฒนาและการทำงานของอาจารย์สามารถพัฒนาบัณฑิตในสาขาที่เป็นความต้องการของชุมชนสังคม ลดการว่างงาน

จากกรอบแผนอุดมศึกษาระยะยาว ๑๕ ปีดังกล่าวกระทรวงศึกษาธิการได้มีการประกาศ เรื่อง มาตรฐานสถาบันอุดมศึกษา ในปี ๒๕๕๔ กำหนดประเภทหรือกลุ่ม สถาบันอุดมศึกษาเป็น ๔ กลุ่ม

คือ กลุ่ม ก วิทยาลัยชุมชน กลุ่ม ข สถาบันที่เน้นระดับปริญญาตรี กลุ่ม ค สถาบันเฉพาะทาง และกลุ่ม ง สถาบันที่เน้นการวิจัยขั้นสูงและผลิตบัณฑิตระดับบัณฑิตศึกษาโดยเฉพาะระดับปริญญาเอก มหาวิทยาลัยราชภัฏลำปาง จัดอยู่ในกลุ่ม ข สถาบันที่เน้นระดับปริญญาตรี หมายถึง สถาบันที่เน้นผลิตบัณฑิตระดับปริญญาตรีเพื่อให้ได้บัณฑิตที่มีความรู้ความสามารถเป็นหลักในการขับเคลื่อนการพัฒนาและการเปลี่ยนแปลงระดับภูมิภาค สถาบันมีบทบาทในการสร้างความเข้มแข็งให้กับหน่วยงานธุรกิจ และบุคคลในภูมิภาค เพื่อรองรับการดำรงชีพ สถาบันอาจมีการจัดการเรียนการสอนในระดับบัณฑิตศึกษา โดยเฉพาะระดับปริญญาโทด้วยก็ได้

การประเมินคุณภาพภายนอกเป็นการประเมินการจัดการศึกษาเพื่อตรวจสอบคุณภาพของสถานศึกษาโดยหน่วยงานหรือบุคคลภายนอกสถานศึกษา เพื่อมุ่งให้มีการพัฒนาคุณภาพและมาตรฐานการศึกษาของสถานศึกษาให้ดียิ่งขึ้น ทั้งในบทบาทด้านการให้บริการวิชาการของสถาบันอุดมศึกษา ซึ่งจะต้องให้บริการวิชาการที่ครอบคลุมกลุ่มเป้าหมายที่เฉพาะเจาะจงทั้งในประเทศและต่างประเทศซึ่งอาจให้บริการโดยการใช้ทรัพยากรของสถาบันหรือใช้ทรัพยากรร่วมกัน ทั้งในระดับสถาบันและระดับบุคคล ในหลายลักษณะ อาทิ การให้คำปรึกษา การศึกษา วิจัยค้นคว้า เพื่อแสวงหาคำตอบให้กับสังคม การฝึกอบรมหลักสูตรระยะสั้น ต่าง ๆ การจัดให้มีการศึกษาต่อเนื่อง บริการศิษย์เก่าและประชาชนทั่วไป การให้บริการทางวิชาการนี้สามารถจัดในรูปแบบการให้บริการแบบให้เปล่าด้วยสำนักความรับผิดชอบของความเป็นสถาบันอุดมศึกษาในฐานะเป็นที่พึ่งของสังคม หรือเป็นการให้บริการเชิงพาณิชย์ที่ให้ผลตอบแทนเป็นรายได้ หรือเป็นข้อมูลย้อนกลับมาพัฒนาและปรับปรุงเพื่อให้เกิดองค์ความรู้ใหม่การให้บริการทางวิชาการโดยการถ่ายทอดเทคโนโลยี และองค์ความรู้ใหม่ที่เป็นประโยชน์ เป็นที่พึ่งและแหล่งอ้างอิงทางวิชาการเสนอแนะแนวทางที่เหมาะสม สอดคล้อง อันก่อให้เกิดความมั่นคง ความเข้มแข็งและการพัฒนาที่ยั่งยืนของชุมชน สังคม ประเทศชาติ และนานาชาติ ตลอดจนการส่งเสริมการมีบทบาททางวิชาการและวิชาชีพในการตอบสนอง ชี้นำ และเตือนสติสังคมของสถาบันอุดมศึกษาโดยคำนึงถึงความรับผิดชอบต่อสาธารณะอย่างต่อเนื่องและยั่งยืน

ทั้งนี้ ในกรอบการประเมินคุณภาพภายนอกรอบสาม มีการจัดกลุ่มตัวบ่งชี้การประเมินไว้ ๓ กลุ่มด้วยกันคือ ๑) กลุ่มตัวบ่งชี้พื้นฐาน ๒) กลุ่มตัวบ่งชี้อัตลักษณ์ และ ๓) กลุ่มตัวบ่งชี้มาตรการส่งเสริม ซึ่งการดำเนินงานในส่วนของอัตลักษณ์ หมายถึง ตัวบ่งชี้ที่ประเมินผลตามปรัชญา ปณิธาน พันธกิจ และวัตถุประสงค์ของสถาบันอุดมศึกษา รวมถึง ความสำเร็จตามจุดเน้นและจุดเด่นที่ส่งผลสะท้อนเป็นเอกลักษณ์ของแต่ละสถาบัน มหาวิทยาลัยราชภัฏลำปางกำหนดอัตลักษณ์ ตามประกาศอัตลักษณ์ของมหาวิทยาลัย คือ “**บัณฑิตจิตอาสา**” ซึ่งหมายถึง ๑) เป็นบัณฑิตที่มีความรับผิดชอบต่อ ดูแลรักษา สิ่งของสาธารณสมบัติ ๒) เป็นบัณฑิตที่มีความเอื้อเฟื้อเผื่อแผ่ เสียสละให้กับส่วนรวม ๓) เป็นบัณฑิตที่มีจิตอาสาเข้าร่วมทำงานเพื่อสาธารณประโยชน์โดยไม่หวังผลตอบแทน และประกาศมหาวิทยาลัยราช

ภักดิ์ลำปาง เรื่องการกำหนดจุดเน้นของมหาวิทยาลัยราชภัฏลำปาง วันที่ ๒๔ เมษายน ๒๕๕๔ กำหนดจุดเน้นของมหาวิทยาลัยคือ “การบริการวิชาการแก่ท้องถิ่น” โดยกลุ่มตอบแบบสอบถามเป็นบุคลากรและนักศึกษาคณะมนุษยศาสตร์และสังคมศาสตร์ มหาวิทยาลัยราชภัฏลำปาง นั้น เพื่อให้เกิดการพัฒนาการดำเนินงานตามอัตลักษณ์และจุดเน้น ของมหาวิทยาลัยดังกล่าว ในปีการศึกษา ๒๕๕๕ คณะฯ จึงได้ดำเนินการสำรวจความคิดเห็นเกี่ยวกับการปฏิบัติงานตามอัตลักษณ์และจุดเน้น ของบุคลากรและนักศึกษาคณะมนุษยศาสตร์และสังคมศาสตร์ มหาวิทยาลัยราชภัฏลำปาง

จากเห็นเหตุผลดังกล่าว คณะมนุษยศาสตร์และสังคมศาสตร์เห็นถึงความสำคัญของการดำเนินงานด้านจิตอาสาและการดำเนินงานเกี่ยวกับจุดเน้น จึงได้ดำเนินการสำรวจความพึงพอใจบุคลากรและนักศึกษาคณะมนุษยศาสตร์และสังคมศาสตร์เกี่ยวกับการปฏิบัติงานตามอัตลักษณ์ และจุดเน้นของมหาวิทยาลัยราชภัฏลำปาง เพื่อนำผลการสำรวจมาปรับปรุงและพัฒนา เกี่ยวกับการปฏิบัติงานตามอัตลักษณ์และจุดเน้นของคณะฯ และมหาวิทยาลัยราชภัฏลำปางต่อไป

## ๒. ความหมายของอัตลักษณ์และเอกลักษณ์

๒.๑ อัตลักษณ์ หมายถึง บุคลิก ลักษณะที่เกิดขึ้นกับผู้เรียนตามปรัชญา/วิสัยทัศน์ พันธกิจ และวัตถุประสงค์ของสถานศึกษาระดับอุดมศึกษาที่ได้รับความเห็นชอบจากสภาสถาบัน

๒.๒ เอกลักษณ์ หมายถึง ความสำเร็จตามจุดเน้นและจุดเด่นที่สะท้อนให้เห็นเป็นลักษณะโดดเด่นเป็นหนึ่งของสถานศึกษา

## ๓. วัตถุประสงค์

๓.๑ เพื่อประเมินความคิดเห็นของผู้เรียนและบุคลากรคณะมนุษยศาสตร์และสังคมศาสตร์ มหาวิทยาลัยราชภัฏลำปาง ต่อการดำเนินงานของคณะฯ ที่ส่งเสริมอัตลักษณ์แก่นักศึกษาและบุคลากรด้านจิตอาสา

๓.๒ เพื่อประเมินความพึงพอใจของอาจารย์ และบุคลากรมหาวิทยาลัย ต่อการดำเนินงานตามจุดเน้น จุดเด่น ที่ส่งเสริมส่งเสริมอัตลักษณ์แก่นักศึกษาและบุคลากร ด้านการบริการวิชาการแก่สังคม

## ๔. ตัวชี้วัดความสำเร็จ

๔.๑ ระดับความพึงพอใจของบุคลากรและนักศึกษา คณะมนุษยศาสตร์และสังคมศาสตร์ มหาวิทยาลัยราชภัฏลำปาง

๔.๒ จำนวนกลุ่มตัวอย่างที่สำรวจ ๕๐๐ คน

## ๕. เป้าหมาย

### ๕.๑ เป้าหมายเชิงปริมาณ

จำนวนกลุ่มตัวอย่างที่สำรวจ ๕๐๐ คน

### ๕.๒ เป้าหมายเชิงคุณภาพ

รายงานผลการสำรวจความคิดเห็นของบุคลากรและเกี่ยวกับการ ปฏิบัติงานของคณะตามอัตลักษณ์และจุดเน้นคณะมนุษยศาสตร์และสังคมศาสตร์ มหาวิทยาลัยราชภัฏรำไพพรรณี ประจำปีการศึกษา ๒๕๕๖ จำนวน ๑ เล่ม

## ๖. ขอบเขตและช่วงเวลารวบรวมข้อมูล

ข้อมูลการดำเนินงานในรอบปีการศึกษา ๒๕๕๖ โดยเก็บรวบรวมข้อมูลระหว่าง วันที่ ๑๕ ตุลาคม-พฤศจิกายน ๒๕๕๖

## ส่วนที่ ๒

### วิธีการดำเนินงาน

คณะมนุษยศาสตร์และสังคมศาสตร์ มหาวิทยาลัยราชภัฏรำปาง ได้สำรวจความคิดเห็นของบุคลากรและเกี่ยวกับการ ปฏิบัติงานของคณะตามอัตลักษณ์และจุดเน้นคณะมนุษยศาสตร์และสังคมศาสตร์ มหาวิทยาลัยราชภัฏรำปางประจำปีการศึกษา ๒๕๕๖ อันจะสนับสนุนให้หน่วยงานที่เกี่ยวข้องได้รับทราบข้อมูลเพื่อนำไปสู่การพัฒนาและปรับปรุงการปฏิบัติงานตามอัตลักษณ์ และจุดเน้น ให้มีคุณภาพยิ่งขึ้น โดยระยะเวลาในการสำรวจตั้งแต่เดือนตุลาคม-พฤศจิกายน ๒๕๕๖ ซึ่งมีขั้นตอนดำเนินการดังนี้

#### ๑) วิธีการดำเนินการ

๑. วางแผนจัดเตรียมการดำเนินงาน
๒. เสนอขออนุมัติโครงการ
๓. ดำเนินการจัดการสำรวจ
๔. สรุปผลการสำรวจและจัดทำเป็นรูปเล่ม

#### ๒) กลุ่มเป้าหมาย

กลุ่มตัวอย่าง บุคลากรและนักศึกษาคณะมนุษยศาสตร์และสังคมศาสตร์ มหาวิทยาลัยราชภัฏรำปางจำนวน ๕๐๐ คน

#### ๓) เครื่องมือที่ใช้ในการสำรวจ

เครื่องมือที่ใช้ในการสำรวจเป็นแบบสอบถามความพึงพอใจบุคลากรและนักศึกษาของคณะมนุษยศาสตร์และสังคมศาสตร์เกี่ยวกับการปฏิบัติงานตามอัตลักษณ์ และจุดเน้น ของมหาวิทยาลัยราชภัฏรำปาง

#### 4) การวิเคราะห์ข้อมูล

- ๑) วิเคราะห์ข้อมูลโดยหาค่าร้อยละ (%) ค่าเฉลี่ย ( $\bar{x}$ ) และส่วนเบี่ยงเบนมาตรฐาน (S.D.)
- ๒) แยกตามประเภทของผู้ตอบแบบสอบถามจากข้อมูลทั่วไปของผู้ตอบแบบสอบถาม แล้วนำเสนอในรูปแบบตารางและแปลผลด้วยการบรรยาย



๓) แยกตามข้อมูลความพึงพอใจแต่ละด้าน วิเคราะห์ข้อมูลโดย Content Analysis และสรุปประเด็นความพึงพอใจเป็นรายชื่อและนำเสนอในรูปแบบตารางและแปลผลด้วยการบรรยาย

๕) ข้อมูลข้อเสนอแนะความพึงพอใจของอาจารย์ในแต่ละด้าน เป็นคำถามปลายเปิด (Open-ended Questions) วิเคราะห์ข้อมูลโดยวิธี Content Analysis สรุปผลเป็นรายชื่อ

#### ๕) การวิเคราะห์ข้อมูลและการแปลผล

สถิติในการวิเคราะห์ข้อมูลหาค่าเฉลี่ย และค่าเบี่ยงเบนมาตรฐาน เกี่ยวกับระดับความคิดเห็นและความพึงพอใจ ซึ่งแบ่งเป็นช่วงๆ มีความหมาย ดังนี้

ค่าเฉลี่ย ๔.๕๑ – ๕.๐๐ หมายความว่า ระดับความคิดเห็น/ความพึงพอใจอยู่ในระดับมากที่สุด

ค่าเฉลี่ย ๓.๕๑ – ๔.๕๐ หมายความว่า ระดับความคิดเห็น/ความพึงพอใจอยู่ในระดับมาก

ค่าเฉลี่ย ๒.๕๑ – ๓.๕๐ หมายความว่า ระดับความคิดเห็น/ความพึงพอใจอยู่ในระดับปานกลาง

ค่าเฉลี่ย ๑.๕๑ – ๒.๕๐ หมายความว่า ระดับความคิดเห็น/ความพึงพอใจอยู่ในระดับน้อย

ค่าเฉลี่ย ๑.๐๐ – ๑.๕๐ หมายความว่า ระดับความคิดเห็น/ความพึงพอใจอยู่ในระดับน้อยที่สุด

## ส่วนที่ ๓

### ผลการวิเคราะห์ข้อมูล

การสำรวจความคิดเห็นของบุคลากรและเกี่ยวกับการ ปฏิบัติงานของคณะตามอัตลักษณ์และจุดเน้นคณะมนุษยศาสตร์และสังคมศาสตร์ มหาวิทยาลัยราชภัฏรำปาง ประจำปีการศึกษา ๒๕๕๖ มีผลการวิเคราะห์ข้อมูลดังนี้

ผลการสำรวจความพึงพอใจ มีทั้งหมด ๔ ตอน ประกอบไปด้วย

ตอนที่ ๑ ข้อมูลทั่วไป

ตอนที่ ๒ ระดับความพึงพอใจและความคิดเห็น ต่อการปฏิบัติงานตามอัตลักษณ์ของมหาวิทยาลัย

ตอนที่ ๓ ระดับความพึงพอใจและความคิดเห็น ต่อการปฏิบัติงานตามจุดเน้นของคณะและมหาวิทยาลัย ดังรายละเอียดต่อไปนี้

ตอนที่ ๔ ข้อเสนอแนะเพิ่มเติม

#### ตอนที่ ๑ ข้อมูลทั่วไป

##### ๑. เพศ

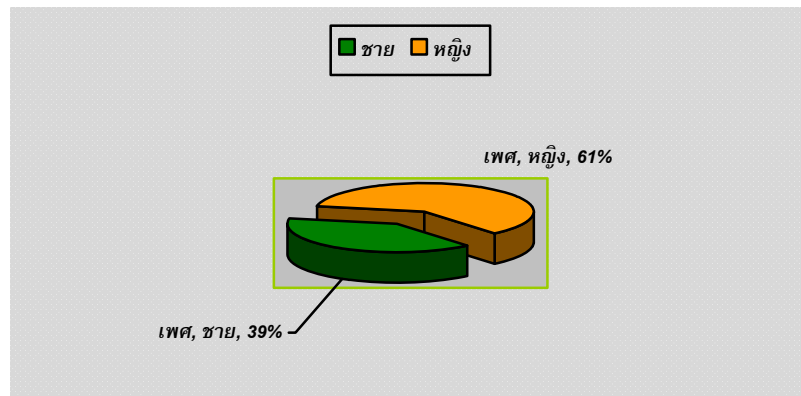
ผลการสำรวจความคิดเห็นของบุคลากรและเกี่ยวกับการ ปฏิบัติงานของคณะตามอัตลักษณ์และจุดเน้นคณะมนุษยศาสตร์และสังคมศาสตร์ มหาวิทยาลัยราชภัฏรำปางประจำปีการศึกษา ๒๕๕๖ มีผู้ตอบแบบสอบถามทั้งหมด ๕๐๐ คน ( $n = ๕๐๐$ ) แยกตามเพศดังนี้

##### ตารางที่ ๑

ลำดับ	เพศ	ความถี่	ร้อยละ
๑	ชาย	๑๙๖	๓๙.๒๐
๒	หญิง	๓๐๔	๖๐.๘๐
	รวม	๕๐๐	๑๐๐

จากตารางที่ ๑ แสดงให้เห็นว่าผู้ตอบแบบสอบถามที่เป็นเพศหญิงมีจำนวน ๓๐๔ คน คิดเป็นร้อยละ ๖๐.๘๐ เป็นเพศชาย จำนวน ๑๙๖ คน คิดเป็นร้อยละ ๓๙.๒๐

### แผนภูมิแสดงเพศ ของกลุ่มตัวอย่างที่ตอบแบบสอบถาม



### ๒. ประเภท

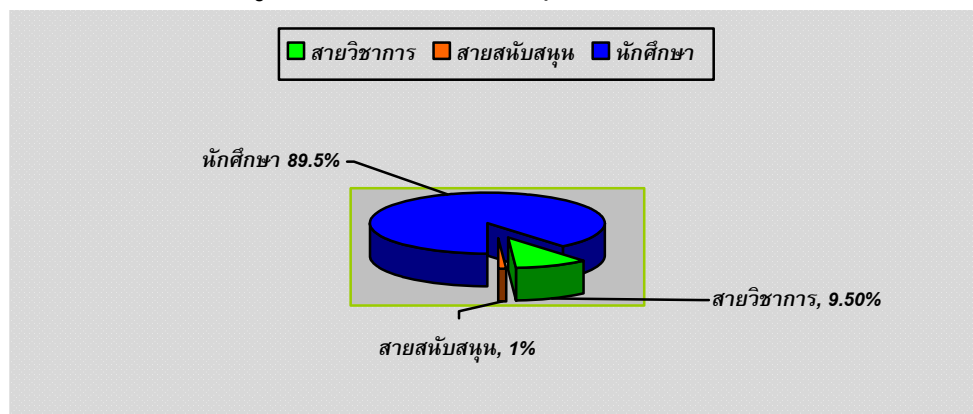
ผลการสำรวจความคิดเห็นของบุคลากรและเกี่ยวกับการปฏิบัติงานของคณะตามอัตลักษณ์และจุดเน้นคณะมนุษยศาสตร์และสังคมศาสตร์ มหาวิทยาลัยราชภัฏรำไพพรรณี ประจำปีการศึกษา ๒๕๕๖ มีผู้ตอบแบบสอบถามทั้งหมด ๕๐๐ คน (n= ๕๐๐) แยกตามประเภทกลุ่มดังนี้

ตารางที่ ๒

ลำดับ	ประเภทกลุ่มตัวอย่าง	ความถี่	ร้อยละ
๑	สายวิชาการ	๕๐	๑๐.๐๐
๒	สายสนับสนุน	๖	๑.๒๐
๓	นักศึกษา	๔๔๔	๘๘.๘๐
	รวม	๕๐๐	๑๐๐

จากตารางที่ ๒ แสดงให้เห็นว่ากลุ่มผู้ตอบแบบสอบถามสามารถแยกประเภทได้ดังนี้ นักศึกษาจำนวน ๔๔๔ คน คิดเป็นร้อยละ ๘๘.๘๐ บุคลากรสายวิชาการ จำนวน ๕๐ คน คิดเป็นร้อยละ ๑๐.๐๐ และบุคลากรสายสนับสนุน จำนวน ๖ คน คิดเป็นร้อยละ ๑.๒๐

### แผนภูมิแสดงประเภท ของกลุ่มตัวอย่างที่ตอบแบบสอบถาม



## ตอนที่ ๒ ระดับความพึงพอใจและความคิดเห็น ต่อการปฏิบัติงานตามอัตลักษณ์ของมหาวิทยาลัย

บุคลากรและนักศึกษามีความพึงพอใจและความคิดเห็น ต่อการปฏิบัติงานตามอัตลักษณ์ในภาพรวมอยู่ในระดับมาก ระดับคะแนนเฉลี่ยเท่ากับ ๔.๐๒ ค่าเบี่ยงเบนมาตรฐาน เท่ากับ ๐.๕๓ โดยพิจารณาตามด้านดังนี้

### ๑. ด้านนโยบาย

ประเด็นคำถาม	ระดับความพึงพอใจ		
	$\bar{x}$	S.D.	แปลผล
๑.๑ มีแผนกลยุทธ์และแผนปฏิบัติงานเพื่อพัฒนาตามอัตลักษณ์อย่างชัดเจน	๔.๐๖	๐.๗๒	ระดับมาก
๑.๒ มีงบประมาณสนับสนุนอย่างเพียงพอ	๔.๐๑	๐.๗๓	ระดับมาก
<b>ระดับความพึงพอใจต่อด้านนโยบายเฉลี่ย</b>	<b>๔.๐๔</b>	<b>๐.๗๓</b>	<b>ระดับมาก</b>

จากตารางที่ ๓ พบว่า บุคลากรและนักศึกษามีความพึงพอใจด้านนโยบาย ในภาพรวมอยู่ในระดับมาก ระดับคะแนนเฉลี่ยเท่ากับ ๔.๐๔ ค่าเบี่ยงเบนมาตรฐาน เท่ากับ ๐.๗๓ โดยมีความพึงพอใจเป็นอันดับหนึ่งได้แก่ ประเด็นมีแผนกลยุทธ์และแผนปฏิบัติงานเพื่อพัฒนาตามอัตลักษณ์อย่างชัดเจน ระดับคะแนนเฉลี่ยเท่ากับ ๔.๐๖ ค่าเบี่ยงเบนมาตรฐานเท่ากับ ๐.๗๒ และมีงบประมาณสนับสนุนอย่างเพียงพอ ระดับคะแนนเฉลี่ยเท่ากับ ๔.๐๑ ค่าเบี่ยงเบนมาตรฐาน เท่ากับ ๐.๗๓ ตามลำดับ

### ๒. ด้านการปฏิบัติงาน

ประเด็นคำถาม	ระดับความพึงพอใจ		
	$\bar{x}$	S.D.	แปลผล
๒.๑ มีโครงการ/กิจกรรมที่สอดคล้องกับนโยบายที่กำหนด	๔.๐๐	๐.๘๑	ระดับมาก
๒.๒ เปิดโอกาสให้บุคลากรมีส่วนร่วมในการปฏิบัติงาน	๓.๙๕	๐.๗๘	ระดับมาก
<b>ระดับความพึงพอใจต่อด้านการปฏิบัติงานเฉลี่ย</b>	<b>๓.๙๘</b>	<b>๐.๘๐</b>	<b>ระดับมาก</b>

จากตารางที่ ๔ พบว่า บุคลากรและนักศึกษามีความพึงพอใจด้านการปฏิบัติงาน ในภาพรวมอยู่ในระดับมาก ระดับคะแนนเฉลี่ยเท่ากับ ๓.๙๘ ค่าเบี่ยงเบนมาตรฐาน เท่ากับ ๐.๘๐ โดยมีความพึงพอใจเป็นอันดับหนึ่งได้แก่ ประเด็นมีโครงการ/กิจกรรมที่สอดคล้องกับนโยบายที่กำหนด ระดับคะแนนเฉลี่ยเท่ากับ ๔.๐๐ ค่าเบี่ยงเบนมาตรฐาน เท่ากับ ๐.๘๑ และ ประเด็นเปิดโอกาสให้บุคลากรมีส่วนร่วมในการ ปฏิบัติงาน ระดับคะแนนเฉลี่ยเท่ากับ ๓.๙๕ ค่าเบี่ยงเบนมาตรฐาน เท่ากับ ๐.๗๘ ตามลำดับ

### ๓. ด้านผลการดำเนินงาน

ประเด็นคำถาม	ระดับความพึงพอใจ		
	$\bar{x}$	S.D.	แปลผล
๓.๑ มีผลการดำเนินงานตามอัตลักษณ์ที่กำหนด	๓.๙๗	๐.๖๗	ระดับมาก
๓.๒ ผลการดำเนินงานตามอัตลักษณ์ได้ก่อให้เกิดประโยชน์ต่อมหาวิทยาลัย	๔.๑๐	๐.๘๖	ระดับมาก
๓.๓ ผลการดำเนินงานตามอัตลักษณ์ได้ก่อให้เกิดคุณค่าต่อสังคม	๔.๐๘	๐.๘๒	ระดับมาก
<b>ระดับความพึงพอใจต่อด้านผลการดำเนินงานเฉลี่ย</b>	<b>๔.๐๕</b>	<b>๐.๗๘</b>	<b>ระดับมาก</b>

จากตารางที่ ๕ พบว่า บุคลากรและนักศึกษามีความพึงพอใจด้านผลการดำเนินงาน ในภาพรวมอยู่ในระดับมาก ระดับคะแนนเฉลี่ยเท่ากับ ๔.๐๕ ค่าเบี่ยงเบนมาตรฐาน เท่ากับ ๐.๗๘ โดยมีความพึงพอใจเป็นอันดับหนึ่งได้แก่ ผลการดำเนินงานตามอัตลักษณ์ได้ก่อให้เกิดประโยชน์ต่อมหาวิทยาลัย ระดับคะแนนเฉลี่ยเท่ากับ ๔.๑๐ ค่าเบี่ยงเบนมาตรฐาน เท่ากับ ๐.๘๖ รองลงมาคือประเด็นผลการดำเนินงานตามอัตลักษณ์ได้ก่อให้เกิดคุณค่าต่อสังคม ระดับคะแนนเฉลี่ยเท่ากับ ๔.๐๘ ค่าเบี่ยงเบนมาตรฐาน เท่ากับ ๐.๘๒ และประเด็นมีผลการดำเนินงานตามอัตลักษณ์ที่กำหนด ระดับคะแนนเฉลี่ยเท่ากับ ๔.๐๕ ค่าเบี่ยงเบนมาตรฐาน เท่ากับ ๐.๗๘ ตามลำดับ

### ตอนที่ ๓ ระดับความพึงพอใจและความคิดเห็น ต่อการปฏิบัติงานตามจุดเน้นของคณะและมหาวิทยาลัย

บุคลากรและนักศึกษามีความพึงพอใจและความคิดเห็น ต่อการปฏิบัติงานตามจุดเน้น “ด้านการบริการวิชาการแก่สังคม” ในภาพรวมอยู่ในระดับมาก ระดับคะแนนเฉลี่ยเท่ากับ ๓.๙๔ ค่าเบี่ยงเบนมาตรฐาน เท่ากับ ๐.๕๕ โดยพิจารณาตามด้านดังนี้

#### ๑. ด้านการกำหนดแผนการปฏิบัติงาน

ประเด็นคำถาม	ระดับความพึงพอใจ		
	$\bar{x}$	S.D.	แปลผล
๑.๑ มีแผนกลยุทธ์และแผนปฏิบัติงานเพื่อพัฒนาตามจุดเน้น “ด้านการบริการวิชาการ” อย่างชัดเจน	๔.๑๒	๐.๗๑	ระดับมาก
๑.๒ มีงบประมาณสนับสนุนอย่างเพียงพอ	๔.๐๒	๐.๗๐	ระดับมาก
<b>ระดับความพึงพอใจเฉลี่ย</b>	<b>๔.๐๗</b>	<b>๐.๗๐</b>	<b>ระดับมาก</b>

จากตารางที่ ๖ พบว่า บุคลากรและนักศึกษามีความพึงพอใจ ด้านการกำหนดแผนการปฏิบัติงาน ในภาพรวมอยู่ในระดับมาก ระดับคะแนนเฉลี่ยเท่ากับ ๔.๐๗ ค่าเบี่ยงเบนมาตรฐานเท่ากับ ๐.๗๐ โดยมีความพึงพอใจเป็นอันดับหนึ่งได้แก่ ประเด็นมีแผนกลยุทธ์และแผนปฏิบัติงานเพื่อพัฒนาตามจุดเน้น “ด้านการบริการวิชาการ” อย่างชัดเจน ระดับคะแนนเฉลี่ยเท่ากับ ๔.๑๒ ค่าเบี่ยงเบนมาตรฐานเท่ากับ ๐.๗๑ และมีงบประมาณสนับสนุนอย่างเพียงพอ ระดับคะแนนเฉลี่ยเท่ากับ ๔.๐๒ ค่าเบี่ยงเบนมาตรฐาน เท่ากับ ๐.๗๐ ตามลำดับ

#### ๒. ด้านการปฏิบัติงานและการจัดกิจกรรมส่งเสริม

ประเด็นคำถาม	ระดับความพึงพอใจ		
	$\bar{x}$	S.D.	แปลผล
๒.๑ มีโครงการ/กิจกรรมที่สอดคล้องกับนโยบายที่กำหนดตามจุดเน้น “ด้านการบริการวิชาการแก่สังคม”	๓.๙๗	๐.๘๐	ระดับมาก
๒.๒ เปิดโอกาสให้บุคลากรมีส่วนร่วมในการปฏิบัติงาน “ด้านการบริการวิชาการแก่สังคม”	๓.๙๓	๐.๗๘	ระดับมาก
<b>ระดับความพึงพอใจเฉลี่ย</b>	<b>๓.๙๕</b>	<b>๐.๗๙</b>	<b>ระดับมาก</b>

จากตารางที่ ๗ พบว่า บุคลากรและนักศึกษามีความพึงพอใจด้านการปฏิบัติงานและการจัดกิจกรรมส่งเสริมในภาพรวมอยู่ในระดับมาก ระดับคะแนนเฉลี่ยเท่ากับ ๓.๙๕ ค่าเบี่ยงเบนมาตรฐาน เท่ากับ ๐.๗๙ โดยมีความพึงพอใจเป็นอันดับหนึ่งได้แก่ มีโครงการ/กิจกรรมที่สอดคล้องกับนโยบายที่กำหนดตามจุดเน้น “ด้านการบริการวิชาการแก่สังคม” ระดับคะแนนเฉลี่ยเท่ากับ ๓.๙๗ ค่าเบี่ยงเบนมาตรฐาน เท่ากับ ๐.๘๐ และ ประเด็นเปิดโอกาสให้บุคลากรมีส่วนร่วมในการ ปฏิบัติงาน “ด้านการบริการวิชาการแก่สังคม” ระดับคะแนนเฉลี่ยเท่ากับ ๓.๙๓ ค่าเบี่ยงเบนมาตรฐาน เท่ากับ ๐.๗๘ ตามลำดับ

### ๓. ด้านผลการดำเนินงานตามโครงการ

ประเด็นคำถาม	ระดับความพึงพอใจ		
	$\bar{x}$	S.D.	แปลผล
๓.๑ มีผลการดำเนินงานตามจุดเน้น “ด้านการบริการวิชาการแก่สังคม” ตามกำหนด	๓.๘๖	๐.๘๒	ระดับมาก
๓.๒ ผลการดำเนินงานตามจุดเน้น “ด้านการบริการวิชาการแก่สังคม” ที่ได้ก่อให้เกิดประโยชน์ต่อมหาวิทยาลัย	๓.๖๓	๐.๙๒	ระดับมาก
๓.๓ ผลการดำเนินงานตามจุดเน้น “ด้านการบริการวิชาการแก่สังคม” ได้ก่อให้เกิดคุณค่าต่อสังคม	๓.๙๓	๐.๙๓	ระดับมาก
<b>ระดับความพึงพอใจเฉลี่ย</b>	<b>๓.๘๑</b>	<b>๐.๘๖</b>	<b>ระดับมาก</b>

จากตารางที่ ๘ พบว่า บุคลากรและนักศึกษามีความพึงพอใจ ด้านผลการดำเนินงานตามโครงการ ในภาพรวมอยู่ในระดับมาก ระดับคะแนนเฉลี่ยเท่ากับ ๓.๘๑ ค่าเบี่ยงเบนมาตรฐาน เท่ากับ ๐.๘๖ โดยมีความพึงพอใจเป็นอันดับหนึ่งได้แก่ ผลการดำเนินงานตามจุดเน้น “ด้านการบริการวิชาการแก่สังคม” ได้ก่อให้เกิดคุณค่าต่อสังคม ระดับคะแนนเฉลี่ยเท่ากับ ๓.๙๓ ค่าเบี่ยงเบนมาตรฐาน เท่ากับ ๐.๙๓ รองลงมาคือประเด็นมีผลการดำเนินงานตามจุดเน้น “ด้านการบริการวิชาการแก่สังคม” ตามกำหนด ระดับคะแนนเฉลี่ยเท่ากับ ๓.๘๖ ค่าเบี่ยงเบนมาตรฐาน เท่ากับ ๐.๘๒ และประเด็นผลการดำเนินงานตามจุดเน้น “ด้านการบริการวิชาการแก่สังคม” ที่ได้ก่อให้เกิดประโยชน์ต่อมหาวิทยาลัย ระดับคะแนนเฉลี่ยเท่ากับ ๓.๖๓ ค่าเบี่ยงเบนมาตรฐาน เท่ากับ ๐.๙๒ ตามลำดับ

## ส่วนที่ ๔

### สรุปผลการดำเนินงาน

จากการสำรวจกลุ่มตัวอย่างบุคลากร และนักศึกษาคณะมนุษยศาสตร์และสังคมศาสตร์ จำนวน ๕๐๐ คน ผู้ตอบแบบสอบถามที่เป็นเพศหญิงมีจำนวน ๓๐๔ คน เป็นเพศชาย จำนวน ๑๙๖ คน แบ่งเป็นประเภทบุคลากรได้แก่ บุคลากรสายวิชาการ จำนวน ๕๐ คน เป็นบุคลากรสายสนับสนุน จำนวน ๖ คน และเป็นนักศึกษาจำนวน ๔๔๔ คน โดยพบระดับความพึงพอใจของบุคลากรและ นักศึกษาคณะมนุษยศาสตร์และสังคมศาสตร์ มหาวิทยาลัยราชภัฏลำปาง เกี่ยวกับการปฏิบัติงาน ตามอัตลักษณ์ ในภาพรวมระดับคะแนนเฉลี่ยเท่ากับ ๔.๐๒ และจุดเน้น ของมหาวิทยาลัยราชภัฏ ลำปางภาพรวมระดับคะแนนเฉลี่ยเท่ากับ ๓.๙๔ โดยเรียงลำดับความพึงพอใจจากมากที่สุดดังนี้

#### (๑)ระดับความพึงพอใจต่อการปฏิบัติงานตามอัตลักษณ์ของมหาวิทยาลัย

**๑.๑ ด้านนโยบาย** บุคลากรและนักศึกษามีความพึงพอใจด้านนโยบาย ในภาพรวมอยู่ใน ระดับมาก ระดับคะแนนเฉลี่ยเท่ากับ ๔.๐๔ ค่าเบี่ยงเบนมาตรฐาน เท่ากับ ๐.๗๓ โดยมีความพึงพอใจตามลำดับดังนี้

๑) ประเด็นมีแผนกลยุทธ์และแผนปฏิบัติงานเพื่อพัฒนาตามอัตลักษณ์อย่างชัดเจน ระดับคะแนนเฉลี่ยเท่ากับ ๔.๐๖ ค่าเบี่ยงเบนมาตรฐานเท่ากับ ๐.๗๒

๒) ประเด็นมีงบประมาณสนับสนุนอย่างเพียงพอ ระดับคะแนนเฉลี่ยเท่ากับ ๔.๐๑ ค่าเบี่ยงเบนมาตรฐาน เท่ากับ ๐.๗๓

**๑.๒ ด้านการปฏิบัติงาน** พบว่า บุคลากรและนักศึกษามีความพึงพอใจด้านการปฏิบัติงาน ใน ภาพรวมอยู่ในระดับมาก ระดับคะแนนเฉลี่ยเท่ากับ ๓.๙๘ ค่าเบี่ยงเบนมาตรฐาน เท่ากับ ๐.๘๐ โดย มีความพึงพอใจตามลำดับดังนี้

๑) ประเด็นมีโครงการ/กิจกรรมที่สอดคล้องกับนโยบายที่กำหนด ระดับคะแนนเฉลี่ย เท่ากับ ๔.๐๐ ค่าเบี่ยงเบนมาตรฐาน เท่ากับ ๐.๘๑

๒) ประเด็นเปิดโอกาสให้บุคลากรมีส่วนร่วมในการ ปฏิบัติงาน ระดับคะแนนเฉลี่ย เท่ากับ ๓.๙๕ ค่าเบี่ยงเบนมาตรฐาน เท่ากับ ๐.๗๘

**๑.๓ ด้านผลการดำเนินงาน** พบว่า บุคลากรและนักศึกษามีความพึงพอใจด้านผลการ ดำเนินงาน ในภาพรวมอยู่ในระดับมาก ระดับคะแนนเฉลี่ยเท่ากับ ๔.๐๕ ค่าเบี่ยงเบนมาตรฐาน เท่ากับ ๐.๗๘ โดยมีความพึงพอใจตามลำดับดังนี้

๑) ประเด็นผลการดำเนินงานตามอัตลักษณ์ได้ก่อให้เกิดประโยชน์ต่อมหาวิทยาลัย ระดับคะแนนเฉลี่ยเท่ากับ ๔.๑๐ ค่าเบี่ยงเบนมาตรฐาน เท่ากับ ๐.๘๖



๒) ประเด็นผลการดำเนินงานตามอัตลักษณ์ได้ก่อให้เกิดคุณค่าต่อสังคม ระดับคะแนนเฉลี่ยเท่ากับ ๔.๐๘ ค่าเบี่ยงเบนมาตรฐาน เท่ากับ ๐.๘๒

๓) ประเด็นมีผลการดำเนินงานตามอัตลักษณ์ที่กำหนด ระดับคะแนนเฉลี่ยเท่ากับ ๔.๐๕ ค่าเบี่ยงเบนมาตรฐาน เท่ากับ ๐.๗๘ ตามลำดับ

## (๒) ระดับความพึงพอใจต่อการปฏิบัติงานจุดเน้นของมหาวิทยาลัย

**๒.๑ ด้านการปฏิบัติงานและการจัดกิจกรรมส่งเสริม** พบว่า บุคลากรและนักศึกษามีความพึงพอใจด้านนโยบาย ในภาพรวมอยู่ในระดับมาก ระดับคะแนนเฉลี่ยเท่ากับ ๔.๐๗ ค่าเบี่ยงเบนมาตรฐาน เท่ากับ ๐.๗๐ โดยมีความพึงพอใจตามลำดับดังนี้

๑) ประเด็นมีแผนกลยุทธ์และแผนปฏิบัติงานเพื่อพัฒนาตามจุดเน้น “ด้านการบริการวิชาการ” อย่างชัดเจน ระดับคะแนนเฉลี่ยเท่ากับ ๔.๑๒ ค่าเบี่ยงเบนมาตรฐานเท่ากับ ๐.๗๑

๒) ประเด็นมีงบประมาณสนับสนุนอย่างเพียงพอ ระดับคะแนนเฉลี่ยเท่ากับ ๔.๐๒ ค่าเบี่ยงเบนมาตรฐาน เท่ากับ ๐.๗๐

**๒.๒ ด้านการกำหนดแผนการปฏิบัติงาน** พบว่า บุคลากรและนักศึกษามีความพึงพอใจด้านการปฏิบัติงาน ในภาพรวมอยู่ในระดับมาก ระดับคะแนนเฉลี่ยเท่ากับ ๓.๙๕ ค่าเบี่ยงเบนมาตรฐาน เท่ากับ ๐.๗๙ โดยมีความพึงพอใจตามลำดับดังนี้

๑) ประเด็นมีโครงการ/กิจกรรมที่สอดคล้องกับนโยบายที่กำหนดตามจุดเน้น “ด้านการบริการวิชาการแก่สังคม” ระดับคะแนนเฉลี่ยเท่ากับ ๓.๙๗ ค่าเบี่ยงเบนมาตรฐาน เท่ากับ ๐.๘๐

๒) ประเด็นเปิดโอกาสให้บุคลากรมีส่วนร่วมในการ ปฏิบัติงาน “ด้านการบริการวิชาการแก่สังคม” ระดับคะแนนเฉลี่ยเท่ากับ ๓.๙๓ ค่าเบี่ยงเบนมาตรฐาน เท่ากับ ๐.๗๘

**๒.๓ ด้านผลการดำเนินงานตามโครงการ** พบว่า บุคลากรและนักศึกษามีความพึงพอใจด้านผลการดำเนินงาน ในภาพรวมอยู่ในระดับมาก ระดับคะแนนเฉลี่ยเท่ากับ ๓.๘๑ ค่าเบี่ยงเบนมาตรฐาน เท่ากับ ๐.๘๖ โดยมีความพึงพอใจตามลำดับดังนี้

๑) ประเด็นผลการดำเนินงานตามจุดเน้น “ด้านการบริการวิชาการแก่สังคม” ได้ก่อให้เกิดคุณค่าต่อสังคม ระดับคะแนนเฉลี่ยเท่ากับ ๓.๙๓ ค่าเบี่ยงเบนมาตรฐาน เท่ากับ ๐.๙๓

๒) ประเด็นมีผลการดำเนินงานตามจุดเน้น “ด้านการบริการวิชาการแก่สังคม” ตามกำหนด ระดับคะแนนเฉลี่ยเท่ากับ ๓.๘๖ ค่าเบี่ยงเบนมาตรฐาน เท่ากับ ๐.๘๒

๓) ประเด็นผลการดำเนินงานตามจุดเน้น “ด้านการบริการวิชาการแก่สังคม” ที่ได้ก่อให้เกิดประโยชน์ต่อมหาวิทยาลัยระดับคะแนนเฉลี่ยเท่ากับ ๓.๖๓ ค่าเบี่ยงเบนมาตรฐาน เท่ากับ ๐.๙๒

**(๓) ข้อเสนอแนะในการปฏิบัติงานตามอัตลักษณ์ และต่อการปฏิบัติงานตามจุดเน้นครั้งต่อไป****๓.๑ ข้อเสนอแนะเพิ่มเติมอย่างไรต่อการปฏิบัติงานตามอัตลักษณ์ “จิตอาสา”**

๑. ควรมีการทำงานหรือกิจกรรมร่วมกับชุมชนอย่างสม่ำเสมอ และควรสร้างความสัมพันธ์กับชาวบ้านรอบๆ มหาวิทยาลัยให้มากขึ้น
๒. การประชาสัมพันธ์ให้ทั่วถึง
๓. การเรียนการสอนที่มีการทำโครงการออกสู่ชุมชนในรายวิชานั้นๆ เป็นสิ่งที่ดีและเป็นการทำให้นักศึกษามีศีลธรรม มีจิตสาธารณะและเป็นประสบการณ์ในการดำเนินชีวิต
๔. ควรส่งเสริมอัตลักษณ์ ให้มากขึ้น เพื่อให้นักศึกษาได้เข้าใจถึงบทบาท
๕. ควรมีการพัฒนาอัตลักษณ์ด้านจิตใจ ควรมีจิตสาธารณะ การสร้างอัตลักษณ์ส่วนเกิดจากภายในอย่างจริงจัง
๖. จัดกิจกรรมภายนอกมหาวิทยาลัย ด้านจิตอาสา เพื่อให้บุคลากรและนักศึกษาเข้ามามีส่วนร่วม โดยการประชาสัมพันธ์และแจ้งกำหนดการที่ชัดเจน
๗. ควรเป็นกิจกรรมที่ผู้จัด สังคม มหาวิทยาลัยได้รับประโยชน์จริง
๘. ควรมีการปลูกฝังจิตสำนึกสาธารณะให้นักศึกษาที่หลากหลาย
๙. โครงการที่จัดเป็นโครงการที่ดีควรจัดเพื่อให้นักศึกษามีประสบการณ์ เป็นสิ่งที่ดีที่นักศึกษาได้ตระหนักถึงความเป็นอัตลักษณ์ของตนต่อสังคมต่อไป
๑๐. คณะควรจัดกิจกรรมทำคุณประโยชน์แก่ชุมชนและสังคมมากขึ้นและต่อเนื่อง
๑๒. นักศึกษายังไม่ใส่ใจในการบริการด้านจิตอาสามากนักควรมีกิจกรรมหรือโครงการ เพื่อเสริมสร้างความรู้และความตระหนักให้กับนักศึกษาให้มากกว่านี้

**๓.๒ ข้อเสนอแนะเพิ่มเติมอย่างไรต่อการปฏิบัติงานตามจุดเน้น “บริการวิชาการแก่สังคม”**

๑. ควรมีการประชาสัมพันธ์การจัดกิจกรรมโครงการอย่างทั่วถึง
๒. ควรมีการเสริมสร้างความรู้ด้านการบูรณาการการบริการวิชาการแก่สังคมเข้ากับการเรียนการสอน และการวิจัย
๓. ควรจัดกิจกรรมการฝึกอบรมให้กับชุมชนอย่างสม่ำเสมอ
๔. อยากให้เพิ่มการประชาสัมพันธ์การอบรมให้ทั่วถึงและรวดเร็วกว่าเดิม เพื่อให้เกิดการมีส่วนร่วมมากยิ่งขึ้น
๕. การจัดโครงการหรือกิจกรรมควรจัดในช่วงปิดภาคเรียน

๖. ควรมีการแลกเปลี่ยนเรียนรู้ เรื่อง การนำความรู้และประสบการณ์จากการให้บริการวิชาการมาใช้พัฒนาการเรียนการสอนและ/ หรือการวิจัยระหว่างสาขา เพื่อให้มีแนวปฏิบัติที่เหมือนกัน

๗. ควรมีช่องทางเผยแพร่ความรู้ที่ได้จากการบริการวิชาการแก่ผู้ที่สนใจทั้งบุคลากรภายในและภายนอกมหาวิทยาลัยที่สะดวกและง่ายต่อการเข้าถึงความรู้ทางวิชาการนั้น

## ภาคผนวก

### ภาคผนวก ก

แบบสอบถามความเห็นเกี่ยวกับการปฏิบัติงานตามอัตลักษณ์ และจุดเน้นและจุดเด่น  
ของมหาวิทยาลัยมหาวิทยาลัยราชภัฏลำปาง

**แบบสอบถามความเห็นเกี่ยวกับการปฏิบัติงานตามอัตลักษณ์ และจุดเน้นและจุดเด่น  
ของมหาวิทยาลัยมหาวิทยาลัราชภัฏลำปาง  
ปีการศึกษา ๒๕๕๖**

.....  
การสำรวจความพึงพอใจในครั้งนี้ได้แบ่งเป็นสองประเด็นคือ

๑) อัตลักษณ์ของมหาวิทยาลัยฯ : จากการที่มหาวิทยาลัยได้ประกาศอัตลักษณ์ของมหาวิทยาลัย คือ “บัณฑิตจิตอาสา” ซึ่งหมายถึง ๑. เป็นบัณฑิตที่มีความรับผิดชอบ ดูแลรักษาสสิ่งของสาธารณสมบัติ ๒. เป็นบัณฑิตที่มีความเอื้อเฟื้อเผื่อแผ่ เสียสละให้กับส่วนรวม ๓. เป็นบัณฑิตที่มีจิตอาสาเข้าร่วมทำงานเพื่อสาธารณประโยชน์โดยไม่หวังผลตอบแทน

๒) จุดเน้นของมหาวิทยาลัยฯ : จากประกาศมหาวิทยาลัยราชภัฏลำปาง เรื่องการกำหนดจุดเน้นของมหาวิทยาลัยราชภัฏลำปาง วันที่ ๒๔ เมษายน ๒๕๕๔ กำหนดจุดเน้นของมหาวิทยาลัยคือ “การบริการวิชาการแก่ท้องถิ่น”

เพื่อให้เกิดการพัฒนาการดำเนินงานตามอัตลักษณ์ และจุดเน้น ของมหาวิทยาลัยดังกล่าว จึงขอความอนุเคราะห์ท่านกรุณาตอบแบบสอบถามความพึงพอใจเพื่อจะนำข้อมูลไปสู่การพัฒนาการดำเนินงานตามอัตลักษณ์ และจุดเน้นของมหาวิทยาลัย ต่อไป

ตอนที่ ๑ ข้อมูลทั่วไป

คำชี้แจง โปรดทำเครื่องหมาย ✓ ลงในช่อง

๑. เพศ  ชาย  หญิง

๒. ประเภท  สายวิชาการ  สายสนับสนุน  นักศึกษา

ตอนที่ ๒ ระดับความพึงพอใจต่อการปฏิบัติงานตามอัตลักษณ์ของมหาวิทยาลัย

คำชี้แจง โปรดทำเครื่องหมาย ✓ ลงในช่องที่ตรงกับความพึงพอใจของท่าน

รายการ	ระดับความพึงพอใจ				
	มากที่สุด (๕)	มาก (๔)	ปานกลาง (๓)	น้อย (๒)	น้อยที่สุด (๑)
๑. ด้านนโยบาย					
๑.๑ มีแผนกลยุทธ์และแผนปฏิบัติงานเพื่อพัฒนาตามอัตลักษณ์อย่างชัดเจน					
๑.๒ มีงบประมาณสนับสนุนอย่างเพียงพอ					
๒. ด้านการปฏิบัติงาน					
๒.๑ มีโครงการ/กิจกรรมที่สอดคล้องกับนโยบายที่					

กำหนด					
๒.๒ เปิดโอกาสให้บุคลากรมีส่วนร่วมในการปฏิบัติงาน					
<b>๓. ด้านผลการดำเนินงาน</b>					
๓.๑ มีผลการดำเนินงานตามอัตลักษณ์ที่กำหนด					
๓.๒ ผลการดำเนินงานตามอัตลักษณ์ได้ก่อให้เกิดประโยชน์ต่อมหาวิทยาลัย					
๓.๓ ผลการดำเนินงานตามอัตลักษณ์ได้ก่อให้เกิดคุณค่าต่อสังคม					

**ตอนที่ ๓ ระดับความพึงพอใจต่อการปฏิบัติงานของคณะตามจุดเน้น จุดเด่น “ด้านการบริการวิชาการแก่สังคม**

รายการ	ระดับความพึงพอใจ				
	มากที่สุด (๕)	มาก (๔)	ปานกลาง (๓)	น้อย (๒)	น้อยที่สุด (๑)
<b>๑. ด้านการปฏิบัติงานและการจัดกิจกรรมส่งเสริม</b>					
๑.๑ มีแผนกลยุทธ์และแผนปฏิบัติงานเพื่อพัฒนาจุดเน้นด้านการบริการวิชาการแก่สังคม อย่างชัดเจน					
๑.๒ มีงบประมาณสนับสนุนอย่างเพียงพอ					
<b>๒. ด้านการกำหนดแผนการปฏิบัติงาน</b>					
๒.๑ มีโครงการ/กิจกรรมที่สอดคล้องกับนโยบายตามจุดเน้น ด้านการบริการวิชาการแก่สังคม ตามกำหนด					
๒.๒ เปิดโอกาสให้บุคลากรมีส่วนร่วมในการปฏิบัติงานด้านการบริการวิชาการแก่สังคม					
<b>๓. ด้านผลการดำเนินงานตามโครงการ</b>					
๓.๑ มีผลการดำเนินงานตามจุดเน้น ด้านการบริการวิชาการแก่สังคม ที่กำหนด					
๓.๒ ผลการดำเนินงานตามจุดเน้น ด้านการบริการวิชาการแก่สังคมได้ก่อให้เกิดประโยชน์ต่อมหาวิทยาลัย					
๓.๓ ผลการดำเนินงานตามจุดเน้น ด้านการบริการวิชาการแก่สังคมได้ก่อให้เกิดคุณค่าต่อสังคม					

## ตอนที่ ๔ ความพึงพอใจเพิ่มเติม

๔.๑ ท่านมีข้อเสนอแนะเพิ่มเติมอย่างไรต่อการปฏิบัติงานตามอัตลักษณ์ของมหาวิทยาลัย

.....

.....

.....

.....

.....

.....

๔.๒ ท่านมีข้อเสนอแนะเพิ่มเติมอย่างไรต่อการปฏิบัติงานตามจุดเน้นของมหาวิทยาลัย

.....

.....

.....

.....

.....

.....

.....

.....

ขอขอบคุณที่ให้ความร่วมมือในการตอบแบบสอบถาม  
งานประกันคุณภาพการศึกษา  
คณะมนุษยศาสตร์และสังคมศาสตร์ มหาวิทยาลัยราชภัฏลำปาง