

ส่วนที่ 1 บทสรุปผู้บริหาร

1) ข้อมูลทั่วไป

สาขาวิชาออกแบบประยุกต์ศิลป์ คณะมนุษยศาสตร์และสังคมศาสตร์ มหาวิทยาลัยราชภัฏรำปาง พัฒนามาจากหมวดวิชาศิลปศึกษาและอุตสาหกรรมศิลป์ หมวดวิชาศิลปศึกษาตั้งขึ้นเมื่อปีการศึกษา 2515 ซึ่งเป็นปีแรกของการเปิดการเรียนการสอนในวิทยาลัยครูรำปาง จัดการเรียนการสอนวิชาพื้นฐานสำหรับนักศึกษาหลักสูตรประกาศนียบัตร (ป.กศ.) และประกาศนียบัตรชั้นสูง (ป.กศ.สูง) ตั้งแต่ปีการศึกษา 2515 เป็นต้นมา ต่อมาในปีการศึกษา 2520 ได้แยกหน่วยงานออกมาเป็นภาควิชาศิลปะ และได้เปิดสอนวิชาเอกศิลปศึกษา ระดับประกาศนียบัตรชั้นสูงในปีการศึกษา 2512-2527 หลังจากนั้นในปีการศึกษา 2528 และ 2531 ได้เปิดสอนหลักสูตรศิลปศึกษาระดับปริญญาตรี (2 ปีหลัง)

จากนั้นในปีการศึกษา 2528 หลังจากได้มีการประกาศใช้พระราชบัญญัติวิทยาลัยครู (ฉบับที่ 2) พ.ศ. 2527 ซึ่งกำหนดให้วิทยาลัยครูสามารถเปิดสอนสาขาวิชาอื่นๆ ได้ ภาควิชาศิลปะจึงได้เปิดสอนหลักสูตรออกแบบประยุกต์ศิลป์ ระดับอนุปริญญา (อ.ศศ.) ขึ้น ดำเนินการสอนตั้งแต่ปีการศึกษา 2529-2532 และได้รับเป็นหลักสูตรสถาบันราชภัฏระดับปริญญาตรี 4 ปี คือ หลักสูตรศิลปศาสตรบัณฑิต โปรแกรมวิชาศิลปกรรม (ออกแบบประยุกต์ศิลป์) ตั้งแต่ปีการศึกษา 2539 เป็นต้นมา ได้ผลิตบัณฑิตออกไปรับใช้สังคมแล้ว 11 รุ่น

หลังจากเปิดสอนหลักสูตรศิลปศาสตรบัณฑิต โปรแกรมวิชาศิลปกรรม (ออกแบบประยุกต์ศิลป์) มาจนกระทั่งสถาบันราชภัฏรำปางได้เปลี่ยนเป็นมหาวิทยาลัยราชภัฏรำปาง จึงได้มีการปรับหลักสูตรเป็นหลักสูตรศิลปศาสตรบัณฑิต โปรแกรมวิชาศิลปกรรม (ออกแบบประยุกต์ศิลป์) และได้มีการปรับปรุงหลักสูตรครั้งล่าสุดเมื่อ พ.ศ. 2550 เป็นหลักสูตรศิลปศาสตรบัณฑิต สาขาวิชาออกแบบประยุกต์ศิลป์ โดยเริ่มใช้ในปีการศึกษา 2551 เป็นต้นมา

ปัจจุบัน ปีการศึกษา 2554 การบริหารงานด้านการเรียนการสอนเป็นแบบสาขาวิชา มีคณะกรรมการบริหารสาขาวิชาทำหน้าที่บริหารงานด้านวิชาการ ซึ่งประกอบด้วยคณะกรรมการบริหารหลักสูตรจำนวน 5 คน ได้บริหารงานด้านการเรียนการสอนโดยให้ความสำคัญกับการจัดการเรียนรู้ที่เน้นผู้เรียนเป็นสำคัญ เปิดโอกาสให้นักศึกษาได้เรียนตามกลุ่มวิชาที่สนใจ คือ กลุ่มวิชาออกแบบนิเทศศิลป์ และกลุ่มวิชาออกแบบผลิตภัณฑ์ เพื่อให้นักศึกษาได้พัฒนาความสามารถของตนตามศักยภาพและพร้อมที่จะประกอบอาชีพด้านออกแบบประยุกต์ศิลป์ในอนาคต

2) ผลการประเมินคุณภาพภายในสาขาวิชาการออกแบบประยุกต์ศิลป์ ปีการศึกษา 2553

ผลสรุปการประเมินตามองค์ประกอบคุณภาพเฉพาะตัวบ่งชี้ของสาขาวิชาการออกแบบประยุกต์ศิลป์ คณะมนุษยศาสตร์และสังคมศาสตร์ ปีการศึกษา 2553 ผลการประเมินดังนี้

- 1) ผลการประเมินคุณภาพเฉลี่ยรวมทุกตัวบ่งชี้ของทุกองค์ประกอบตามเกณฑ์ของสำนักงานคณะกรรมการการอุดมศึกษา (สกอ.) ผลการประเมินเท่ากับ 4.34 ถือว่าการดำเนินงานได้คุณภาพ อยู่ในระดับดี
- 2) ผลการประเมินคุณภาพเฉลี่ยรวมทุกตัวบ่งชี้ของทุกองค์ประกอบตามเกณฑ์ของสำนักงานคณะกรรมการการอุดมศึกษา (สกอ.) และ สำนักงานรับรองมาตรฐานและ

ประเมินคุณภาพการศึกษา (สมศ.) รวม 17 ตัวบ่งชี้ ผลการประเมินเท่ากับ 3.75 ถือว่า การดำเนินงานได้คุณภาพ อยู่ในระดับดี

ในปีการศึกษา 2554 สาขาวิชาการออกแบบประยุกต์ได้มีการดำเนินการประเมินคุณภาพ ประกอบด้วยองค์ประกอบคุณภาพ 4 ด้าน จำนวน 23 ตัวบ่งชี้ ได้แก่ องค์ประกอบคุณภาพด้านการบริหารจัดการ จำนวน 5 ตัวบ่งชี้ องค์ประกอบคุณภาพด้านคุณภาพบัณฑิต จำนวน 11 ตัวบ่งชี้ (ยกเว้นตัวบ่งชี้ที่ 14) องค์ประกอบคุณภาพด้านงานวิจัยและงานสร้างสรรค์ จำนวน 4 ตัวบ่งชี้ และ องค์ประกอบคุณภาพด้านการบริการวิชาการ จำนวน 2 ตัวบ่งชี้ ตามเกณฑ์การประเมินระดับสาขาวิชาประจำปีการศึกษา 2554

3) จุดเด่น/แนวทางเสริม

จุดเด่น	แนวทางเสริม
<p>1) สาขาวิชาออกแบบประยุกต์ศิลป์มีการจัดการเรียนการสอนตามกระบวนการเรียนรู้ที่เน้นผู้เรียนเป็นศูนย์กลาง มีการวางแผนการจัดกิจกรรมต่าง ๆ มีการวัดผลประเมินผลที่มีความหลากหลายและยืดหยุ่นเหมาะสมกับศักยภาพและความต้องการของนักศึกษา เช่น การจัดชั่วโมงภาคปฏิบัติ การทำงานเดี่ยวและกลุ่มย่อย การสัมมนา การศึกษาส่วนบุคคล โครงการพิเศษออกแบบประยุกต์ศิลป์ การศึกษาและปฏิบัติงานนอกสถานที่ การเตรียมฝึกประสบการณ์วิชาชีพ การฝึกประสบการณ์วิชาชีพ ในสถานประกอบการที่เกี่ยวข้องกับสาขาวิชาออกแบบประยุกต์ศิลป์ มีการใช้สื่อเทคโนโลยีและนวัตกรรมในการสอนเพื่อส่งเสริมการเรียนรู้ มีการประเมินผลการเรียนการสอนสอดคล้องกับผู้เรียน</p> <p>2) สาขาออกแบบประยุกต์ศิลป์ มีการแสวงหาแหล่งทุน เพื่อผลิตผลงานวิจัยจำนวนมาก และมีอาจารย์ทำวิจัย เพื่อพัฒนาศักยภาพด้านการวิจัยอย่างต่อเนื่อง</p> <p>3) สาขาออกแบบประยุกต์ศิลป์มีการดำเนินงานตามพันธกิจหลักที่มีประสิทธิภาพ ส่งผลให้การประเมินคุณภาพการศึกษาของสาขาอยู่ระดับดีอย่างต่อเนื่อง</p>	<p>1)) สาขาออกแบบประยุกต์ศิลป์ สร้างความเข้าใจในการเน้นผู้เรียนเป็นสำคัญ โดยการติดตามและประเมินผลการเรียนการสอนของอาจารย์ในสาขาวิชาอย่างต่อเนื่อง</p> <p>2) สาขาออกแบบประยุกต์ศิลป์ จัดระบบพี่เลี้ยงสำหรับอาจารย์ที่ผลิตผลงานวิจัยหรืองานสร้างสรรค์ เพื่อให้คำปรึกษาและให้คำแนะนำอย่างใกล้ชิด</p> <p>3) สาขาออกแบบประยุกต์ศิลป์ มีการประชุมชี้แจงองค์ประกอบคุณภาพการศึกษาในระดับสาขา เพื่อทำความเข้าใจเกณฑ์การประเมินและมอบหมายให้อาจารย์รับผิดชอบตามแผนการดำเนินงาน โดยมีการติดตามและประเมินผลทุกกิจกรรม</p>

4) จุดที่ควรพัฒนา/แนวทางแก้ไข

จุดที่ควรพัฒนา	แนวทางแก้ไข
1) มีวิชาที่มีระบบการเรียนการสอนในรูปแบบ E-learning น้อย	1) พัฒนาระบบการเรียน การสอน การฝึกอบรมแบบ E-Learning ในรูปแบบต่าง ๆ โดยมอบหมาย

<p>2) มีงานวิจัยและงานสร้างสรรค์ ที่ได้รับการตีพิมพ์หรือเผยแพร่บ่อย</p> <p>3) ผลงานวิชาการที่ได้รับการรับรองคุณภาพน้อย เช่น บทความวิชาการ ตำรา หนังสือ</p>	<p>ให้อาจารย์ในสาขาวิชาพัฒนาการเรียนการสอนอย่างน้อยปีการศึกษาละ 1 วิชา</p> <p>2) หาแหล่งตีพิมพ์หรือเผยแพร่ผลงานวิจัยและงานสร้างสรรค์ เพื่อให้อาจารย์ในสาขาวิชาได้มีเวทีสำหรับการตีพิมพ์หรือเผยแพร่ผลงานวิจัยและงานสร้างสรรค์ของสาขาอย่างต่อเนื่อง</p> <p>3) สนับสนุนและส่งเสริมให้อาจารย์สาขาวิชานำผลงานวิชาการสู่กระบวนการรับรองคุณภาพหรือกลั่นกรองผลงานก่อนตีพิมพ์ เช่น การวิจัยจัดทำในรูปแบบของบทความเพื่อตีพิมพ์เผยแพร่ในวารสารวิชาการที่มีคุณภาพที่มีผู้ตรวจอ่านเอกสารประกอบการหรือตำรา เป็นต้น</p>
--	--

5) เป้าหมายและแผนการพัฒนา

เป้าหมาย	แผนพัฒนา
<p>เป้าหมายการดำเนินงานระยะสั้น</p> <p>1. จัดทำโครงการหรือกิจกรรมที่สนับสนุนการพัฒนาหลักสูตรและการเรียนการสอน โดยการมีส่วนร่วมของบุคคล องค์กรและชุมชนภายนอก โดยมีการดำเนินงานตามเกณฑ์มาตรฐานพัฒนาคุณลักษณะบัณฑิตที่พึงประสงค์ และเชิญผู้ทรงคุณวุฒิหรือผู้รู้ในชุมชนเป็นวิทยากรในรายวิชาต่างๆ</p> <p>2. ปรับปรุงหลักสูตรศิลปศาสตรบัณฑิต สาขาวิชาออกแบบประยุกต์ศิลป์เพื่อผลิตบัณฑิตให้มีคุณสมบัติตรงตามความต้องการของผู้ใช้บัณฑิต</p>	<p>1. วางแผนการจัดสรรงบประมาณ ที่สนับสนุนการจัดกิจกรรม/โครงการพัฒนานักศึกษาตามคุณลักษณะบัณฑิตที่พึงประสงค์ได้อย่างเพียงพอและครบทุกด้านโดยดำเนินการสำรวจความต้องการจัดกิจกรรม และสิ่งสนับสนุนการเรียนรู้จากนักศึกษา</p> <p>2. เชิญผู้ทรงคุณวุฒิที่มีประสบการณ์ด้านวิชาชีพและวิชาการมาเป็นอาจารย์พิเศษ หรือบรรยายให้นักศึกษา เพื่อเพิ่มพูนความรู้ให้กับนักศึกษา</p> <p>3. ดำเนินการปรับปรุงหลักสูตรศิลปศาสตรบัณฑิต สาขาวิชาออกแบบประยุกต์ศิลป์</p>
<p>เป้าหมายการดำเนินงานระยะกลาง</p> <p>1. พัฒนาบุคลากรให้มีคุณภาพและเพียงพอทั้งปริมาณและคุณภาพ โดยเพิ่มผู้ดำรงตำแหน่งทางวิชาการ และเพิ่มคุณวุฒิของอาจารย์ประจำสาขาให้สูงขึ้น</p> <p>2. จัดทำโครงการพัฒนานักศึกษาและการจัดส่งนักศึกษาเข้าแข่งขันสู่ความเป็นเลิศด้านออกแบบประยุกต์ศิลป์</p> <p>3. มีผลงานวิจัย งานสร้างสรรค์ และองค์ความรู้ ด้านออกแบบประยุกต์ศิลป์สามารถนำไปใช้ประโยชน์ในการจัดการศึกษาและการพัฒนาสังคม ภายใต้การบริหารจัดการความรู้ที่มีประสิทธิภาพที่ส่งผลต่อ</p>	<p>1. ส่งเสริมให้อาจารย์เพิ่มคุณวุฒิทางการศึกษา และทำผลงานเพื่อเข้าสู่ตำแหน่งทางวิชาการ โดยลดภาระงานด้านการสอน หรือภารกิจด้านอื่นๆเพื่อให้มีเวลาเพียงพอในการทำผลงานวิชาการ</p> <p>2. วางแผนการจัดสรรงบประมาณ ที่สนับสนุนการจัดกิจกรรม/โครงการพัฒนานักศึกษาเพื่อความเป็นเลิศด้านออกแบบประยุกต์ศิลป์</p> <p>3. ส่งเสริมให้อาจารย์ทำงานวิจัย งานสร้างสรรค์ และองค์ความรู้ ด้านออกแบบประยุกต์ศิลป์โดยสนับสนุนอาจารย์เข้าร่วมอบรมความรู้ที่เกี่ยวข้องกับการวิจัยทั้งวิจัยในชั้นเรียน และวิจัยในศาสตร์ที่</p>

การเพิ่มศักยภาพของหลักสูตร	เกี่ยวข้อง รวมทั้งลดภาระงานด้านการสอนเพื่อให้มีเวลาเพียงพอในการทำวิจัย
<p>เป้าหมายการดำเนินงานระยะยาว</p> <ol style="list-style-type: none"> 1. เป็นแหล่งเรียนรู้ทางวิชาการด้านออกแบบประยุกต์ศิลป์ ที่สามารถให้บริการทางวิชาการแก่ชุมชนและท้องถิ่น 2. เป็นหลักสูตรที่มีระบบการบริหารจัดการที่ดี มีการพัฒนาและประกันคุณภาพหลักสูตร มีวัฒนธรรมองค์กรที่ดี 	<ol style="list-style-type: none"> 1. ส่งเสริมให้อาจารย์ทำงานวิจัย งานสร้างสรรค์ และองค์ความรู้ด้านออกแบบประยุกต์ศิลป์ สามารถนำไปใช้ประโยชน์ในการจัดการศึกษาและการพัฒนาสังคม 2. จัดประชุมเพื่อติดตามผลการดำเนินงานด้านต่างๆ และแลกเปลี่ยนความรู้ระหว่างคณาจารย์อย่างสม่ำเสมอ

ส่วนที่ 2

ส่วนนำ

2.1 ประวัติความเป็นมาโดยย่อ

สาขาวิชาออกแบบประยุกต์ศิลป์ คณะมนุษยศาสตร์และสังคมศาสตร์ มหาวิทยาลัยราชภัฏ ลำปาง พัฒนามาจากหมวดวิชาศิลปศึกษาและอุตสาหกรรมศิลป์ หมวดวิชาศิลปศึกษาตั้งขึ้นเมื่อปี การศึกษา 2515 ซึ่งเป็นปีแรกของการเปิดการเรียนการสอนในวิทยาลัยครูลำปาง จัดการเรียนการสอน วิชาพื้นฐาน สำหรับนักศึกษาหลักสูตรประกาศนียบัตร (ป.กศ.) และประกาศนียบัตรชั้นสูง (ป.กศ.สูง) ตั้งแต่ปีการศึกษา 2515 เป็นต้นมา

ต่อมาในปีการศึกษา 2520 ได้แยกหน่วยงานออกมาเป็นภาควิชาศิลปะ และได้เปิดสอนวิชาเอก ศิลปศึกษา ระดับประกาศนียบัตรชั้นสูงในปีการศึกษา 2512-2527 หลังจากนั้นในปีการศึกษา 2528 และ 2531 ได้เปิดสอนหลักสูตรศิลปศึกษาระดับปริญญาตรี (2 ปีหลัง)

จากนั้นในปีการศึกษา 2528 หลังจากได้มีการประกาศใช้พระราชบัญญัติวิทยาลัยครู (ฉบับที่ 2) พ.ศ. 2527 ซึ่งกำหนดให้วิทยาลัยครูสามารถเปิดสอนสาขาวิชาอื่นๆ ได้ ภาควิชาศิลปะจึงได้เปิดสอน หลักสูตรออกแบบประยุกต์ศิลป์ ระดับอนุปริญญา (อ.ศศ.) ขึ้นดำเนินการสอน ตั้งแต่ปีการศึกษา 2529-2532 และได้รับเป็นหลักสูตรสถาบันราชภัฏระดับปริญญาตรี 4 ปี คือ หลักสูตรศิลปศาสตรบัณฑิต โปรแกรม วิชาศิลปกรรม (ออกแบบประยุกต์ศิลป์) ตั้งแต่ปีการศึกษา 2539 เป็นต้นมา ได้ผลิตบัณฑิตออกไปแล้ว 10 รุ่น

หลังจากเปิดสอนหลักสูตรศิลปศาสตร โปรแกรมวิชาศิลปกรรม (ออกแบบประยุกต์ศิลป์) มา จนกระทั่งสถาบันราชภัฏลำปางได้เปลี่ยนเป็นมหาวิทยาลัยราชภัฏลำปาง จึงได้มีการปรับหลักสูตรเป็น หลักสูตรศิลปศาสตรบัณฑิต โปรแกรมวิชาศิลปกรรม (ออกแบบประยุกต์ศิลป์) และได้มีการปรับปรุง หลักสูตรครั้งล่าสุดเมื่อ พ.ศ. 2550 เป็นหลักสูตรศิลปศาสตรบัณฑิต สาขาวิชาออกแบบประยุกต์ศิลป์ โดย เริ่มใช้ในปีการศึกษา 2551 เป็นต้นมา

ปัจจุบัน การบริหารงานด้านการเรียนการสอนเป็นแบบสาขาวิชา มีคณะกรรมการบริหาร สาขาวิชาทำหน้าที่บริหารงานด้านวิชาการซึ่งประกอบด้วยคณะกรรมการบริหารหลักสูตรจำนวน 5 คน ได้บริหารงานด้านการเรียนการสอนโดยให้ความสำคัญกับการจัดการเรียนรู้ที่เน้นผู้เรียนเป็นสำคัญ เปิดโอกาสให้นักศึกษาได้เรียนตามกลุ่มวิชาที่สนใจ คือ กลุ่มวิชาออกแบบนิเทศศิลป์ และกลุ่มวิชา ออกแบบผลิตภัณฑ์ เพื่อให้นักศึกษาได้พัฒนาความสามารถของตนตามศักยภาพและพร้อมที่จะ ประกอบอาชีพด้านออกแบบประยุกต์ศิลป์ในอนาคต

2.2 ปรัชญา วิสัยทัศน์ พันธกิจ นโยบาย และเป้าหมาย

2.2.1 ปรัชญา

หลักสูตรศิลปศาสตรบัณฑิต สาขาวิชาออกแบบประยุกต์ศิลป์ บัณฑิตมีความรู้ ความสามารถในวิชาชีพออกแบบประยุกต์ศิลป์ ที่มีเอกลักษณ์ท้องถิ่นและพัฒนา สู่สากลได้

2.2.2 วิสัยทัศน์

หลักสูตรศิลปศาสตรบัณฑิต สาขาวิชาออกแบบประยุกต์ศิลป์ มหาวิทยาลัยราชภัฏลำปาง จะ“มุ่งผลิตบัณฑิตให้มีความรู้และทักษะในวิชาชีพออกแบบประยุกต์ศิลป์สามารถถ่ายทอดความรู้สู่ การพัฒนางานอาชีพของตนและชุมชนได้อย่างมีประสิทธิภาพสอดคล้องกับสภาพสังคมและ วัฒนธรรมท้องถิ่น

2.2.3 พันธกิจ

สาขาวิชาออกแบบประยุกต์ศิลป์ กำหนดพันธกิจของของหลักสูตรตามแนวทาง วัตถุประสงค์ของหลักสูตร ดังนี้

1. ผลิตบัณฑิตด้านออกแบบประยุกต์ศิลป์ที่มีคุณภาพ
2. การจัดการศึกษาให้สอดคล้องกับงานอาชีพด้านออกแบบประยุกต์ศิลป์ในท้องถิ่น
3. การจัดการศึกษาจากสภาพจริง นักศึกษาได้เรียนรู้และมีส่วนร่วมในการพัฒนางาน ด้านออกแบบประยุกต์ศิลป์ในท้องถิ่น
4. สร้างองค์ความรู้ด้านออกแบบประยุกต์ศิลป์ ผ่านกระบวนการเรียนการสอนและการวิจัย ร่วมกับชุมชน

2.2.4 นโยบาย

1. หลักสูตรศิลปศาสตรบัณฑิต สาขาวิชาออกแบบประยุกต์ศิลป์ มหาวิทยาลัยราชภัฏลำปางเป็น หลักสูตรที่มีมาตรฐานและคุณภาพการศึกษา เป็นไปตามเกณฑ์มาตรฐานหลักสูตรระดับอุดมศึกษา สำนักงานคณะกรรมการการอุดมศึกษา (สกอ.) และเกณฑ์มาตรฐานการศึกษาของมหาวิทยาลัยราชภัฏ ลำปาง

2. บัณฑิตของหลักสูตรศิลปศาสตรบัณฑิต สาขาวิชาออกแบบประยุกต์ศิลป์ มหาวิทยาลัยราชภัฏ ลำปาง สามารถสำเร็จการศึกษาตามข้อบังคับมหาวิทยาลัยราชภัฏลำปาง ว่าด้วยการศึกษาระดับปริญญาตรี ไม่น้อยกว่า ร้อยละ 80

3. บัณฑิตของหลักสูตรศิลปศาสตรบัณฑิต สาขาวิชาออกแบบประยุกต์ศิลป์ มหาวิทยาลัยราชภัฏ ลำปาง มีงานทำหลังจากสำเร็จการศึกษาในเวลา 1 ปี และสามารถประกอบอาชีพในสาขาวิชาที่สำเร็จ การศึกษาหรือเกี่ยวข้อง ไม่น้อยกว่าร้อยละ 80

4. บัณฑิตของหลักสูตรศิลปศาสตรบัณฑิต สาขาวิชาออกแบบประยุกต์ศิลป์ มหาวิทยาลัยราชภัฏ ลำปาง มีความพึงพอใจต่อมาตรฐานการจัดการเรียนการสอนของหลักสูตร ไม่น้อยกว่าร้อยละ 80

5. ผู้ใช้บัณฑิตของหลักสูตรศิลปศาสตรบัณฑิต สาขาวิชาออกแบบประยุกต์ศิลป์ มหาวิทยาลัย ราชภัฏลำปาง มีความพึงพอใจในคุณภาพบัณฑิต ไม่น้อยกว่าร้อยละ 80

6. มีผลงานวิจัย งานสร้างสรรค์ และองค์ความรู้ ด้านออกแบบประยุกต์ศิลป์ สามารถนำไปใช้ ประโยชน์ในการจัดการศึกษา การพัฒนาสังคมและท้องถิ่น ภายใต้การบริหารจัดการความรู้ที่มี ประสิทธิภาพที่ส่งผลต่อการเพิ่มศักยภาพของหลักสูตร

7. เป็นแหล่งเรียนรู้ทางวิชาการด้านออกแบบประยุกต์ศิลป์ ที่สามารถให้บริการทางวิชาการแก่ ชุมชนและท้องถิ่น

8. เป็นหลักสูตรที่มีระบบการบริหารจัดการที่ดี มีการพัฒนาและประกันคุณภาพหลักสูตร มี วัฒนธรรมองค์กรที่ดี

2.2.5 เป้าหมายการพัฒนา

สาขาวิชาออกแบบประยุกต์ศิลป์กำหนดเป้าหมายการพัฒนาในอนาคต โดยให้มีบุคลากรสายวิชาการ จำนวน 1 คน เป็นปริญญาเอก ร้อยละ 75 และมีตำแหน่งทางวิชาการ ร้อยละ 75 อาจารย์ ร้อยละ 100 ทำวิจัย มีงานวิจัยที่มีคุณภาพปีละ 1 เรื่อง ได้รับการตีพิมพ์เผยแพร่ จำนวน 1 เรื่อง งบประมาณสนับสนุนการวิจัยเฉลี่ย 25.000 บาทต่อคน

โดยมีรายละเอียด ดังนี้

- ๑) มีการสนับสนุน ส่งเสริม และวางแนวทางให้อาจารย์ประจำสาขาวิชาศึกษาต่อระดับปริญญาเอก

และจะต้องกำหนดหลักเกณฑ์ในการรับอาจารย์ประจำสาขาวิชาให้มีวุฒิปริญญาโท หรือ ปริญญาเอก ที่ตรงสาขาเท่านั้น

- ๒) มีการสนับสนุนอาจารย์ประจำสาขาให้ดำรงตำแหน่ง ผู้ช่วยศาสตราจารย์ รองศาสตราจารย์โดย

ให้มีการจัดระบบพี่เลี้ยงสำหรับอาจารย์ที่ผลิตผลงานวิจัยหรืองานสร้างสรรค์ เพื่อให้คำปรึกษาและให้คำแนะนำอย่างใกล้ชิด

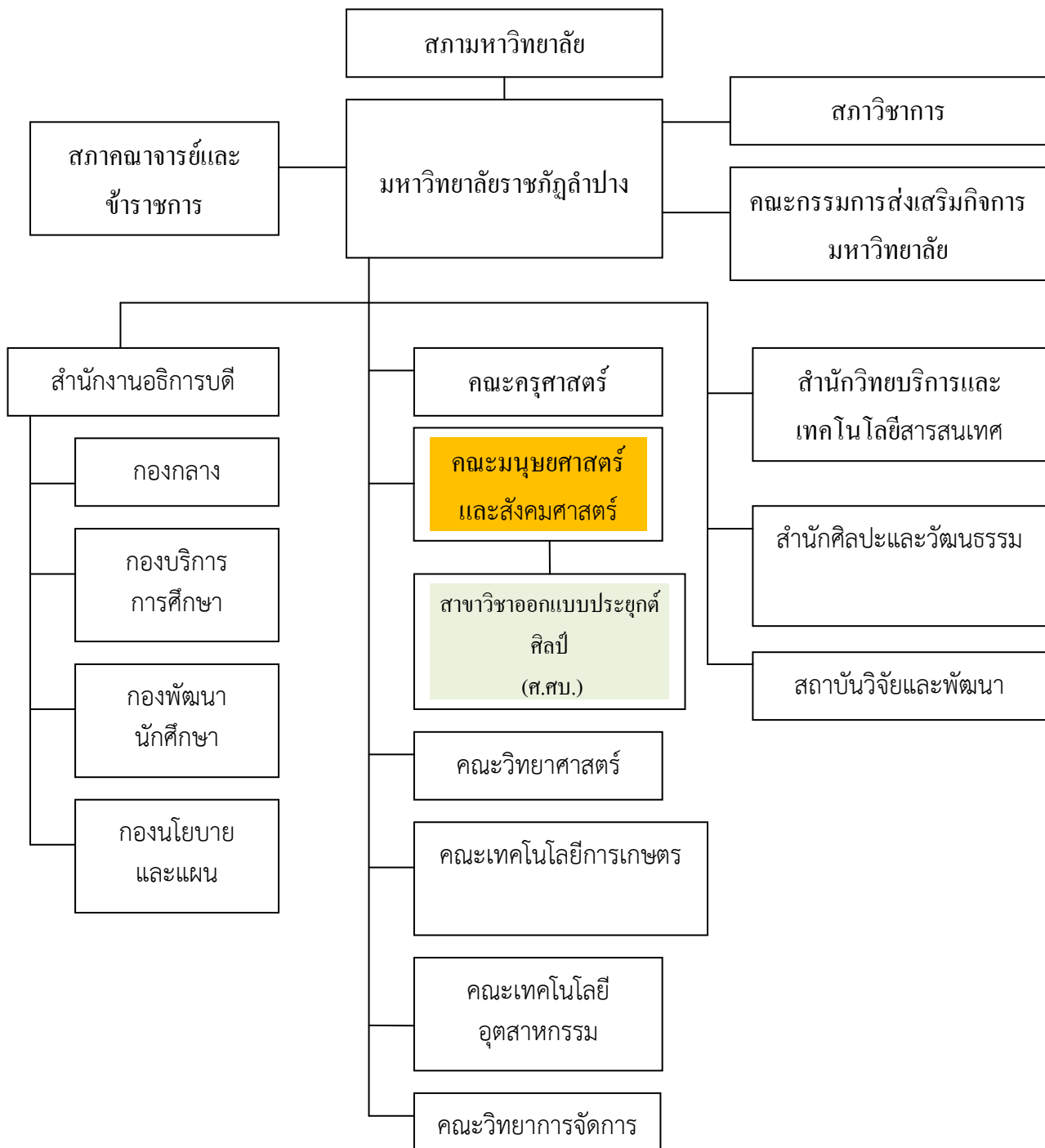
- ๓) สาขาวิชาหาแหล่งตีพิมพ์หรือเผยแพร่ผลงานวิจัยและผลงานสร้างสรรค์ เพื่อให้อาจารย์ใน

สาขาวิชาได้มีเวทีสำหรับการตีพิมพ์หรือเผยแพร่ผลงานวิจัยและงานสร้างสรรค์ของสาขาอย่างต่อเนื่อง

- ๔) มีการสนับสนุนและส่งเสริมให้อาจารย์ในสาขานำผลงานวิชาการเข้าสู่กระบวนการรับรอง

คุณภาพหรือกลั่นกรองผลงานก่อนตีพิมพ์ เช่น การวิจัยจัดทำในรูปแบบของบทความเพื่อตีพิมพ์เผยแพร่ในวารสารวิชาการที่มีคุณภาพที่มีผู้ตรวจอ่าน เอกสารประกอบการหรือตำรา เป็นต้น

2.3 โครงสร้างการบริหารงาน



2.4 หลักสูตรและสาขาวิชาที่เปิดสอน

สาขาวิชาออกแบบประยุกต์ศิลป์ เป็นสาขาที่อยู่ในหลักสูตรศิลปศาสตรบัณฑิต สังกัดคณะมนุษยศาสตร์และสังคมศาสตร์ โดยได้รับการรับรองหลักสูตรในหลักสูตรศิลปศาสตรบัณฑิต สาขาวิชาออกแบบประยุกต์ศิลป์ พ.ศ. 2550

2.5 อาจารย์ประจำหลักสูตร

ลำดับที่	ชื่อ - สกุล	วุฒิการศึกษา	หมายเหตุ
1	ผู้ช่วยศาสตราจารย์ศิริกร อินคำ	ศ.ม. (จิตรกรรม)	
2	รองศาสตราจารย์ชุตินา เวทการ	ศศ.ม. (โบราณคดีสมัยประวัติศาสตร์)	
3	ผู้ช่วยศาสตราจารย์สมชาย เยี่ยงพุกษาวัลย์	ศศ.ม. (ยุทธศาสตร์การพัฒนา)	
4	ผู้ช่วยศาสตราจารย์ธวัชไชย ปานดำรงค์	ร.ม. (การเมืองการปกครอง)	
5	อาจารย์นันทยา สมสรวย	ค.ม (ศิลปศึกษา)	

2.6 นักศึกษา

ตารางที่ 2 จำนวนนักศึกษา ปีการศึกษา 2554 จำแนกตามประเภทนักศึกษาและระดับการศึกษา

ประเภทนักศึกษา	ปริญญาตรี			รวม
	2 ปี	4 ปี	5 ปี	
ภาคปกติ	-	109	-	109
ภาคพิเศษ	-	-	-	-
- กศ.บป. มหาวิทยาลัย	-	-	-	-
- กศ.บป. ศูนย์ลำพูน	-	-	-	-
รวม	-	109	-	109

2.7 บุคลากร

ชื่อ -สกุล	ประเภทบุคลากร	1 มิ.ย. 53 – 31 พ.ค. 54		
		วันเข้างาน	วันออกงาน หรือ ลาศึกษาต่อ	นับเป็น
นางสาวศิริกร อินคำ	ข้าราชการ	10 ม.ค. 2541	-	1
นางชุตินา เวทการ	ข้าราชการ	29 มิ.ย. 2520	-	1
นายสมชาย เยี่ยงพุกษาวัลย์	ข้าราชการ	2 พ.ค. 2535	-	1
นายธวัชไชย ปานดำรงค์	ข้าราชการ	10 มิ.ย. 2520	-	1
นางสาวนันทยา สมสรวย	อาจารย์ประจำตาม สัญญา		-	1
นายชลาลัย อุกกิจ	อาจารย์ประจำตาม สัญญา	1 ธ.ค. 2553	-	1
	รวม			6

หมายเหตุ การนับจำนวนอาจารย์ประจำ

ระยะเวลาการทำงาน	การนับจำนวนอาจารย์
9 – 12 เดือน	คิดเป็น 1 คน
6 เดือนขึ้นไป แต่ไม่ถึง 9 เดือน	คิดเป็น 0.5 คน
น้อยกว่า 6 เดือน	ไม่สามารถนับได้

ตารางที่ 3 จำนวนบุคลากรตำแหน่งทางวิชาการ

ประเภทบุคลากร	จำนวน (คน)			
	อาจารย์	ผู้ช่วยศาสตราจารย์	รองศาสตราจารย์	รวม
ข้าราชการ	-	3	1	4
พนักงานมหาวิทยาลัยสายวิชาการ	-	-	-	-
อาจารย์ประจำตามสัญญา	2	-	-	2
พนักงานราชการ	-	-	-	-
รวม	2	3	1	6
ร้อยละ	66.66	50	16.66	100

ตารางที่ 4 จำนวนบุคลากร จำแนกตามวุฒิการศึกษาและระดับการศึกษา

ชื่อ - สกุล	วุฒิการศึกษา	ระดับการศึกษา (คน)			
		ปริญญาตรี	ปริญญาโท	ปริญญาเอก	รวม
นางสาวศิริกร อินคำ	ศ.ม. (จิตรกรรม)	-	✓	-	1
นางชุตินา เวทการ	ศศ.ม. (โบราณคดีสมัยประวัติศาสตร์)	-	✓	-	1
นายสมชาย เยี่ยงพุกษาวัลย์	ศศ.ม. (ยุทธศาสตร์การพัฒน)	-	✓	-	1
นายรัชไชย ปานดำรงค์	ร.ม. (การเมืองการปกครอง)	-	✓	-	1
นางสาวนันทิยา สมสรวย	ค.ม. (ศิลปศึกษา)	-	✓	-	1
นายชลพันธ์ อุปกิจ	นศ.ม. (วารสารสนเทศ)	-	✓	-	1
รวม		-	6	-	6
ร้อยละ		-	100	-	100

2.8 ข้อมูลพื้นฐานเกี่ยวกับงบประมาณ

ตารางที่ 5 จำนวนงบประมาณทั้งหมดปีงบประมาณ 2553 และ 2554 จำแนกตามประเภท

ประเภทงบประมาณ	ปีงบประมาณ 2553	ปีงบประมาณ 2554	เพิ่ม/ลด
เงินงบประมาณ	130,900	141,000	เพิ่ม
เงินนอกงบประมาณ	-	-	-
- เงิน กศ.บป.	-	-	-
- เงิน กศ.บป. ลำพูน	-	-	-
- เงิน กศ.บศ.	-	-	-
รวมทั้งสิ้น	130,900	141,000	เพิ่ม

(เงินงบประมาณ คือ เงินงบประมาณแผ่นดินรวมกับเงินบำรุงการศึกษา)

ตารางที่ 6 จำนวนงบประมาณทั้งหมด ปีงบประมาณ 2554 แยกตามประเภท และหมวดรายจ่าย

หมวดรายจ่าย	เงินงบประมาณ	เงิน กศ.บป.	กศ.บป. (ลำพูน)	เงิน กศ.บศ.	รวม
งบบุคลากร	-	-	-	-	-
งบดำเนินงาน	141,000	-	-	-	141,000
งบลงทุน	-	-	-	-	-
งบอุดหนุน	-	-	-	-	-
งบรายจ่ายอื่น	-	-	-	-	-
รวม	141,000	-	-	-	141,000

2.9 ข้อมูลบัณฑิต (1 มกราคม – 31 ธันวาคม 2554)

ในปี พ.ศ. 2554 นักศึกษาที่สำเร็จการศึกษาทั้งหมด 6 คน

๑. นางสาวอรรรณ ทงน้อย
๒. นายศุภกิจ เมฆบังวัน
๓. นายวรรณัย เบญจวรรณ
๔. นายธีระพงษ์ เทพศิริ
๕. นายทรงกลด สวนดี
๖. นางสาวอนัญญา ยะบึง

2.10 ผลการปรับปรุงตามข้อเสนอแนะจากผลการประเมินปีที่ผ่านมา

ข้อเสนอแนะจากการประเมินปีที่ผ่านมาแล้ว	การดำเนินงานพัฒนาหรือปรับปรุงแก้ไขตามข้อเสนอแนะ	ผู้กำกับดูแล/ผู้จัดเก็บ/ผู้รับผิดชอบ/หน่วยงาน
1. การเขียนรายงานการประชุมสาขาวิชาควรมีการรายงานผลในมติที่ประชุมและระบุปัญหาสาขาไว้ในวาระเพื่อพิจารณา	1. รายงานผลการประชุมให้เป็นไปตามระเบียบวาระการประชุมและนำผลลงในมติที่ประชุมทุกครั้ง	อาจารย์ชลพันธ์ อุกิจ
2. ควรนำข้อเสนอแนะจากการจัดโครงการในปีที่ผ่านมา ระบุไว้ในหลักการและเหตุผลของโครงการในปีถัดไป	2. สาขาวิชาได้นำข้อเสนอแนะจากการจัดโครงการในปี 2553 มาระบุไว้ในโครงการที่จัดในปี 2554	ผศ.ศิริกร อินคำ
3. ควรส่งเสริมให้อาจารย์สาขาวิชาทุกท่านทำผลงานวิจัย	3. สนับสนุนให้อาจารย์สาขาวิชาทุกท่านขอรับทุนเพื่อทำงานวิจัยทั้งภายในและภายนอกมหาวิทยาลัย	คณะมนุษยศาสตร์ฯ อาจารย์ประจำสาขาวิชา
4. ควรส่งเสริมให้อาจารย์เข้าร่วมอบรมการทำบทความจากงานวิจัยเพื่อนำไปตีพิมพ์เผยแพร่ในเวทีระดับชาติและนานาชาติให้เพิ่มมากขึ้น	4. หาแหล่งตีพิมพ์หรือเผยแพร่ผลงานวิจัยและผลงานสร้างสรรค์ เพื่อให้อาจารย์ในสาขาวิชาได้มีเวทีสำหรับการตีพิมพ์หรือเผยแพร่ผลงานวิจัยและงานสร้างสรรค์ของสาขาอย่างต่อเนื่อง	คณะมนุษยศาสตร์ฯ อาจารย์ประจำสาขาวิชา
5. สาขาวิชาควรนำผลการประเมินประโยชน์หรือผลกระทบของการให้บริการทางวิชาการแก่สังคมไปจัดทำแนวทางการพัฒนากิจกรรมบริการวิชาการในปีต่อไป	5. สาขาวิชาได้นำผลการประเมินประโยชน์หรือผลกระทบของการให้บริการทางวิชาการแก่สังคมในปี 2553 ไปจัดทำแนวทางการพัฒนากิจกรรมบริการวิชาการในปี 2554	อาจารย์ประจำสาขาวิชา

ส่วนที่ 3

รายงานผลการดำเนินงานตามตัวบ่งชี้ของสาขาเทียบกับเกณฑ์การประเมิน ประจำปีการศึกษา 2554

องค์ประกอบคุณภาพด้านการบริหารจัดการ

ตัวบ่งชี้ที่ 1 ร้อยละของกิจกรรม/โครงการของสาขาวิชาที่บรรลุเป้าหมายตามตัวบ่งชี้ของโครงการ
ในแผนปฏิบัติการประจำปีของคณะ

ชนิดตัวบ่งชี้ : ผลผลิต

การคิดรอบปี : ปีงบประมาณ

เกณฑ์มาตรฐาน : ข้อ

1. มีการดำเนินโครงการ/กิจกรรมแล้วเสร็จทุกโครงการ และมีโครงการที่บรรลุเป้าหมายทุกตัวบ่งชี้
ความสำเร็จของโครงการ ไม่น้อยกว่าร้อยละ 60 ของโครงการทั้งหมด
2. มีการดำเนินโครงการ/กิจกรรมแล้วเสร็จทุกโครงการ และมีโครงการที่บรรลุเป้าหมายทุกตัวบ่งชี้
ความสำเร็จของโครงการ ไม่น้อยกว่าร้อยละ 70 ของโครงการทั้งหมด
3. มีการดำเนินโครงการ/กิจกรรมแล้วเสร็จทุกโครงการ และมีโครงการที่บรรลุเป้าหมายทุกตัวบ่งชี้
ความสำเร็จของโครงการ ไม่น้อยกว่าร้อยละ 80 ของโครงการทั้งหมด
4. มีการดำเนินโครงการ/กิจกรรมแล้วเสร็จทุกโครงการ และมีโครงการที่บรรลุเป้าหมายทุกตัวบ่งชี้
ความสำเร็จของโครงการ ไม่น้อยกว่าร้อยละ 90 ของโครงการทั้งหมด
5. มีการดำเนินโครงการ/กิจกรรมแล้วเสร็จทุกโครงการ และมีโครงการที่บรรลุเป้าหมายทุกตัวบ่งชี้
ความสำเร็จของโครงการ ไม่น้อยกว่าร้อยละ 100 ของโครงการทั้งหมด

เกณฑ์การประเมิน

คะแนน 1	คะแนน 2	คะแนน 3	คะแนน 4	คะแนน 5
มีการดำเนินการ ข้อ 1	มีการดำเนินการ ข้อ 2	มีการดำเนินการ ข้อ 3	มีการดำเนินการ ข้อ 4	มีการดำเนินการ ข้อ 5

ผลการดำเนินงาน

สาขาวิชาออกแบบประยุกต์ศิลป์มีโครงการ/กิจกรรมทั้งหมดในแผนปฏิบัติการประจำปีของคณะ
จำนวน 4โครงการ/กิจกรรม ซึ่งสาขาวิชามีการดำเนินโครงการ/กิจกรรมแล้วเสร็จทุกโครงการ และมีโครงการ
ดำเนินการบรรลุเป้าหมายทุกตัวบ่งชี้ความสำเร็จของโครงการ จำนวน 4 โครงการ/กิจกรรม คิดเป็นร้อยละ
100 ของโครงการทั้งหมด โดยมีรายละเอียดดังนี้

โครงการ/กิจกรรม	ตัวบ่งชี้ของโครงการ	ผลการดำเนินงานตามตัวบ่งชี้		หมายเหตุ
		บรรลุ	ไม่บรรลุ	
1) จัดบริการแก่นักศึกษาและศิษย์เก่าสาขาวิชาออกแบบประยุกต์ศิลป์	1) ความรู้ความเข้าใจของผู้เข้ารับการอบรมไม่ต่ำกว่า ร้อยละ 80 2) ความพึงพอใจของผู้เข้ารับการอบรมไม่ต่ำกว่า ร้อยละ 80 3) การนำความรู้ในการอบรมไปใช้ประโยชน์ไม่ต่ำกว่า ร้อยละ 80	✓		
2) ส่งเสริมกิจกรรมนักศึกษาสาขาวิชาออกแบบประยุกต์ศิลป์	กำหนดนักศึกษาจัดกิจกรรมจำนวน 2 กิจกรรม	✓		
3) อบรมครูศิลปะเรื่อง “ศิลปะ 3 มิติ สำหรับครูประถมศึกษา	1) กลุ่มผู้รับบริการครบตามแผนครูผู้สอนศิลปะระดับประถมศึกษา จำนวน 40 คน 2) ความรู้ความเข้าใจของผู้เข้ารับการอบรมไม่ต่ำกว่า ร้อยละ 75 3) ความพึงพอใจของผู้เข้ารับการอบรมไม่ต่ำกว่า ร้อยละ 75 4) การนำความรู้ในการอบรมไปใช้ประโยชน์ไม่ต่ำกว่า ร้อยละ 65	✓		
4) อบรมการเขียนภาพกิจกรรมฝาผนังไทยโบราณแก่นักศึกษา คณะมนุษยศาสตร์และสังคมศาสตร์	นักศึกษาร้อยละ 80 ได้พัฒนาสุนทรียภาพในมิติทางศิลปะและวัฒนธรรม	✓		

วิธีการคำนวณ

$$\frac{\text{จำนวนโครงการที่บรรลุเป้าหมายตามตัวบ่งชี้ของโครงการ}}{\text{จำนวนโครงการทั้งหมดของสาขาวิชาในแผนปฏิบัติการประจำปีของคณะ}} \times 100$$

11	× 100	= ร้อยละ 100
11		

เมื่อเทียบกับเกณฑ์มาตรฐาน สาขาวิชาออกแบบประยุกต์ศิลป์มีผลการดำเนินการในเกณฑ์ข้อ 3 ได้ 3 คะแนน

คะแนนการประเมินตนเอง

เป้าหมาย	ผลการดำเนินงาน	การบรรลุเป้าหมาย	คะแนน
5	5	✓	5

รายการหลักฐาน

1-1-1 แผนปฏิบัติการประจำปีงบประมาณ 2554 คณะมนุษยศาสตร์และสังคมศาสตร์

1-1-2 รายงานสรุปผลโครงการของสาขาวิชา

ตัวบ่งชี้ที่ 2 สารสนเทศเพื่อการบริหารและเผยแพร่ข้อมูลข่าวสาร

ชนิดตัวบ่งชี้ : ผลผลิต

การคิดรอบปี : ปีการศึกษา

เกณฑ์มาตรฐาน : ข้อ

- มีเว็บไซต์ของสาขาวิชา และระบบสารสนเทศครอบคลุมด้านการจัดการเรียนการสอน
- มีเว็บไซต์ของสาขาวิชา และระบบสารสนเทศครอบคลุมด้านการจัดการเรียนการสอน และการวิจัย
- มีเว็บไซต์ของสาขาวิชา และระบบสารสนเทศครอบคลุมด้านการจัดการเรียนการสอน การวิจัย และการบริการวิชาการ
- มีเว็บไซต์ของสาขาวิชา และระบบสารสนเทศครอบคลุมด้านการจัดการเรียนการสอน การวิจัย การบริการวิชาการ และการบริหารจัดการ
- มีเว็บไซต์ของสาขาวิชา และระบบสารสนเทศครอบคลุมด้านการจัดการเรียนการสอน การวิจัย การบริการวิชาการ การบริหารจัดการ และการประกันคุณภาพ

เกณฑ์การประเมิน

คะแนน 1	คะแนน 2	คะแนน 3	คะแนน 4	คะแนน 5
มีการดำเนินการ ข้อ 1	มีการดำเนินการ ข้อ 2	มีการดำเนินการ ข้อ 3	มีการดำเนินการ ข้อ 4	มีการดำเนินการ ข้อ 5

ผลการดำเนินงาน

สาขาวิชาออกแบบประยุกต์ศิลป์มีสารสนเทศเพื่อการบริหารและเผยแพร่ข้อมูลข่าวสาร ตามเกณฑ์มาตรฐานข้อ 5 ครอบคลุมด้านการจัดการเรียนการสอน การวิจัย การบริการวิชาการ การบริหารจัดการ และการประกันคุณภาพ ทางเว็บไซต์ของสาขาวิชา <http://www.human.lpru.ac.th/finearts/> (2-5-1) ดังรายละเอียดต่อไปนี้

- ข้อมูลสารสนเทศด้านการจัดการเรียนการสอน**
 - ข้อมูลอาจารย์ ประกอบด้วยข้อมูลประวัติการศึกษา ผลงานวิชาการ
 - ข้อมูลหลักสูตร ประกอบด้วยข้อมูลโครงสร้างหลักสูตรศิลปศาสตรบัณฑิต สาขาวิชาออกแบบประยุกต์ศิลป์
 - ข้อมูลรายละเอียดในรายวิชาที่เปิดสอนในแผนการเรียน(มคอ.3และมคอ.5)
- ข้อมูลสารสนเทศด้านการวิจัย**
 - ข้อมูลรายละเอียดของงานวิจัย ประกอบด้วยข้อมูลอาจารย์ที่ทำวิจัย
 - ข้อมูลของแหล่งงบประมาณ ประกอบด้วยข้อมูลที่ได้รับงบประมาณสนับสนุนการทำวิจัย
- ข้อมูลสารสนเทศด้านการบริการวิชาการ**

- ข้อมูลกิจกรรมโครงการ/กิจกรรมของสาขาวิชา ประกอบด้วยข้อมูลงบประมาณ ลักษณะงานในการบริการวิชาการ และโครงการบริการวิชาการ

- ข้อมูลการบูรณาการการบริการวิชาการ ประกอบด้วยข้อมูลการบูรณาการวิชาการกับการเรียนการสอนในรายวิชาต่างๆ ในสาขาวิชา

4) ข้อมูลสารสนเทศการบริหารจัดการ

- ข้อมูลงบประมาณของสาขาวิชา ประกอบด้วยข้อมูลงบประมาณที่ได้รับจัดสรรในการทำกิจกรรมต่างๆ

- ข้อมูลสิ่งสนับสนุนการเรียนการสอนของสาขาวิชา ประกอบด้วยข้อมูลห้องปฏิบัติการ ครุภัณฑ์สนับสนุนการเรียนการสอน

5) ข้อมูลสารสนเทศการประกันคุณภาพ

- รายงานการประเมินตนเอง (SAR) ปี 2553

- เกณฑ์ตัวบ่งชี้ของสาขาวิชาประจำปีการศึกษา 2554

คะแนนการประเมินตนเอง

เป้าหมาย	ผลการดำเนินงาน	การบรรลุเป้าหมาย	คะแนน
ข้อ 5	ข้อ 5	✓	5

รายการหลักฐาน

2.1 เอกสาร Print out เว็บไซต์ของสาขาวิชาด้านการจัดการเรียนการสอน การวิจัย การบริการวิชาการ สิ่งสนับสนุนการเรียนการสอน

ตัวบ่งชี้ที่ 3 ร้อยละการเบิกจ่ายงบประมาณของสาขาวิชาตามแผนปฏิบัติราชการประจำปีของคณะ

ชนิดตัวบ่งชี้ : ผลผลิต

การคิดรอบปี : ปีงบประมาณ

เกณฑ์การประเมิน : โดยการแปลงร้อยละการเบิกจ่ายเป็นคะแนนระหว่าง 0 – 5

ร้อยละการเบิกจ่ายที่กำหนดให้เป็นคะแนนเต็ม 5 เท่ากับร้อยละ 95

ผลการดำเนินงาน

สาขาวิชาออกแบบประยุกต์ศิลป์ได้รับการจัดสรรงบประมาณปี พ.ศ.2554 จำนวน 141,000.00 บาท ประกอบด้วยโครงการ/กิจกรรม จำนวน 12 โครงการ/กิจกรรม ซึ่งสาขาวิชาได้ดำเนินงานตามแผนปฏิบัติราชการจำนวน 12 โครงการ/กิจกรรม โดยได้เบิกจ่ายเงินงบประมาณ 10 โครงการ เป็นเงินทั้งสิ้น จำนวน 129,300.00 บาท มีรายละเอียด คิดเป็นร้อยละ 91.70 ดังตารางแสดงรายละเอียดต่อไปนี้

ที่	โครงการ	งบฯ จัดสรร	ผลการดำเนินงาน		ร้อยละ เบิกจ่าย
			เบิกจ่าย	เหลือจ่าย	
1	สนับสนุนการจัดการศึกษาสาขาวิชาออกแบบประยุกต์ศิลป์	10,900.00	10,900.00	0.00	100.00
2	สำรวจคุณลักษณะบัณฑิตที่พึงประสงค์ของผู้ใช้บัณฑิตสาขาวิชาออกแบบประยุกต์ศิลป์	2,000.00	2,000.00	0.00	100.00
3	พัฒนาประสบการณ์ทางวิชาชีพแก่นักศึกษาสาขาวิชาออกแบบประยุกต์ศิลป์	12,000.00	5,200.00	6,800	43.33
4	จัดบริการแก่นักศึกษาและศิษย์เก่าสาขาวิชาออกแบบประยุกต์ศิลป์	3,000.00	3,000.00	0.00	100.00
5	ส่งเสริมกิจกรรมนักศึกษาสาขาวิชาออกแบบประยุกต์ศิลป์	25,100.00	25,100.00	0.00	100.00
6	อบรมครูศิลปะเรื่อง "ศิลปะ 3 มิติ สำหรับครูประถมศึกษา"	40,000.00	40,000.00	0.00	100.00
7	จัดแสดงผลงานและบริการวิชาการ วิชาชีพด้านศิลปะ	20,000.00	20,000.00	0.00	100.00
8	อบรมการเขียนภาพกิจกรรมผาผนังไทยโบราณแก่นักศึกษาคณะมนุษยศาสตร์และสังคมศาสตร์	20,000.00	19,800.00	200	99.00
9	ทบทวนปรับปรุงแผนปฏิบัติการ 4 ปี สาขาวิชาออกแบบประยุกต์ศิลป์	1,000.00	0.00	1,000	0.00
10	จัดการองค์ความรู้ (KM) สาขาวิชาออกแบบประยุกต์ศิลป์	1,000.00	0.00	1,000	0.00
11	ปรับปรุงระบบสารสนเทศเพื่อการบริหารและการตัดสินใจ สาขาวิชาออกแบบประยุกต์ศิลป์	2,000.00	2,000.00	0.00	100.00
12	ดำเนินงานประกันคุณภาพการศึกษาภายในสาขาวิชาออกแบบประยุกต์ศิลป์	4,000.00	4,000.00	0.00	100.00
	รวม	141,000.00	129,300.00	9,000	91.70

วิธีการคำนวณ

$$1. \text{ ร้อยละการเบิกจ่าย} = \frac{\text{งบประมาณที่เบิกจ่าย}}{\text{งบประมาณที่ได้รับจัดสรร}} \times 100$$

129,300	X 100 = ร้อยละ 91.70
141,000	

2. การคิดคะแนน นำร้อยละที่คำนวณได้ในข้อ 1 เทียบกับคะแนนเต็ม 5 (ร้อยละ 95)

$$\text{คะแนนที่ได้} = \frac{\text{ร้อยละการเบิกจ่าย}}{95} \times 5$$

91.70	X 5 = 4.82 คะแนน
95	

คะแนนการประเมินตนเอง

เป้าหมาย	ผลการดำเนินงาน	การบรรลุเป้าหมาย	คะแนน
ร้อยละ 95	ร้อยละ 91.70	x	4.82

รายการหลักฐาน

- 3-1-1 รายงานร้อยละการเบิกจ่ายงบประมาณ ประจำปี 2554 คณะมนุษยศาสตร์และสังคมศาสตร์
 3-1-2 รายงานสรุปผลโครงการของสาขาวิชา

ตัวบ่งชี้ที่ 4 ระดับความสำเร็จของการส่งเสริมการประกันคุณภาพภายใน

ชนิดตัวบ่งชี้ : ผลผลิต

การคิดรอบปี : ปีการศึกษา

เกณฑ์มาตรฐาน : ข้อ

1. มีการรายงานข้อมูลการประกันคุณภาพทุกตัวบ่งชี้ของสาขาวิชา
2. มีการรายงานข้อมูลการประกันคุณภาพของสาขาทุกตัวบ่งชี้อย่างครบถ้วน และตามกำหนดในรอบ 3 เดือน
3. มีการรายงานข้อมูลการประกันคุณภาพของสาขาทุกตัวบ่งชี้อย่างครบถ้วน และตามกำหนดในรอบ 3 และ 6 เดือน
4. มีการรายงานข้อมูลการประกันคุณภาพของสาขาทุกตัวบ่งชี้อย่างครบถ้วน และตามกำหนดในรอบ 3 เดือน 6 เดือน และ 9 เดือน
5. มีการรายงานข้อมูลการประกันคุณภาพของสาขาทุกตัวบ่งชี้อย่างครบถ้วน และตามกำหนดในรอบ 3 เดือน 6 เดือน 9 เดือน และ 12 เดือน

เกณฑ์การประเมิน

คะแนน 1	คะแนน 2	คะแนน 3	คะแนน 4	คะแนน 5
มีการดำเนินการ ข้อ 1	มีการดำเนินการ ข้อ 2	มีการดำเนินการ ข้อ 3	มีการดำเนินการ ข้อ 4	มีการดำเนินการ ข้อ 5

ผลการดำเนินงาน

สาขาวิชาออกแบบประยุกต์ศิลป์ มีการดำเนินงานตามเกณฑ์มาตรฐาน ข้อ 5 โดยได้รายงานข้อมูลการประกันคุณภาพของสาขาทุกตัวบ่งชี้อย่างครบถ้วน และตามกำหนด ดังนี้

1. จัดทำรายงานผลการดำเนินงานตามตัวบ่งชี้ระดับสาขาวิชาทุกตัวบ่งชี้อย่างครบถ้วน ตามกำหนดในระยะเวลาที่กำหนด (4-1-1)
2. จัดทำรายงานการประเมินตนเองประจำปีการศึกษา 2554 สาขาวิชาออกแบบประยุกต์ศิลป์ (4-1-2)

คะแนนการประเมินตนเอง

เป้าหมาย	ผลการดำเนินงาน	การบรรลุเป้าหมาย	คะแนน
ข้อ 5	ข้อ 5	✓	5

รายการหลักฐาน

- 4-2-1 แบบรายงานการติดตามผลการดำเนินงานตามตัวบ่งชี้ สาขาวิชาออกแบบประยุกต์ประจำปีการศึกษา 2554
 4-2-2 รายงานการประเมินตนเองประจำปีการศึกษา 2554 สาขาวิชาออกแบบประยุกต์ศิลป์

ตัวบ่งชี้ที่ 5 ผลการประเมินการประกันคุณภาพการศึกษาภายในระดับคณะ

ชนิดตัวบ่งชี้ : ผลผลิต

การคิดรอบปี : ปีการศึกษา

เกณฑ์การประเมิน

ใช้ค่าคะแนนผลการประเมินการประกันคุณภาพการศึกษาภายในของคณะ

ผลการดำเนินงาน

คะแนนการประเมินคุณภาพการศึกษาภายในของคณะ โดยคณะกรรมการที่มหาวิทยาลัยแต่งตั้ง

คะแนนการประเมินตนเอง

เป้าหมาย	ผลการดำเนินงาน	การบรรลุเป้าหมาย	คะแนน
N/A	N/A	N/A	N/A

องค์ประกอบคุณภาพด้านคุณภาพบัณฑิต

ตัวบ่งชี้ที่ 6 การพัฒนาและบริหารหลักสูตร

ชนิดตัวบ่งชี้ : กระบวนการ

การคิดรอบปี : ปีการศึกษา

เกณฑ์มาตรฐาน : ข้อ

1. สาขาวิชามีการรายงานผลการดำเนินงานหลักสูตรตามเกณฑ์มาตรฐานหลักสูตรระดับอุดมศึกษา และกรอบมาตรฐานคุณวุฒิระดับอุดมศึกษาแห่งชาติ

2. สาขาวิชามีการแต่งตั้งอาจารย์ประจำหลักสูตรและมีการดำเนินงานตามเกณฑ์มาตรฐานหลักสูตรตลอดเวลาที่จัดการศึกษา

3. สาขาวิชามีการประชุมอาจารย์ประจำหลักสูตรก่อนเปิดและหลังปิดภาคการศึกษา

4. สาขาวิชามีการรายงานผลการประเมินหลักสูตรตามตัวชี้วัดที่กำหนดไว้ในหลักสูตร (กรณีหลักสูตรที่ดำเนินงานตามกรอบมาตรฐานคุณวุฒิระดับอุดมศึกษาแห่งชาติ จะต้องควบคุม กำกับ ให้การดำเนินงานตามตัวบ่งชี้ที่กำหนดไว้ในเอกสารหลักสูตร ผ่านเกณฑ์การประเมิน 5 ข้อแรก และอย่างน้อยร้อยละ 80 ของตัวบ่งชี้ที่กำหนดในแต่ละปี ทุกหลักสูตร)

5. นำผลประเมินในข้อ 4 มาปรับปรุงการดำเนินงานหลักสูตร (กรณีหลักสูตรที่ดำเนินงานตามกรอบมาตรฐานคุณวุฒิระดับอุดมศึกษาแห่งชาติ จะต้องควบคุม กำกับ ให้การดำเนินงานตามตัวบ่งชี้ที่กำหนดไว้ในหลักสูตร ผ่านเกณฑ์การประเมินครบทุกตัวบ่งชี้และทุกหลักสูตร)

เกณฑ์การประเมิน

คะแนน 1	คะแนน 2	คะแนน 3	คะแนน 4	คะแนน 5
มีการดำเนินการ 1 ข้อ	มีการดำเนินการ 2 ข้อ	มีการดำเนินการ 3 ข้อ	มีการดำเนินการ 4 ข้อ	มีการดำเนินการ 5 ข้อ

ผลการดำเนินงาน

สาขาวิชาออกแบบประยุกต์ศิลป์ มีการดำเนินงานตามเกณฑ์มาตรฐาน จำนวน 5 ข้อ ดังนี้

เกณฑ์มาตรฐานข้อ 1 สาขาวิชามีการรายงานผลการดำเนินงานหลักสูตรตามเกณฑ์มาตรฐานหลักสูตรระดับอุดมศึกษา และกรอบมาตรฐานคุณวุฒิระดับอุดมศึกษาแห่งชาติ

สาขาวิชาได้มีการรายงานผลการดำเนินงานหลักสูตรที่ได้กำหนดไว้ในหลักสูตร ตามรายละเอียดของหลักสูตรตามแบบรายงานข้อมูลการพิจารณาอนุมัติ/เห็นชอบหลักสูตรระดับปริญญาตรี สาขาวิชาออกแบบประยุกต์ศิลป์ (สมอ.02) (6-4-1) และหลักสูตรศิลปศาสตรบัณฑิต สาขาวิชาออกแบบประยุกต์ศิลป์ ประจำปี 2550 (6-4-2) ซึ่งได้ดำเนินการตามเกณฑ์มาตรฐานหลักสูตรระดับ อุดมศึกษา พ.ศ.2548 ครอบคลุม 4 ประเด็น ได้แก่ (1) การบริหารหลักสูตร (2) ทรัพยากรประกอบการเรียนการสอน (3) การสนับสนุนและการให้คำแนะนำนักศึกษา และ (4) ความต้องการของตลาดแรงงานสังคม ตามรายงานข้อมูลการดำเนินงานหลักสูตร (สมอ.07) ภาคเรียนที่ 1/2554, 2/2554 (6.4-3)

เกณฑ์มาตรฐานข้อ 2 สาขาวิชามีการแต่งตั้งอาจารย์ประจำหลักสูตรและมีการดำเนินงานตามเกณฑ์มาตรฐานหลักสูตรตลอดเวลาที่จัดการศึกษา

สาขาวิชาได้มีการแต่งตั้งอาจารย์ประจำหลักสูตร ตามคำสั่งที่ 2022 ลงวันที่ 3 กรกฎาคม 2553(6-2-1) และมีการดำเนินงานตามเกณฑ์มาตรฐานหลักสูตรตลอดเวลาที่จัดการศึกษา (6-2-2)

เกณฑ์มาตรฐานข้อ 3 สาขาวิชามีการประชุมอาจารย์ประจำหลักสูตรก่อนเปิดและหลังปิดภาคการศึกษา

สาขาวิชาได้มีการประชุมอาจารย์ประจำหลักสูตรดังนี้

1) ก่อนเปิดภาคเรียนเพื่อวางแผนการบริหารหลักสูตรให้เป็นไปตามเกณฑ์มาตรฐานหลักสูตร เช่น หลักสูตร เช่น 1) การเปิดรายวิชาภาคเรียนที่ 1/2554 2) การพิจารณากำหนดอาจารย์ผู้สอนให้เหมาะสมกับรายวิชา 3) การนำผลการประเมินโดยนักศึกษา ของปีการศึกษาที่ผ่านมาปรับปรุงหรือพัฒนากิจกรรมการเรียนการสอนให้ตรงตามความต้องการแก่นักศึกษา 4) การจัดทำ มคอ 3 มคอ 4 หรือ แผนการสอนของแต่ละรายวิชา(6-3-1)

2) ประชุมหลังปิดภาคเรียนเพื่อติดตามผลการดำเนินงานตามแผนการบริหารหลักสูตร เช่น 1) ผลการประเมินอาจารย์โดยนักศึกษา 2) การพิจารณาผลการเรียนของนักศึกษา 3) การรายงานการให้คำปรึกษาแก่นักศึกษา 4) การจัดทำ มคอ 5 5) รายงานผลการประเมินหลักสูตรตามตัวชี้วัดที่กำหนดไว้ในหลักสูตรที่รายงานตาม สมอ.07 โดยสาขาวิชาพิจารณาแก้ไขปัญหา หรือปรับปรุงตามข้อเสนอแนะ เพื่อที่จะให้เกิดการพัฒนาในภาคการศึกษาต่อไป (6-3-2)

เกณฑ์มาตรฐานข้อ 4 สาขาวิชามีการรายงานผลการประเมินหลักสูตรตามตัวชี้วัดที่กำหนดไว้ในหลักสูตร (กรณีหลักสูตร ที่ดำเนินงานตามกรอบมาตรฐานคุณวุฒิระดับอุดมศึกษาแห่งชาติ จะต้องควบคุม กำกับ ให้การดำเนินงานตามตัวบ่งชี้ที่กำหนดไว้ในเอกสารหลักสูตร ผ่านเกณฑ์การประเมิน 5 ข้อแรก และอย่างน้อยร้อยละ 80 ของตัวบ่งชี้ที่กำหนดในแต่ละปี ทุกหลักสูตร)

สาขาวิชาออกแบบประยุกต์ศิลป์ ได้มีการรายงานผลการดำเนินงานหลักสูตรที่ได้กำหนดไว้ในหลักสูตรศิลปศาสตรบัณฑิต สาขาวิชาออกแบบประยุกต์ศิลป์ ประจำปี 2550 ซึ่งได้ดำเนินการตามเกณฑ์มาตรฐานหลักสูตรระดับ อุดมศึกษา พ.ศ.2548 ตามรายงานข้อมูลการดำเนินงานหลักสูตรดังนี้

1) รายงานข้อมูลการดำเนินงานหลักสูตร(สมอ.07) ภาคเรียนที่ 1/2554 (6-4-1) ครอบคลุม 4 ประเด็น ได้แก่

1.1 ประเด็นการบริหารหลักสูตร

1.1.1 สาขาวิชาดำเนินการประกันคุณภาพหลักสูตรในประเด็นการบริหารหลักสูตร โดยกำหนดอาจารย์ประจำหลักสูตรและอาจารย์ผู้สอน รับผิดชอบบริหารหลักสูตรให้เป็นไปตามประกาศกระทรวงศึกษาธิการ เรื่อง “เกณฑ์มาตรฐานหลักสูตรระดับปริญญาตรี พ.ศ. 2548” และประกาศกระทรวงศึกษาธิการ เรื่อง “แนวทางการบริหารเกณฑ์มาตรฐานหลักสูตรระดับอุดมศึกษา พ.ศ. 2548” สำนักงานคณะกรรมการการอุดมศึกษา กระทรวงศึกษาธิการ อาจารย์ประจำหลักสูตรและอาจารย์ผู้สอน สำเร็จการศึกษาอย่างน้อยระดับปริญญาโท มีคุณวุฒิตรงหรือเกี่ยวข้องกับสาขาวิชา และมีตำแหน่งทางวิชาการด้านศิลปะและการออกแบบ (6-4-2)

1.1.2 สาขาวิชาออกแบบประยุกต์ศิลป์ อยู่ในระหว่างดำเนินการปรับปรุงหลักสูตรเพื่อการพัฒนาและปรับปรุงหลักสูตรในปีการศึกษา 2555 ตามกรอบมาตรฐานคุณวุฒิระดับอุดมศึกษา แห่งชาติ พ.ศ. 2552 (6-4-3)

1.1.3 สาขาวิชาได้ดำเนินการจัดการเรียนการสอนในแต่ละรายวิชา ตามความรู้ ความสามารถและประสบการณ์ของอาจารย์ประจำหลักสูตรและผู้ทรงคุณวุฒิภายนอก (6-4-4)

1.1.4 สาขาวิชาได้นำผลการประเมินผู้สอนมาปรับปรุงการจัดการเรียนการสอนอย่างต่อเนื่อง และมีการพัฒนาผู้สอนในสาขาวิชา โดยเชิญผู้เชี่ยวชาญเฉพาะทางมาเป็นอาจารย์ผู้สอนให้แก่ นักศึกษาและมีการประเมินผลโดยนักศึกษาอย่างต่อเนื่อง (6-4-5)

1.1.5 สาขาวิชาได้ดำเนินการจัดกิจกรรมพัฒนานักศึกษา โดยในการพัฒนานักศึกษา มี โครงการจัดนิทรรศการแสดงผลงานของนักศึกษา โครงการอบรมเสริมทักษะด้านวิชาชีพแก่นักศึกษา (6-4-6)

2.2 ประเด็นทรัพยากรประกอบการเรียนการสอน

2.2.1 สาขาวิชาออกแบบประยุกต์ศิลป์ มีเครื่องคอมพิวเตอร์และแหล่งสารสนเทศ สำหรับการสืบค้น เอกสารที่เกี่ยวข้องกับงานออกแบบประยุกต์ศิลป์ โดยมีการเรียนการสอนนักศึกษาของ สาขาวิชาที่ ห้อง 925 อาคาร 9 คณะมนุษยศาสตร์และสังคมศาสตร์ มหาวิทยาลัยราชภัฏรำไพวงศ์ (6-4-7)

2.2.2 สาขาวิชาออกแบบประยุกต์ศิลป์ มีห้องสมุดประจำสาขาไว้สืบค้นสำหรับนักศึกษา และบุคลากรที่สนใจ ตลอดทุกภาคการศึกษา (6-4-8)

2.3 ประเด็นการสนับสนุนและการให้คำแนะนำนักศึกษา

สาขาวิชาได้จัดระบบการให้คำแนะนำนักศึกษา โดยอาจารย์ในสาขาวิชาที่มีคุณสมบัติ ไม่ต่ำกว่าวุฒิปริญญาโท หรือมีตำแหน่งทางวิชาการไม่ต่ำกว่าผู้ช่วยศาสตราจารย์ ที่มีประสบการณ์เป็น อาจารย์ที่ปรึกษาคอยให้คำปรึกษา และมีระบบที่ปรึกษาออนไลน์แก่นักศึกษา สาขาวิชาดำเนินการให้มี อาจารย์ที่ปรึกษาประจำกลุ่มเรียน โดยจัดทำตารางการพบอาจารย์ที่ปรึกษา เพื่อให้คำแนะนำเกี่ยวกับการ เรียนและการศึกษาวิจัยค้นคว้า การฝึกงานและโครงการต่างๆ ตลอดจนการให้คำปรึกษาปัญหาส่วนตัว ของนักศึกษา (6-4-9)

2.4 ประเด็นความต้องการของตลาดแรงงาน สังคม และ/หรือความพึงพอใจของ ผู้ใช้บัณฑิต

สาขาวิชาได้ติดตามและประเมินผลความพึงพอใจของผู้ใช้บัณฑิตเพื่อใช้ในการปรับปรุงและพัฒนาหลักสูตรให้ตรงกับความต้องการของผู้ใช้บัณฑิตเป็นประจำทุกปีการศึกษา ซึ่งดำเนินการในภาค การศึกษาที่ 2/2554

2) รายงานข้อมูลการดำเนินงานหลักสูตร(สมอ.07) ภาคเรียนที่ 2/2554 (6-4-10) **ครอบคลุม 4 ประเด็น ได้แก่**

2.1 ประเด็นการบริหารหลักสูตร

2.1.1 สาขาวิชาดำเนินการประกันคุณภาพหลักสูตรในประเด็นการบริหารหลักสูตร โดยกำหนดอาจารย์ประจำหลักสูตรและอาจารย์ผู้สอน รับผิดชอบบริหารหลักสูตรให้เป็นไปตามประกาศกระทรวงศึกษาธิการ เรื่อง “เกณฑ์มาตรฐานหลักสูตรระดับปริญญาตรี พ.ศ. 2548” และประกาศกระทรวงศึกษาธิการ เรื่อง “แนวทางการบริหารเกณฑ์มาตรฐานหลักสูตรระดับอุดมศึกษา พ.ศ. 2548” สำนักงานคณะกรรมการการอุดมศึกษา กระทรวงศึกษาธิการ อาจารย์ประจำหลักสูตรและอาจารย์ผู้สอน สำเร็จการศึกษาอย่างน้อยระดับปริญญาโท มีคุณวุฒิตรงหรือเกี่ยวข้องกับสาขาวิชา และมีตำแหน่งทางวิชาการด้านศิลปะและการออกแบบ (6-4-11)

2.1.2 สาขาวิชาออกแบบประยุกต์ศิลป์ อยู่ในระหว่างดำเนินการปรับปรุงหลักสูตรเพื่อการพัฒนาและปรับปรุงหลักสูตรในปีการศึกษา 2555 ตามกรอบมาตรฐานคุณวุฒิระดับอุดมศึกษา แห่งชาติ พ.ศ. 2552 (6-4-12)

2.1.3 สาขาวิชาได้ดำเนินการจัดการเรียนการสอนในแต่ละรายวิชา ตามความรู้ ความสามารถและประสบการณ์ของอาจารย์ประจำหลักสูตรและผู้ทรงคุณวุฒิภายนอก(6-4-13)

2.1.4 สาขาวิชาได้นำผลการประเมินผู้สอนมาปรับปรุงการจัดการเรียนการสอนอย่างต่อเนื่อง และมีการพัฒนาผู้สอนในสาขาวิชา โดยเชิญผู้เชี่ยวชาญเฉพาะทางมาเป็นอาจารย์ผู้สอนให้นักศึกษาและมีการประเมินผลโดยนักศึกษาอย่างต่อเนื่อง (6-4-14)

2.1.5 สาขาวิชาได้ดำเนินการจัดกิจกรรมพัฒนานักศึกษา โดยในการพัฒนานักศึกษา โดยมีโครงการจัดนำนักศึกษาเข้าร่วมแข่งขันด้านศิลปะและการออกแบบในระดับประเทศและระดับภูมิภาค และนำนักศึกษาเข้าร่วมเป็นผู้ช่วยวิทยากรในโครงการวิจัยของอาจารย์ในสาขาวิชา ฯ (6-4-15)

2.2 ประเด็นทรัพยากรประกอบการเรียนการสอน

2.2.1 สาขาวิชาออกแบบประยุกต์ศิลป์ มีเครื่องคอมพิวเตอร์และแหล่งสารสนเทศ สำหรับการสืบค้น เอกสารที่เกี่ยวข้องกับงานออกแบบประยุกต์ศิลป์ โดยมีการเรียนการสอนนักศึกษาของ สาขาวิชาที่ ห้อง 925 อาคาร 9 คณะมนุษยศาสตร์และสังคมศาสตร์ มหาวิทยาลัยราชภัฏรำไพพรรณี (6-4-16)

2.2.2 สาขาวิชาออกแบบประยุกต์ศิลป์ มีห้องสมุดประจำสาขาไว้สืบค้นสำหรับ นักศึกษาและบุคลากรที่สนใจ ตลอดทุกภาคการศึกษา (6-4-17)

2.3 ประเด็นการสนับสนุนและการให้คำแนะนำนักศึกษา

2.3.1 สาขาวิชาได้จัดระบบการให้คำแนะนำนักศึกษา โดยอาจารย์ในสาขาวิชาที่มี คุณสมบัติไม่ต่ำกว่าวุฒิปริญญาโท หรือมีตำแหน่งทางวิชาการไม่ต่ำกว่าผู้ช่วยศาสตราจารย์ ที่มี ประสบการณ์เป็นอาจารย์ที่ปรึกษาคอยให้คำปรึกษา และมีระบบที่ปรึกษาออนไลน์แก่นักศึกษา สาขาวิชาดำเนินการให้มีอาจารย์ที่ปรึกษาประจำกลุ่มเรียน โดยจัดทำตารางการพบอาจารย์ที่ปรึกษา เพื่อให้คำแนะนำเกี่ยวกับการเรียนและการศึกษาวิจัยค้นคว้า การฝึกงานและโครงการต่างๆ ตลอดจนการ ให้คำปรึกษาปัญหาส่วนตัวของนักศึกษา (6-4-18)

2.3.2 สาขาวิชามีการจัดให้มีอาจารย์นิเทศที่มีคุณวุฒิเดียวกับอาจารย์ที่ปรึกษาและมี ประสบการณ์ในการนิเทศไม่น้อยกว่า 1 ปี หรือมีประสบการณ์การสอนอย่างน้อย 3 ปี (6-4-19)

2.3.3 สาขาวิชาจัดให้มีพี่เลี้ยงที่มีประสบการณ์ด้านการออกแบบและเป็นผู้มี จรรยาบรรณแก่นักศึกษาในรายวิชาฝึกประสบการณ์วิชาชีพ (6-4-20)

2.4 ประเด็นความต้องการของตลาดแรงงาน สังคม และ/หรือความพึงพอใจของผู้ใช้บัณฑิต

สาขาวิชาได้ติดตามและประเมินผลความพึงพอใจของผู้ใช้บัณฑิตเพื่อใช้ในการปรับปรุงและพัฒนาหลักสูตรให้ตรงกับความต้องการของผู้ใช้บัณฑิตเป็นประจำทุกปีการศึกษา ซึ่งจะดำเนินการในภาคการศึกษาที่ 2/2554 (6-4-20)

เกณฑ์มาตรฐานข้อ 5 นำผลประเมินในข้อ 4 มาปรับปรุงการดำเนินงานหลักสูตร (กรณีหลักสูตรที่ดำเนินงานตามกรอบมาตรฐานคุณวุฒิระดับอุดมศึกษาแห่งชาติ จะต้องควบคุม กำกับให้การดำเนินงานตามตัวบ่งชี้ที่กำหนดไว้ในหลักสูตร ผ่านเกณฑ์การประเมินครบทุกตัวบ่งชี้และทุกหลักสูตร)

สาขาวิชาออกแบบประยุกต์ศิลป์ ได้นำผลการประเมินตามรายงานข้อมูลการดำเนินงานหลักสูตร (สมอ.07) ภาคเรียนที่ 1/2554 และภาคเรียนที่ 2/2554 เข้าที่ประชุมคณะกรรมการบริหารสาขา (6-5-1) เพื่อพิจารณานำ 4 ประเด็นไปปรับปรุงการดำเนินงานของหลักสูตร โดยได้นำไปเป็นแนวทางในการปรับปรุงหลักสูตร พ.ศ.2555 ซึ่งอยู่ระหว่างการขอปรับปรุงหลักสูตร (6-5-2)

คะแนนการประเมินตนเอง

เป้าหมาย	ผลการดำเนินงาน	การบรรลุเป้าหมาย	คะแนน
4 ข้อ	4 ข้อ	✓	4

รายการหลักฐาน

- 6-1-1 แบบรายงานข้อมูลการพิจารณาอนุมัติ/เห็นชอบหลักสูตรระดับปริญญาตรี สาขาวิชาออกแบบประยุกต์ศิลป์ (สมอ.02)
- 6-1-2 เล่มหลักสูตรศิลปศาสตรบัณฑิต สาขาวิชาออกแบบประยุกต์ศิลป์ ประจำปี 2550
- 6-1-3 รายงานข้อมูลการดำเนินงานหลักสูตร(สมอ.07) ภาคการศึกษา 1/2554และ2/2554
- 6-2-1 คำสั่งแต่งตั้งอาจารย์ประจำหลักสูตรศิลปศาสตรบัณฑิต สาขาวิชาออกแบบประยุกต์ศิลป์
- 6-3-1 รายงานการประชุมอาจารย์ประจำหลักสูตรศิลปศาสตรบัณฑิต สาขาวิชาออกแบบประยุกต์ศิลป์
- 6-4-1 รายงานข้อมูลการดำเนินงานหลักสูตร(สมอ.07) ภาคการศึกษา 1/2554
- 6-4-2 คำสั่งแต่งตั้งคณะกรรมการบริหารสาขา/บริหารหลักสูตร สาขาออกแบบประยุกต์ศิลป์
- 6-4-3 ร่างหลักสูตรศิลปศาสตรบัณฑิต สาขาศิลปะและการออกแบบ(ฉบับปรับปรุง 2555)
- 6-4-4 ตารางเรียนตารางสอนและคำสั่งแต่งตั้งอาจารย์พิเศษภาคเรียนที่ 1/2554
- 6-4-5 รายงานผลการประเมินอาจารย์และสิ่งสนับสนุนการเรียนการสอน ภาคเรียนที่ 1/2554
- 6-4-6 สรุปลงโครงการจัดนิทรรศการแสดงผลงานของนักศึกษา และสรุปลงโครงการอบรมเสริมทักษะด้านวิชาชีพแก่นักศึกษา
- 6-4-7 บันทึกและโครงการการปรับปรุงครุภัณฑ์ทางคอมพิวเตอร์
- 6-4-8 ภาพถ่ายห้องสมุดสาขา
- 6-4-9 อาจารย์ที่ปรึกษา/แฟ้มประวัตินักศึกษา /แบบให้คำปรึกษา/
- 6-4-10 รายงานผลการประเมินอาจารย์และสิ่งสนับสนุนการเรียนการสอน ภาคเรียนที่ 2/2554
- 6-4-11 คำสั่งแต่งตั้งคณะกรรมการบริหารสาขา/บริหารหลักสูตร สาขาออกแบบประยุกต์ศิลป์
- 6-4-12 ร่างหลักสูตรศิลปศาสตรบัณฑิต สาขาศิลปะและการออกแบบ(ฉบับปรับปรุง 2555)

- 6-4-13 ตารางเรียนตารางสอนและคำสั่งแต่งตั้งอาจารย์พิเศษภาคเรียนที่ 1/2554
- 6-4-14 รายงานผลการประเมินอาจารย์และสิ่งสนับสนุนการเรียนการสอน ภาคเรียนที่ 1/2554
- 6-4-15 สรุปผลโครงการจัดนิทรรศการแสดงผลงานของนักศึกษา และสรุปโครงการอบรมเสริมทักษะด้านวิชาชีพแก่นักศึกษา
- 6-4-16 บันทึกและโครงการการปรับปรุงครุภัณฑ์ทางคอมพิวเตอร์
- 6-4-17 ภาพถ่ายห้องสมุดสาขา
- 6-4-18 อาจารย์ที่ปรึกษา/แพทย์ประวัตินักศึกษา /แบบให้คำปรึกษา/
- 6-4-19 โครงการจัดนำนักศึกษาเข้าร่วมแข่งขันด้านศิลปะและการออกแบบในระดับประเทศและระดับภูมิภาค และนำนักศึกษาเข้าร่วมเป็นผู้ช่วยวิทยากรในโครงการวิจัยของอาจารย์ในสาขาวิชา ฯ
- 6-4-20 รายงานผลการประเมินความพึงพอใจของผู้ใช้บัณฑิต
- 6-5-1 ประชุมคณะกรรมการบริหารสาขาออกแบบประยุกต์ศิลป์
- 6-5-2 ร่าง หลักสูตรศิลปศาสตรบัณฑิต สาขาวิชาออกแบบประยุกต์ศิลป์ ปรับปรุงหลักสูตร พ.ศ.2555

ตัวบ่งชี้ที่ 7 การพัฒนาคณาจารย์

- ชนิดตัวบ่งชี้ : ปัจจัยนำเข้า
- การคิดรอบปี : ปีการศึกษา

เกณฑ์การพิจารณา

ตำแหน่งทางวิชาการ \ วุฒิการศึกษา	ปริญญาตรี	ปริญญาโท	ปริญญาเอก
อาจารย์	0	2	5
ผู้ช่วยศาสตราจารย์	1	3	6
รองศาสตราจารย์	3	5	8
ศาสตราจารย์	6	8	10

วิธีการคำนวณ

ค่าดัชนีคุณภาพอาจารย์ คำนวณดังนี้

$$\frac{\text{ผลรวมถ่วงน้ำหนักของอาจารย์ประจำ}}{\text{จำนวนอาจารย์ประจำทั้งหมด}}$$

เกณฑ์การประเมิน

ใช้บัญญัติไตรยางศ์เทียบ โดยกำหนดให้ค่าดัชนีคุณภาพอาจารย์เป็น 6 เท่ากับ 5 คะแนน

ผลการดำเนินงาน

ในปีการศึกษา 2554 สาขาวิชาออกแบบประยุกต์ศิลป์ มีอาจารย์ประจำสาขาวิชา จำนวน 5 คน รายละเอียดดังนี้

ตารางที่ 1 แสดงรายชื่ออาจารย์ประจำสาขาวิชาที่มีวุฒิมการศึกษาระดับปริญญาตรี จำนวน - คน ดังนี้

ชื่อ-สกุล	วันที่เริ่มงาน	ตำแหน่งทางวิชาการ				หมายเหตุ
		อาจารย์	ผศ.	รศ.	ร.	
-	-	-	-	-	-	-

ตารางที่ 2 แสดงรายชื่ออาจารย์ประจำสาขาวิชาที่มีวุฒิมการศึกษาระดับปริญญาโท จำนวน 6 คน ดังนี้

ชื่อ-สกุล	วันที่เริ่มงาน	ตำแหน่งทางวิชาการ				หมายเหตุ
		อาจารย์	ผศ.	รศ.	ร.	
1. รศ.ชุตินา เวทการ	29 มิ.ย. 2520			✓		นับได้ 1
2. ผศ.สมชาย เยี่ยงพฤกษาวัลย์	16 พ.ค.2526		✓			นับได้ 1
3. ผศ.ศิริกร อินคำ	19 ม.ค.2541		✓			นับได้ 1
4. ผศ.รัชชไชย ปานดำรงค์	10 มิ.ย. 2520		✓			นับได้ 1
5. นางสาวนันทิยา สมสลวย	1 เม.ย.2552	✓				นับได้ 1
6. นายชลพันธ์ อูปกิจ	1 ธันวาคม 2553	✓				นับได้ 1
รวม		2	3	1		6

การคิดค่าน้ำหนัก

วุฒิมการศึกษาระดับปริญญาโท	ปริญญาตรี			ปริญญาโท			ปริญญาเอก		
	จำนวน (คน)	ค่าน้ำหนัก	ผลรวมค่าน้ำหนัก	จำนวน (คน)	ค่าน้ำหนัก	ผลรวมค่าน้ำหนัก	จำนวน (คน)	ค่าน้ำหนัก	ผลรวมค่าน้ำหนัก
อาจารย์	-	-	-	2	2	4	-	-	-
ผู้ช่วยศาสตราจารย์	-	-	-	2	3	6	1	6	6
รองศาสตราจารย์	-	-	-	1	5	5	-	-	-
ศาสตราจารย์	-	-	-	-	-	-	-	-	-
รวม	-	-	-	15			6		
รวมผลถ่วงน้ำหนัก				21					

ค่าดัชนีคุณภาพอาจารย์ คำนวณดังนี้

$$\frac{21}{6} = 3.5$$

การคิดคะแนน

ใช้บัญญัติไตรยางศ์เทียบ โดยกำหนดให้ค่าดัชนีคุณภาพอาจารย์เป็น 6 เท่ากับ 5

คะแนน

$$\frac{3.5}{6} \times 5 = 2.92 \text{ คะแนน}$$

คะแนนการประเมินตนเอง

เป้าหมาย	ผลการดำเนินงาน	การบรรลุเป้าหมาย	คะแนน
3.00	3.50	✓	2.92

รายการหลักฐาน

7-1-1 ข้อมูลอาจารย์ประจำสาขา ปีการศึกษา 2554 (จากกองการเจ้าหน้าที่)

ตัวบ่งชี้ที่ 8 การจัดการเรียนการสอน

ชนิดตัวบ่งชี้ : กระบวนการ

การคิดรอบปี : ปีการศึกษา

เกณฑ์มาตรฐาน : ข้อ

1. มีการจัดกิจกรรมการเรียนการสอนภายใต้ระบบและกลไกการประกันคุณภาพการจัดการเรียนการสอนที่เน้นผู้เรียนเป็นสำคัญ

2. ทุกรายวิชาในหลักสูตรมีรายละเอียดของรายวิชาและของประสบการณ์ภาคสนาม (ถ้ามี) ก่อนการเปิดสอนในแต่ละภาคการศึกษา ตามที่กำหนดในกรอบมาตรฐานคุณวุฒิระดับอุดมศึกษาแห่งชาติ

3. มีรายวิชาที่ส่งเสริมทักษะการเรียนรู้ด้วยตนเอง และการให้ผู้เรียนได้เรียนรู้จากการปฏิบัติทั้งในและนอกห้องเรียนหรือจากการทำวิจัย

4. มีรายวิชาที่มีการจัดการเรียนรู้ โดยผู้มีส่วนเกี่ยวข้องทางวิชาการหรือวิชาชีพจากหน่วยงานหรือชุมชนภายนอกเข้ามามีส่วนร่วมในกระบวนการเรียนการสอน

5. มีรายวิชาที่มีการจัดการเรียนรู้ ที่พัฒนาจากการวิจัย หรือจากกระบวนการจัดการความรู้เพื่อพัฒนาการเรียนการสอน

6. มีการพัฒนาหรือปรับปรุงการจัดการเรียนการสอน กลยุทธ์การสอน หรือการประเมินผลการเรียนรู้ตามผลการประเมินรายวิชาทุกรายวิชา

เกณฑ์การประเมิน

คะแนน 1	คะแนน 2	คะแนน 3	คะแนน 4	คะแนน 5
มีการดำเนินการ 1 หรือ 2 ข้อ	มีการดำเนินการ 3 ข้อ	มีการดำเนินการ 4 ข้อ	มีการดำเนินการ 5 ข้อ	มีการดำเนินการ 6 ข้อ

ผลการดำเนินงาน

สาขาวิชาออกแบบประยุกต์ศิลป์ มีการดำเนินงานตามเกณฑ์มาตรฐาน จำนวน 5 ข้อ ดังนี้

เกณฑ์มาตรฐานข้อ 1 มีการจัดกิจกรรมการเรียนการสอนภายใต้ระบบและกลไกการประกันคุณภาพการจัดการเรียนการสอนที่เน้นผู้เรียนเป็นสำคัญ

สาขาวิชามีคู่มือเน้นผู้เรียนเป็นสำคัญ คณะมนุษยศาสตร์และสังคมศาสตร์ ที่จัดทำโดยคณะมนุษยศาสตร์และสังคมศาสตร์ (8-1-1) โดยสาขาได้นำมาเป็นแนวทางในการจัดการเรียนการสอนที่เน้นผู้เรียนเป็นสำคัญ ดังนี้

1. เน้นผู้เรียนโดยมีการจัดกิจกรรมการเรียนการสอนหลากหลายเหมาะสมกับผู้เรียน ได้แก่ วิชาการออกแบบของที่ระลึก (8-1-2) โดยมีจัดกิจกรรมให้นักศึกษา ได้ใช้ความคิดของตนเองในการออกแบบชิ้นงาน (8-1-3)

2. เน้นผู้เรียนโดยกระตุ้นให้ผู้เรียนรู้จักคิดวิเคราะห์ คิดสังเคราะห์ และคิดสร้างสรรค์ และกระตุ้นให้ผู้เรียนได้ศึกษาหาความรู้และแสวงหาคำตอบ สร้างองค์ความรู้ด้วยตนเอง รวมถึงได้นำภูมิปัญญาท้องถิ่น เทคโนโลยีและสื่อที่เหมาะสมมาประยุกต์ใช้ในชิ้นงานของตนเอง ได้แก่ วิชาการศึกษาส่วนบุคคลออกแบบนิเทศศิลป์ วิชาการศึกษาส่วนบุคคลออกแบบผลิตภัณฑ์(8-1-4) โดยให้นักศึกษาได้เลือกหัวข้อในการสร้างองค์ความรู้ด้วยตนเองและจัดทำเป็นรูปเล่มรายงาน (8-1-5) และวิชาโครงการพิเศษออกแบบประยุกต์ศิลป์ (8-1-6) โดยให้นักศึกษาได้เลือกทำโครงการพิเศษเป็นชิ้นงานและรูปเล่มรายงาน ตามหัวข้อที่สนใจและเหมาะสมกับความถนัดเฉพาะตัวของนักศึกษา (8-1-7)

3. เน้นผู้เรียนในการฝึกและส่งเสริมคุณธรรมและจริยธรรมของผู้เรียน ในรายวิชาการสัมมนาการออกแบบประยุกต์ศิลป์ (8-1-8) โดยกำหนดให้นักศึกษาได้คิดหัวข้อสัมมนาในประเด็นต่าง ๆ ที่มีความสนใจ ซึ่งในการประเด็นต่าง ๆ จะต้องมีการสอดแทรกคุณธรรมและจริยธรรมทั้งทางด้านวิชาชีพ และวิชาสุนทรียภาพของชีวิต (8-1-9) ได้กำหนดให้นักศึกษาแสดงความคิดเห็นที่มีต่อภาพยนตร์โฆษณา

4. เน้นผู้เรียนให้ได้รับสุนทรียภาพทางด้านศิลปะ ได้แก่ วิชาวาดเส้นสร้างสรรค์ (8-1-10) โดยให้นักศึกษาได้วาดภาพที่แสดงออกถึงความคิดสร้างสรรค์ทางความงามตามองค์ประกอบศิลป์ และวิชาสุนทรียภาพของชีวิต (8-1-11) โดยกำหนดให้นักศึกษาเขียนบรรยายความรู้สึกที่ได้จากเสียงเพลง

5. เน้นผู้เรียนให้มีการส่งเสริมประชาธิปไตย หรือ การมีส่วนร่วม ได้แก่วิชานำเสนอผลงานออกแบบประยุกต์ศิลป์ (8-1-12) โดยกำหนดให้นักศึกษาได้มีส่วนร่วมในการให้คะแนนเพื่อนๆ ในชั้นเรียน

6. เน้นผู้เรียนในการจัดกิจกรรมการเรียนการสอนเพื่อให้ผู้เรียนมีความรักในสถานศึกษาของตนเองและมีความกระตือรือร้นในการเรียน ได้แก่ วิชาการออกแบบ 3 มิติ(8-1-13) โดยกำหนดให้นักศึกษาแบ่งกลุ่มจัดและตกแต่งบริเวณสวน และสถานที่อาคารศิลปกรรมให้สวยงาม

เกณฑ์มาตรฐานข้อ 2 ทุกรายวิชาในหลักสูตรมีรายละเอียดของรายวิชาและของประสบการณ์ภาคสนาม (ถ้ามี) ก่อนการเปิดสอนในแต่ละภาคการศึกษา ตามที่กำหนดในกรอบมาตรฐานคุณวุฒิระดับอุดมศึกษาแห่งชาติ

สาขาวิชาที่มีรายละเอียดรายวิชา(มคอ.3) ที่เปิดสอนในภาคเรียนที่ 1/ 2554 จำนวน 22 วิชา (8-2-1) ตามตารางสอนภาคเรียนที่ 1/2554 (8-2-2) และ 2/2554 จำนวน 21 วิชา(8-2-3) ตามตารางสอนภาคเรียนที่ 2/2554 (8-2-4) และรายละเอียดของรายวิชาประสบการณ์ภาคสนาม(มคอ4) จำนวน 1 รายวิชา (8-2-5)

เกณฑ์มาตรฐานข้อ 3 มีรายวิชาที่ส่งเสริมทักษะการเรียนรู้ด้วยตนเอง และการให้ผู้เรียนได้เรียนรู้จากการปฏิบัติทั้งในและนอกห้องเรียนหรือจากการทำวิจัย

สาขาวิชาได้มีรายวิชาโครงการพิเศษออกแบบประยุกต์ศิลป์ วิชาการศึกษาส่วนบุคคลออกแบบนิเทศศิลป์ วิชาการศึกษาส่วนบุคคลออกแบบผลิตภัณฑ์ (8-3-1) ที่ส่งเสริมให้นักศึกษาได้เรียนรู้ ค้นคว้าจากการปฏิบัติทั้งในและนอกห้องเรียน โดยให้นักศึกษาได้เลือกทำโครงการพิเศษเป็นชิ้นงานและรูปเล่มรายงาน ตามหัวข้อที่สนใจและเหมาะสมกับความถนัดเฉพาะตัวของนักศึกษา (8-3-2)

เกณฑ์มาตรฐานข้อ 4 มีรายวิชาที่มีการจัดการเรียนรู้ โดยผู้ที่มีประสบการณ์ทางวิชาการหรือวิชาชีพจากหน่วยงานหรือชุมชนภายนอกเข้ามามีส่วนร่วมในกระบวนการเรียนการสอน

สาขาวิชาได้มีจัดการเรียนการสอนให้ผู้เรียนมีความรู้ความชำนาญและมีทักษะที่สามารถนำไปใช้ในการปฏิบัติงานได้จริงจากผู้มีประสบการณ์ทางวิชาการวิชาชีพจากหน่วยงานภายนอก ดังนี้

1) เชิญเป็นอาจารย์พิเศษ เนื่องจากเป็นผู้มีความรู้และประสบการณ์เฉพาะด้าน ได้แก่วิชา (1) วิชาการออกแบบเครื่องปั้นดินเผา (2) การถ่ายภาพเพื่องานออกแบบนิเทศศิลป์ (3) วิชาคอมพิวเตอร์เพื่อการออกแบบผลิตภัณฑ์ และ (4) วิชาหลักการออกแบบผลิตภัณฑ์ (8-4-1)

2) เชิญเป็นวิทยากร ให้ความรู้แก่นักศึกษาในหัวข้อที่มีความเชี่ยวชาญเฉพาะและมีประสบการณ์วิชาชีพ ได้แก่ วิชาการออกแบบสามมิติ (8-4-2)

เกณฑ์มาตรฐานข้อ 5 มีรายวิชาที่มีการจัดการเรียนรู้ ที่พัฒนาจากการวิจัย หรือจากกระบวนการจัดการความรู้เพื่อพัฒนาการเรียนการสอน

สาขาวิชาได้มีการจัดการเรียนรู้ที่พัฒนาจากการวิจัย โดยมีอาจารย์ในสาขาวิชาได้ทำวิจัยเพื่อพัฒนาการเรียนการสอนจำนวน 4 วิชา ดังต่อไปนี้

- 1) วิชาสัมมนาออกแบบประยุกต์ศิลป์ : รายงานวิจัยเรื่อง การแก้ไขปัญหาการเรียน โดยการสังเกตพัฒนาการของการจัดสัมมนาออกแบบประยุกต์ศิลป์ตามคำแนะนำของอาจารย์ประจำรายวิชา โดยรศ.ชุตินา เวทการ และ อาจารย์ชลาพันธ์ อุปกิจ (8-5-1)
- 2) วิชาการศึกษาส่วนบุคคลออกแบบนิเทศศิลป์ : รายงานวิจัยเรื่อง การแก้ไขปัญหาการเขียนรายงานศิลปะนิพนธ์ด้วยการใช้ไฟล์เอกสารต้นแบบ (Document Template) โดย รศ.ชุตินา เวทการ ผศ.สมชาย เยี่ยงพุกษาวัลย์ ผศ.ศิริกร อินคำ และอาจารย์ชลาพันธ์ อุปกิจ(8-5-2)
- 3) วิชาวาดเส้นสร้างสรรค์ : รายงานวิจัย เรื่อง เจตคติที่มีต่อวินัยในตนเองด้านวินัยในห้องเรียนความขยันอดทนทางการเรียนและแรงจูงใจใฝ่สัมฤทธิ์ทางการเรียน โดย ผศ.ศิริกร อินคำ(8-5-3)
- 4) วิชาออกแบบ 3 มิติ : รายงานวิจัยเรื่อง การศึกษาพฤติกรรมในการคิดสร้างสรรค์ผลงานของนักศึกษาที่มีชั้นงานในระดับดีมาก ในรายวิชาการออกแบบ 3 มิติ โดย ผศ.ศิริกร อินคำ (8-5-4)

เกณฑ์มาตรฐานข้อ 6 มีการพัฒนาหรือปรับปรุงการจัดการเรียนการสอน กลยุทธ์การสอน หรือการประเมินผลการเรียนรู้ตามผลการประเมินรายวิชาทุกรายวิชา

สาขาวิชาออกแบบประยุกต์ศิลป์มีนำผลการประเมินรายวิชาเข้าที่ประชุมคณะกรรมการบริหารสาขาเพื่อพิจารณา (8-6-1) เพื่อนำผลไปดำเนินการพัฒนาหรือปรับปรุงการจัดการเรียนการสอนในภาคการศึกษาถัดไป

คะแนนการประเมินตนเอง

เป้าหมาย	ผลการดำเนินงาน	การบรรลุเป้าหมาย	คะแนน
5 ข้อ	5 ข้อ	✓	5

รายการหลักฐาน

8-1-1 คู่มือเน้นผู้เรียนเป็นสำคัญ คณะมนุษยศาสตร์และสังคมศาสตร์

8-1-2 รายละเอียดรายวิชาการออกแบบของที่ระลึก(มคอ.3)

8-1-3 ภาพถ่ายชิ้นงานของนักศึกษา

- 8-1-4 รายละเอียดรายวิชาการศึกษาศาสตร์ส่วนบุคคลออกแบบนิเทศศิลป์ และรายละเอียดรายวิชาการศึกษาศาสตร์ส่วนบุคคลออกแบบผลิตภัณฑ์ (มคอ.3)
- 8-1-5 เล่มรายงานของนักศึกษา
- 8-1-6 รายละเอียดรายวิชาการวิชาโครงการพิเศษออกแบบประยุกต์ศิลป์
- 8-1-7 เล่มรายงานศิลปะนิพนธ์ของนักศึกษา
- 8-1-8 รายละเอียดรายวิชาการสัมมนาการออกแบบประยุกต์ศิลป์ (มคอ.03)
- 8-1-9 รายละเอียดของวิชาสุนทรียภาพของชีวิต
- 8-1-10 รายละเอียดของวิชาวาดเส้นสร้างสรรค์ (มคอ.03)
- 8-1-11 รายละเอียดของวิชาสุนทรียภาพของชีวิต(มคอ.03)
- 8-1-12 รายละเอียดของวิชานำเสนอผลงานออกแบบประยุกต์ศิลป์ (มคอ.03)
- 8-1-13 รายละเอียดของวิชาการออกแบบ 3 มิติ (มคอ.03)
- 8-2-1 รายละเอียดรายวิชา (มคอ.03) ภาคเรียนที่1/2554
- 8-2-2 ตารางสอนภาคเรียนที่ 1/2554
- 8-2-3 รายละเอียดรายวิชา (มคอ.03) ภาคเรียนที่2/2554
- 8-2-4 ตารางสอนภาคเรียนที่ 2/2554
- 8-2-5 รายละเอียดของรายวิชาประสบการณ์ภาคสนาม (มคอ4)
- 8-3-1 รายละเอียดของวิชาโครงการพิเศษออกแบบประยุกต์ศิลป์ และวิชาการศึกษาศาสตร์ส่วนบุคคลออกแบบนิเทศศิลป์ และวิชาการศึกษาศาสตร์ส่วนบุคคลออกแบบผลิตภัณฑ์ (มคอ.03)
- 8-3-2 รูปเล่มรายงาน และศิลปะนิพนธ์ของนักศึกษา
- 8-4-1 หนังสือเชิญเป็นอาจารย์พิเศษ /แบบตอบรับ /คำสั่งแต่งตั้งเป็นอาจารย์พิเศษ
- 8-4-2 หนังสือเชิญเป็นวิทยากร/แบบตอบรับ
- 8-5-1 รายงานวิจัยเรื่อง การแก้ไขปัญหาการเรียนโดยการสังเกตพัฒนาการของการจัดสัมมนาออกแบบประยุกต์ศิลป์ตามคำแนะนำของอาจารย์ประจำรายวิชา โดยรศ.ชุตติมา เวทการ และ อาจารย์ชลพันธ์ อูปกิจ
- 8-5-2 รายงานวิจัยเรื่อง การแก้ไขปัญหาการเรียนรายงานศิลปะนิพนธ์ด้วยการใช้ไฟล์เอกสารต้นแบบ (Document Template) โดย รศ.ชุตติมา เวทการ ผศ.สมชาย เยี่ยงพฤษภาวัลย์ ผศ.ศิริกร อินคำ และอาจารย์ ชลพันธ์ อูปกิจ
- 8-5-3 รายงานวิจัย เรื่อง เจตคติที่มีต่อวินัยในตนเองด้านวินัยในห้องเรียนความขยันอดทนทางการเรียน และแรงจูงใจใฝ่สัมฤทธิ์ทางการเรียน โดยผศ.ศิริกร อินคำ
- 8-5-4 รายงานวิจัยเรื่อง การศึกษาพฤติกรรมในการคิดสร้างสรรค์ผลงานของนักศึกษาที่มีชิ้นงานในระดับดีมาก ในรายวิชาการออกแบบ 3 มิติ โดยผศ.ศิริกร อินคำ
- 8-6-1 รายงานประชุมคณะกรรมการบริหารสาขา

ตัวบ่งชี้ที่ 9 การพัฒนาสัมฤทธิ์ผลการเรียนตามคุณลักษณะของบัณฑิต

ชนิดตัวบ่งชี้ : กระบวนการ

การคิดรอบปี : ปีการศึกษา

เกณฑ์มาตรฐาน : ข้อ

1. มีการสำรวจคุณลักษณะบัณฑิตที่พึงประสงค์ตามความต้องการของผู้ใช้บัณฑิต

2. มีการนำผลจากข้อ 1 มาใช้ปรับปรุงการจัดการเรียนการสอน
3. มีการนำผลจากข้อ 1 มาจัดกิจกรรมเพื่อเสริมสร้างคุณลักษณะบัณฑิตที่พึงประสงค์ของหลักสูตร
4. สาขาวิชามีกิจกรรมหรือส่งเสริมให้นักศึกษาเข้าร่วมกิจกรรมการประชุมวิชาการ หรือนำเสนอผลงานทางวิชาการในที่ประชุมระหว่างสาขาวิชา หรือที่ประชุมระหว่างคณะ หรือที่ประชุมระหว่างสถาบัน หรือที่ประชุมระดับชาติ หรือนานาชาติ
5. สาขาวิชามีโครงการหรือกิจกรรมที่เสริมสร้างคุณธรรมจริยธรรมให้แก่นักศึกษา หรือส่งนักศึกษาเข้าร่วมกิจกรรม

เกณฑ์การประเมิน

คะแนน 1	คะแนน 2	คะแนน 3	คะแนน 4	คะแนน 5
มีการดำเนินการ 1 ข้อ	มีการดำเนินการ 2 ข้อ	มีการดำเนินการ 3 ข้อ	มีการดำเนินการ 4 ข้อ	มีการดำเนินการ 5 ข้อ

ผลการดำเนินงาน

สาขาวิชาออกแบบประยุกต์ศิลป์ มีการดำเนินงานตามเกณฑ์มาตรฐาน จำนวน 5 ข้อ ดังนี้
เกณฑ์มาตรฐานข้อ 1 มีการสำรวจคุณลักษณะบัณฑิตที่พึงประสงค์ตามความต้องการของผู้ใช้บัณฑิต

สาขาวิชาได้มีการสำรวจคุณลักษณะบัณฑิตที่พึงประสงค์ตามความต้องการของผู้ใช้บัณฑิต ปี 2552-2553 (9-1-1) โดยผู้ใช้บัณฑิตได้ให้ข้อเสนอแนะเพื่อพัฒนาปรับปรุงแก่นักศึกษา ดังนี้

- 1) ควรเพิ่มเติมทักษะวิชาชีพให้ด้วย
- 2) นักศึกษายังไม่มีการกล้าแสดงออกเท่าที่ควร และไม่ค่อยกล้าแสดงความคิดเห็น
- 3) เพิ่มทักษะ เช่น ทักษะพื้นฐานทางด้านศิลปะให้มากขึ้น
- 4) พัฒนาด้านคอมพิวเตอร์กราฟฟิก
- 5) ส่งเสริมให้นักศึกษาได้เรียนรู้และทำกิจกรรมกับสังคม ชุมชน มากยิ่งขึ้น

เกณฑ์มาตรฐานข้อ 2 มีการนำผลจากข้อ 1 มาใช้ปรับปรุงการจัดการเรียนการสอน

สาขาวิชาได้มีการนำผลจากการสำรวจคุณลักษณะบัณฑิตที่พึงประสงค์ตามความต้องการผู้ใช้บัณฑิต ตามข้อ 1 มาจัดกิจกรรมการจัดการเรียนการสอน ในรายวิชาวิจัยและพัฒนาผลิตภัณฑ์ (9-2-1) โดยกำหนดให้นักศึกษาเป็นวิทยาคูช่วยในงานวิจัยของอาจารย์ เพื่อนักศึกษายังมีความกล้าแสดงออก และกล้าแสดงความคิดเห็น (9-2-2)

เกณฑ์มาตรฐานข้อ 3 มีการนำผลจากข้อ 1 มาจัดกิจกรรมเพื่อเสริมสร้างคุณลักษณะบัณฑิตที่พึงประสงค์ของหลักสูตร

สาขาวิชาได้นำผลจากการสำรวจคุณลักษณะบัณฑิตที่พึงประสงค์ตามความต้องการผู้ใช้บัณฑิต ตามข้อ 1 มาจัดกิจกรรมเพื่อพัฒนานักศึกษาให้เป็นไปตามความต้องการของผู้ใช้บัณฑิต จำนวน 4 กิจกรรม/โครงการได้แก่

1. เพิ่มเติมทักษะวิชาชีพ โดยภารกิจกรมอบรมวิชาชีพศิลปะ (9-3-1)
2. ส่งเสริมให้นักศึกษาได้เรียนรู้และทำกิจกรรมกับสังคม ชุมชน โดยการจัดโครงการส่งเสริมกิจกรรมนักศึกษาค่ายศิลปะ (9-3-2)
3. เพิ่มทักษะพื้นฐานทางด้านศิลปะ โดยการจัดกิจกรรมเสริมทักษะวาดเส้นพื้นฐาน (9-3-3)

4. พัฒนาด้านคอมพิวเตอร์กราฟฟิก โดยการเชิญวิทยากรมาสอนเสริมให้นักศึกษาในรายวิชาโปรแกรมประยุกต์ด้านกราฟฟิกเพื่อการออกแบบนิเทศศิลป์ (9-3-4)

เกณฑ์มาตรฐานข้อ 4 สาขาวิชามีกิจกรรมหรือส่งเสริมให้นักศึกษาเข้าร่วมกิจกรรมการประชุมวิชาการ หรือนำเสนอผลงานทางวิชาการในที่ประชุมระหว่างสาขาวิชา หรือที่ประชุมระหว่างคณะ หรือที่ประชุมระหว่างสถาบัน หรือที่ประชุมระดับชาติ หรือนานาชาติ

สาขาวิชาได้นำนักศึกษาเข้าร่วมโครงการและกิจกรรมเชิงวิชาการดังต่อไปนี้ **ครูหนูเล็กหาเพิ่ม**

- 1) เข้าร่วมประกวดโครงการพัฒนาเศรษฐกิจล้านนาเชิงสร้างสรรค์ จัดโดยศูนย์ส่งเสริมอุตสาหกรรมภาคที่ 1 หอการค้ากลุ่มจังหวัดภาคเหนือตอนบน 1 สำนักงานพาณิชย์จังหวัดเชียงใหม่/ลำพูน/ลำปางและแม่ฮ่องสอนร่วมกับวิทยาลัยศิลปะ สื่อและเทคโนโลยีมหาวิทยาลัยเชียงใหม่ (9-4-1) และผลงานออกแบบของนักศึกษาได้เข้ารอบสุดท้าย
- 2) เข้าร่วมประกวดกิจกรรมงานสัปดาห์ความปลอดภัยในการทำงานภาคเหนือ ประจำปี 2554 จังหวัดลำปาง วันที่ 21-22 มิถุนายน 2554 (9-4-2) และมีนักศึกษาที่ได้รับรางวัลชมเชย ในการประกวดวาดภาพระบายสี ระดับบุคคลทั่วไป จำนวน 1 คน ได้แก่ นางสาวกนกวรรณ ทิพย์แสนชัย

เกณฑ์มาตรฐานข้อ 5 สาขาวิชามีโครงการหรือกิจกรรมที่เสริมสร้างคุณธรรมจริยธรรมให้นักศึกษา หรือส่งนักศึกษาเข้าร่วมกิจกรรม

สาขาวิชาได้ส่งนักศึกษาเข้าร่วมโครงการพัฒนาคุณธรรมจริยธรรมเพื่อให้นักศึกษามีจิตบำเพ็ญประโยชน์ต่อสังคม (9-5-1) และโครงการพัฒนาคุณธรรมและจริยธรรมเพื่อให้นักศึกษามีจิตบำเพ็ญประโยชน์ต่อสังคม(9-5-2)

คะแนนการประเมินตนเอง

เป้าหมาย	ผลการดำเนินงาน	การบรรลุเป้าหมาย	คะแนน
5 ข้อ	5 ข้อ	✓	5

รายการหลักฐาน

- 9-1-1 รายงานการสำรวจคุณลักษณะที่พึงประสงค์ของบัณฑิตสาขาวิชาออกแบบประยุกต์ศิลป์ ประจำปี 2552-2553
- 9-2-1 มคอ 3 รายวิชาวิจัยและพัฒนาผลิตภัณฑ์
- 9-2-2 รายงานวิจัย โครงการพัฒนสินค้าของที่ระลึกเชิงวัฒนธรรมจากรูปแบบศิลปกรรมวัดพระธาตุลำปางหลวง โดย ผศ.ธวัชไชย ปานดำรงค์
- 9-3-1 สรุปผลโครงการอบรมวิชาชีพศิลปะ
- 9-3-2 สรุปผลโครงการส่งเสริมกิจกรรมนักศึกษาค่ายศิลปะ
- 9-3-3 สรุปผลโครงการจัดนิทรรศการศิลปะ (กิจกรรมเสริมทักษะวาดเส้นพื้นฐาน)
- 9-3-4 หนังสือเชิญวิทยากรและแบบตอบรับ
- 9-4-1 โครงการพัฒนาเศรษฐกิจล้านนาเชิงสร้างสรรค์ จัดโดยศูนย์ส่งเสริมอุตสาหกรรมภาคที่ 1 หอการค้ากลุ่มจังหวัดภาคเหนือตอนบน 1 สำนักงานพาณิชย์จังหวัดเชียงใหม่/ลำพูน/ลำปางและแม่ฮ่องสอนร่วมกับวิทยาลัยศิลปะ สื่อและเทคโนโลยีมหาวิทยาลัยเชียงใหม่ /รายชื่อนักศึกษาที่ผ่านเข้ารอบการประกวด/ภาพถ่าย

9-4-2 สำเนาใบเกียรติบัตร นางสาวกนกวรรณ ทิพย์แสนชัย รางวัลชมเชย

9-5-1 รายงานสรุปผลโครงการพัฒนาคุณธรรมจริยธรรมเพื่อให้นักศึกษามีจิตบำเพ็ญประโยชน์ต่อสังคม

9-5-2 รายงานสรุปผลโครงการพัฒนาคุณธรรมและจริยธรรมเพื่อให้นักศึกษามีจิตบำเพ็ญประโยชน์ต่อสังคม

ตัวบ่งชี้ที่ 10 ระดับความสำเร็จของการเสริมสร้างคุณธรรมจริยธรรมที่จัดให้กับนักศึกษา

ชนิดตัวบ่งชี้ : ผลผลิต

การคิดรอบปี : ปีการศึกษา

เกณฑ์มาตรฐาน : ข้อ

1. สาขาวิชามีการถ่ายทอดหรือเผยแพร่พฤติกรรมด้านคุณธรรมจริยธรรมที่มหาวิทยาลัยและคณะ ต้องการส่งเสริมให้นักศึกษา ไปยังคณาจารย์ นักศึกษา และผู้เกี่ยวข้องอย่างทั่วถึง

2. สาขาวิชามีโครงการหรือมีส่วนร่วมในกิจกรรมที่ส่งเสริมการพัฒนาพฤติกรรมด้านคุณธรรมจริยธรรมที่สอดคล้องกับนโยบายมหาวิทยาลัยและคณะ ที่ระบุตัวบ่งชี้และเป้าหมายความสำเร็จที่ชัดเจน

3. มีการประเมินผลโครงการหรือกิจกรรมส่งเสริมคุณธรรมจริยธรรมของนักศึกษาตามตัวบ่งชี้และเป้าหมายที่กำหนดในข้อ 2

4. มีผลการประเมินในข้อ 3 บรรลุเป้าหมายอย่างน้อยร้อยละ 90 ของทุกโครงการ

5. มีนักศึกษาหรือกิจกรรมที่เกี่ยวกับนักศึกษาได้รับการยกย่องชมเชย ประกาศเกียรติคุณด้านคุณธรรมจริยธรรม โดยหน่วยงานหรือองค์กรระดับชาติ

เกณฑ์การประเมิน

คะแนน 1	คะแนน 2	คะแนน 3	คะแนน 4	คะแนน 5
มีการดำเนินการ 1 ข้อ	มีการดำเนินการ 2 ข้อ	มีการดำเนินการ 3 ข้อ	มีการดำเนินการ 4 ข้อ	มีการดำเนินการ 5 ข้อ

ผลการดำเนินงาน

สาขาวิชาออกแบบประยุกต์ศิลป์ มีการดำเนินงานตามเกณฑ์มาตรฐาน จำนวน 4 ข้อ ดังนี้

เกณฑ์มาตรฐานข้อ 1 สาขาวิชามีการถ่ายทอดหรือเผยแพร่พฤติกรรมด้านคุณธรรมจริยธรรมที่มหาวิทยาลัยและคณะ ต้องการส่งเสริมให้นักศึกษา ไปยังคณาจารย์ นักศึกษา และผู้เกี่ยวข้องอย่างทั่วถึง

สาขาวิชาออกแบบประยุกต์ศิลป์มีการถ่ายทอดพฤติกรรมของนักศึกษาแก่อาจารย์ โดยการจัดประชุมอาจารย์ประจำสาขา (10-1-1) รวมถึงการเผยแพร่พฤติกรรมด้านคุณธรรมจริยธรรมของนักศึกษา คณะฯ “การบำเพ็ญประโยชน์” ผ่านเว็บไซต์ของสาขา (10-1-2) และมีประกาศเรื่องคุณลักษณะอันพึงประสงค์ด้านคุณธรรมจริยธรรมของนักศึกษาลงวันที่ 15 ธันวาคม 2553 (10-1-3) ประกาศคณะมนุษยศาสตร์และสังคมศาสตร์ มหาวิทยาลัยราชภัฏลำปาง เรื่อง กำหนดพฤติกรรมอันพึงประสงค์ด้านคุณธรรมจริยธรรมของนักศึกษาคณะมนุษยศาสตร์และสังคมศาสตร์ ลงวันที่ 19 กันยายน 2554 (10-1-4) และประกาศคณะมนุษยศาสตร์และสังคมศาสตร์ มหาวิทยาลัยราชภัฏลำปาง เรื่อง แนวทางส่งเสริมพฤติกรรมด้านคุณธรรมจริยธรรมสำหรับนักศึกษาคณะมนุษยศาสตร์และสังคมศาสตร์ มหาวิทยาลัยราชภัฏลำปาง ลงวันที่ 19 กันยายน 2554 (10-1-4) ที่ใช้เป็นแนวทางในการเผยแพร่คุณลักษณะที่พึงประสงค์ด้านคุณธรรมจริยธรรมของนักศึกษา

เกณฑ์มาตรฐานข้อ 2 สาขาวิชามีโครงการหรือมีส่วนร่วมในกิจกรรมที่ส่งเสริมการพัฒนาพฤติกรรมด้านคุณธรรมจริยธรรมที่สอดคล้องกับนโยบายมหาวิทยาลัยและคณะ ที่ระบุตัวบ่งชี้และเป้าหมายความสำเร็จที่ชัดเจน

สาขาวิชาได้ส่งนักศึกษาเข้าร่วมในกิจกรรมส่งเสริมการพัฒนาพฤติกรรมด้านคุณธรรมจริยธรรมของคณะฯ เพื่อให้ นักศึกษามีจิตสำนึกเพื่อประโยชน์ต่อสังคม ดังโครงการต่อไปนี้

- 1) โครงการนักศึกษาอาสาบำเพ็ญประโยชน์ วันที่ 13 และ 20 กรกฎาคม 2554 (10-2-1)
- 2) โครงการพัฒนาคุณธรรมจริยธรรมเพื่อให้นักศึกษามีจิตสำนึกเพื่อประโยชน์ต่อสังคม เพื่อเสริมสร้างคุณธรรมจริยธรรม วันที่ 29 กุมภาพันธ์ 2555 (10-2-2)

เกณฑ์มาตรฐานข้อ 3 มีการประเมินผลโครงการหรือกิจกรรมส่งเสริมคุณธรรมจริยธรรมของนักศึกษาตามตัวบ่งชี้และเป้าหมายที่กำหนดในข้อ 2

คณะมนุษยศาสตร์และสังคมศาสตร์ โดยฝ่ายกิจกรรมนักศึกษาของคณะฯ ได้จัดทำรายงานสรุปผลโครงการนักศึกษาอาสาบำเพ็ญประโยชน์ วันที่ 13 และ 20 กรกฎาคม 2554 (10-3-1) และสรุปผลโครงการพัฒนาคุณธรรมจริยธรรมเพื่อให้นักศึกษามีจิตสำนึกเพื่อประโยชน์ต่อสังคม (10-3-2)

เกณฑ์มาตรฐานข้อ 4 มีผลการประเมินในข้อ 3 บรรลุเป้าหมายอย่างน้อยร้อยละ 90 ของทุกโครงการ

ตามที่คณะมนุษยศาสตร์และสังคมศาสตร์ โดยฝ่ายกิจกรรมนักศึกษาของคณะฯ ได้จัดโครงการพัฒนาคุณธรรมจริยธรรมเพื่อให้นักศึกษามีจิตสำนึกเพื่อประโยชน์ต่อสังคม และสาขาวิชาออกแบบประยุกต์ศิลป์ได้ส่งนักศึกษาเข้าร่วมกิจกรรม ผลการประเมินบรรลุเป้าหมายร้อยละ 100 ของทุกโครงการดังนี้

โครงการ	จำนวน นศ.	ไม่เข้าร่วม	เข้าร่วม	ร้อยละที่เข้าร่วม	✓ บรรลุ ✗ ไม่บรรลุ
โครงการนักศึกษาอาสาบำเพ็ญประโยชน์ วันที่ 13 และ 20 กรกฎาคม 2554 กำหนดให้สาขาส่งนักศึกษาเข้าร่วมอย่างน้อยร้อยละ 80 ของนักศึกษาชั้นปี 1	ชั้นปี 1 35 คน	6	29	82.87	✓
โครงการพัฒนาคุณธรรมจริยธรรมเพื่อให้นักศึกษามีจิตสำนึกเพื่อประโยชน์ต่อสังคม เพื่อเสริมสร้างคุณธรรมจริยธรรม วันที่ 29 กุมภาพันธ์ 2555	นักศึกษา สาขา 8 คน	-	10	125	✓

เกณฑ์มาตรฐานข้อ 5 มีนักศึกษาหรือกิจกรรมที่เกี่ยวกับนักศึกษาได้รับการยกย่องชมเชย ประกาศเกียรติคุณด้านคุณธรรมจริยธรรม โดยหน่วยงานหรือองค์กรระดับชาติ

สาขาวิชาออกแบบประยุกต์ศิลป์มีนักศึกษาได้รับการยกย่องด้านคุณธรรมจริยธรรม โดยมีนักศึกษาได้รับรางวัลจากการประกวดวาดภาพ “เรารักช้าง” จำนวน 4 รางวัล (10-5-1) จัดโดยศูนย์อนุรักษ์ช้างไทย (10-5-2)

คะแนนการประเมินตนเอง

เป้าหมาย	ผลการดำเนินงาน	การบรรลุเป้าหมาย	คะแนน
5 ข้อ	5 ข้อ	✓	5

รายการหลักฐาน

- 10-1-1 ประชุมอาจารย์ประจำสาขา
- 10-1-2 Prin Out เว็บไซต์ของสาขา (เผยแพร่คุณธรรมและจริยธรรม)
- 10-1-3 ประกาศเรื่องคุณลักษณะอันพึงประสงค์ด้านคุณธรรมจริยธรรมของนักศึกษา ลงวันที่ 15 ธันวาคม 2553
- 10-1-4 ประกาศคณะมนุษยศาสตร์และสังคมศาสตร์ มหาวิทยาลัยราชภัฏรำไพพรรณี เรื่อง กำหนดพฤติกรรมอันพึงประสงค์ด้านคุณธรรมจริยธรรมของนักศึกษาคณะมนุษยศาสตร์และสังคมศาสตร์ ลงวันที่ 19 กันยายน 2554
- 10-2-1 รายงานสรุปผลโครงการนักศึกษาอาสาบำเพ็ญประโยชน์ วันที่ 13 และ 20 กรกฎาคม 2554
- 10-2-2 รายงานสรุปผลโครงการพัฒนาคุณธรรมจริยธรรมเพื่อให้นักศึกษามีจิตบำเพ็ญประโยชน์ต่อสังคม เพื่อเสริมสร้างคุณธรรมจริยธรรม วันที่ 29 กุมภาพันธ์ 2555
- 10-3-1 รายงานสรุปผลโครงการนักศึกษาอาสาบำเพ็ญประโยชน์ วันที่ 13 และ 20 กรกฎาคม 2554
- 10-3-2 รายงานสรุปผลโครงการพัฒนาคุณธรรมจริยธรรมเพื่อให้นักศึกษามีจิตบำเพ็ญประโยชน์ต่อสังคม เพื่อเสริมสร้างคุณธรรมจริยธรรม วันที่ 29 กุมภาพันธ์ 2555
- 10-4-1 รายงานสรุปผลโครงการนักศึกษาอาสาบำเพ็ญประโยชน์ วันที่ 13 และ 20 กรกฎาคม 2554
- 10-4-2 รายงานสรุปผลโครงการพัฒนาคุณธรรมจริยธรรมเพื่อให้นักศึกษามีจิตบำเพ็ญประโยชน์ต่อสังคม เพื่อเสริมสร้างคุณธรรมจริยธรรม วันที่ 29 กุมภาพันธ์ 2555
- 10-5-1 ใบประกาศของนักศึกษา จำนวน 4 รางวัล
- 10-5-2 โครงการประกวดวาดภาพ “เรารักช้าง” โดยศูนย์อนุรักษ์ช้างไทย

ตัวบ่งชี้ที่ 11 ร้อยละของบัณฑิตที่เข้ามากรอกข้อมูลภาวะของการมีงานทำ

ชนิดตัวบ่งชี้ : ผลผลิต

การคิดรอบปี : ปีการศึกษา

เกณฑ์การประเมิน

ใช้บัญญัติไตรยางศ์เทียบ กำหนดร้อยละ 100 เท่ากับ 5 คะแนน

วิธีการคำนวณ

$$\frac{\text{จำนวนบัณฑิตที่กรอกข้อมูล}}{\text{จำนวนบัณฑิตที่สำเร็จการศึกษาในปีที่ประเมิน}} \times 100$$

ผลการดำเนินงาน

1. สาขาวิชาออกแบบประยุกต์ศิลป์มีบัณฑิตที่สำเร็จการศึกษาในปีที่ประเมิน จำนวน 6 คน
2. สาขาวิชาออกแบบประยุกต์ศิลป์มีบัณฑิตที่กรอกข้อมูลภาวะของการมีงานทำ จำนวน 4 คน

การคำนวณ

$$\frac{6}{6} \times 100 = \text{ร้อยละ } 100$$

การคิดคะแนน

ใช้บัญญัติไตรยางศ์เทียบ กำหนดร้อยละ 100 เท่ากับ 5 คะแนน

$$\frac{100}{100} \times 5 = 5.00 \text{ คะแนน}$$

คะแนนการประเมินตนเอง

เป้าหมาย	ผลการดำเนินงาน	การบรรลุเป้าหมาย	คะแนน
ร้อยละ 90	ร้อยละ 100	✓	5

รายการหลักฐาน

11-1-1 เอกสาร Print out ฐานข้อมูลภาวะมีงานทำของบัณฑิตสาขาวิชาออกแบบประยุกต์ศิลป์

ตัวบ่งชี้ที่ 12 บัณฑิตระดับปริญญาตรีที่ได้ออกงานทำหรือประกอบอาชีพอิสระภายใน 1 ปี

ชนิดตัวบ่งชี้ : ผลผลิต

การคิดรอบปี : ปีการศึกษา

เกณฑ์การประเมิน

ใช้บัญญัติไตรยางศ์เทียบ กำหนดร้อยละ 100 เท่ากับ 5 คะแนน

วิธีการคำนวณ

$$\frac{\text{จำนวนบัณฑิตปริญญาตรีที่ได้ออกงานทำหรือประกอบอาชีพอิสระภายใน 1 ปี}}{\text{จำนวนบัณฑิตที่ตอบแบบสำรวจทั้งหมด}} \times 100$$

หมายเหตุ

ไม่นับรวมบัณฑิตที่มีงานทำก่อนเข้าศึกษา หรือมีกิจการของตนเองที่มีรายได้ประจำอยู่แล้ว ผู้ที่ศึกษาต่อในระดับบัณฑิตศึกษา ผู้อุปสมบท และผู้ที่เกณฑ์ทหาร

ผลการดำเนินงาน

ในปีการศึกษา 2554 สาขาวิชาออกแบบประยุกต์ศิลป์ มีผู้สำเร็จการศึกษา จำนวน 6 คน มีผู้ตอบแบบสำรวจ จำนวน 4 คน คิดเป็นร้อยละ 66.67 มีรายละเอียด ดังนี้

- สาขาวิชาที่มีผู้สำเร็จการศึกษาทั้งภาคปกติและภาคพิเศษ จำนวน 6 คน
- สาขาวิชาที่มีบัณฑิตที่ตอบแบบสำรวจ จำนวน 6 คน

- สาขาวิชาที่มีบัณฑิตปริญญาตรีที่ได้งานทำ หรือประกอบอาชีพอิสระภายใน 1 ปี (ไม่นับรวมบัณฑิตที่มีงานทำก่อนเข้าศึกษา) จำนวน 6 คน
- สาขาวิชาที่มีบัณฑิตที่มีงานทำก่อนเข้าศึกษา หรือมีกิจการของตนเองที่มีรายได้ประจำอยู่แล้ว จำนวน 0 คน
- สาขาวิชาที่มีบัณฑิตที่ศึกษาต่อในระดับบัณฑิตศึกษา จำนวน 0 คน
- สาขาวิชาที่มีบัณฑิตผู้อุปสมบท และผู้ที่เกณฑ์ทหารจำนวนจำนวน 0 คน

ดังนั้นสาขาวิชาออกแบบประยุกต์ศิลป์ มีบัณฑิตปริญญาตรีที่ได้งานทำหรือประกอบอาชีพอิสระภายใน 1 ปี

$$\frac{6}{6-(0+0)} \times 100 = \text{ร้อยละ } 100$$

การคิดคะแนน

ใช้บัญญัติไตรยางศ์เทียบ กำหนดร้อยละ 100 เท่ากับ 5 คะแนน

$$\frac{100}{100} \times 5 = 5.00 \text{ คะแนน}$$

คะแนนการประเมินตนเอง

เป้าหมาย	ผลการดำเนินงาน	การบรรลุเป้าหมาย	คะแนน
ร้อยละ 90	ร้อยละ 100	✓	5 คะแนน

รายการหลักฐาน

12-1-1 เอกสาร Print out ฐานข้อมูลภาวะมีงานทำของบัณฑิตสาขาวิชาออกแบบประยุกต์ศิลป์

ตัวบ่งชี้ที่ 13 คุณภาพของบัณฑิตปริญญาตรี โท และเอก ตามกรอบมาตรฐานคุณวุฒิระดับอุดมศึกษา แห่งชาติ

ชนิดตัวบ่งชี้ : ผลผลิต

การคิดรอบปี : ปีการศึกษา

วิธีการคำนวณ

$$\frac{\text{ผลรวมของค่าคะแนนที่ได้จากการประเมินบัณฑิต}}{\text{จำนวนบัณฑิตที่ได้รับการประเมินทั้งหมด}}$$

เกณฑ์การประเมิน

ใช้ค่าเฉลี่ยของคะแนนประเมินบัณฑิต (คะแนนเต็ม 5)

ผลการดำเนินงาน

ในปีการศึกษา 2554 สาขาวิชาออกแบบประยุกต์ศิลป์ มีผู้สำเร็จการศึกษา จำนวน 6 คน มีผู้ตอบแบบสำรวจ จำนวน 4 คน คิดเป็นร้อยละ 66.67 ของผู้สำเร็จการศึกษาดังรายละเอียดต่อไปนี้

จำนวนบัณฑิต ที่สำเร็จการศึกษา (คน)			บัณฑิตที่ได้รับการประเมิน (อย่างน้อยร้อยละ 20 ของผู้สำเร็จการศึกษา)			ผลรวมของค่าคะแนนที่ได้ จากการประเมินบัณฑิต		
ป.ตรี	ป.โท	รวม	ป.ตรี	ป.โท	รวม	ป.ตรี	ป.โท	รวม
6	-	6	4	-	4	18.52	0	18.52

การคิดคะแนน

$$\text{การศึกษาระดับปริญญาตรี} \quad \frac{18.52}{4} = 4.63 \text{ คะแนน}$$

คะแนนการประเมินตนเอง

เป้าหมาย	ผลการดำเนินงาน	การบรรลุเป้าหมาย	คะแนน
ร้อยละ 20	ร้อยละ 100	✓	4.63

รายการหลักฐาน

13-1-1 รายงานผลสำรวจคุณลักษณะบัณฑิตที่พึงประสงค์ตามความต้องการผู้ใช้บัณฑิต สาขาวิชาออกแบบประยุกต์ศิลป์ คณะมนุษยฯ ปีการศึกษา 2554

ตัวบ่งชี้ที่ 15 กลไกการให้คำปรึกษาและบริการด้านข้อมูลข่าวสาร

ชนิดตัวบ่งชี้ : กระบวนการ

การคิดรอบปี : ปีการศึกษา

เกณฑ์มาตรฐาน : ข้อ

- มีการจัดบริการให้คำปรึกษาทางวิชาการและแนะแนวการใช้ชีวิตแก่นักศึกษาทุกหมู่เรียน
- มีการจัดบริการข้อมูลข่าวสารที่เป็นประโยชน์ต่อนักศึกษาไม่น้อยกว่า 2 ช่องทาง
- มีการจัดกิจกรรมเพื่อพัฒนาประสบการณ์ทางวิชาการอย่างน้อย 1 โครงการ และ กิจกรรมเพื่อพัฒนาประสบการณ์ทางวิชาชีพอย่างน้อย 1 โครงการ
- มีการจัดให้บริการข้อมูลข่าวสารที่เป็นประโยชน์ต่อศิษย์เก่า ไม่น้อยกว่า 2 ช่องทาง
- มีการประเมินคุณภาพของการให้บริการในข้อ 1-3 ทุกข้อไม่ต่ำกว่า 3.51 จากคะแนนเต็ม 5
- มีการนำผลการประเมินคุณภาพการให้บริการมาใช้เป็นข้อมูลในการพัฒนาการจัดบริการที่สนองความต้องการของนักศึกษา

เกณฑ์การประเมิน

คะแนน 1	คะแนน 2	คะแนน 3	คะแนน 4	คะแนน 5
มีการดำเนินการ 1 ข้อ	มีการดำเนินการ 2 หรือ 3 ข้อ	มีการดำเนินการ 4 ข้อ	มีการดำเนินการ 5 ข้อ	มีการดำเนินการ 6 ข้อ

ผลการดำเนินงาน

สาขาวิชาออกแบบประยุกต์ศิลป์ มีการดำเนินงานตามเกณฑ์มาตรฐาน จำนวน 5 ข้อ ดังนี้

เกณฑ์มาตรฐานข้อ 1 มีการจัดบริการให้คำปรึกษาทางวิชาการและแนะแนวการใช้ชีวิตแก่นักศึกษาทุกหมู่เรียน

สาขาวิชาได้มีการจัดระบบให้คำปรึกษาตามคู่มืออาจารย์ที่ปรึกษาของคณะมนุษยฯ (15-1-1) เพื่อให้อาจารย์ที่ปรึกษาใช้เป็นแนวทางในการให้คำปรึกษา โดยมีการแต่งตั้งอาจารย์ที่ปรึกษาประจำกลุ่มเรียนของนักศึกษา (15-1-2) มีการจัดเก็บข้อมูลนักศึกษาโดยจัดทำเป็นแฟ้มของนักศึกษา(15-1-3) พร้อมจัดทำตารางโฮมรูม (15-1-4) ให้อาจารย์ที่ปรึกษาได้พบกับนักศึกษาเพื่อรับฟังปัญหาและให้คำแนะนำในการเรียนและการใช้ชีวิต และจัดรวบรวมตารางสอนของอาจารย์ผ่านระบบที่ปรึกษา Online (15-1-5) ให้นักศึกษาสามารถตรวจสอบเวลาว่างของอาจารย์ได้ที่เจ้าหน้าที่เพื่อเข้าพบได้เมื่อต้องการ นอกจากนี้ยังมีการแต่งตั้งที่ปรึกษาประจำกลุ่มสำหรับนักศึกษาที่ทำโครงการพิเศษ (15-1-6) เพื่อให้คำแนะนำด้านวิชาการและการทำงาน นอกจากนี้มีการจัดให้คำปรึกษาเป็นกรณีพิเศษ สำหรับนักศึกษาที่ต้องการคำปรึกษาจากอาจารย์เป็นการส่วนตัว (15-1-7) ตลอดจนมีการให้คำปรึกษาผ่านเครือข่าย Social Network เพื่อให้คำปรึกษาได้ทันสมัยและรวดเร็ว (15-1-8)

เกณฑ์มาตรฐานข้อ 2 มีการจัดบริการข้อมูลข่าวสารที่เป็นประโยชน์ต่อนักศึกษาไม่น้อยกว่า 2 ช่องทาง

สาขาวิชาได้ประชาสัมพันธ์ข่าวสารต่างๆ ที่เป็นประโยชน์ต่อนักศึกษาผ่าน 2 ช่องทางได้แก่

1. เว็บไซต์ประจำสาขาวิชา (15-2-1)
2. บอร์ดประชาสัมพันธ์ (15-2-3)

เกณฑ์มาตรฐานข้อ 3 มีการจัดกิจกรรมเพื่อพัฒนาประสบการณ์ทางวิชาการอย่างน้อย 1 โครงการ และ กิจกรรมเพื่อพัฒนาประสบการณ์ทางวิชาชีพอย่างน้อย 1 โครงการ

สาขาวิชาได้จัดกิจกรรมเพื่อพัฒนาประสบการณ์ทางวิชาการ โดยได้จัดโครงการอบรมการเขียนภาพจิตรกรรมฝาผนังไทยโบราณ (15-3-1) และกิจกรรมเพื่อพัฒนาประสบการณ์ทางวิชาชีพผ่านโครงการฝึกประสบการณ์วิชาชีพ (15-3-2)

เกณฑ์มาตรฐานข้อ 4 มีการจัดให้บริการข้อมูลข่าวสารที่เป็นประโยชน์ต่อศิษย์เก่า ไม่น้อยกว่า 2 ช่องทาง

สาขาวิชาได้ประชาสัมพันธ์ข่าวสารต่างๆ ผ่านทางเว็บไซต์ประจำสาขาวิชา (15-4-1) และเฟสบุ๊คของสาขาวิชาออกแบบประยุกต์ (15-4-2) และมีการโครงการแสดงผลงานของนักศึกษา ศิษย์เก่า (15-4-3)

เกณฑ์มาตรฐานข้อ 5 มีการประเมินคุณภาพของการให้บริการในข้อ 1-3 ทุกข้อไม่ต่ำกว่า 3.51 จากคะแนนเต็ม 5

คณะมนุษยศาสตร์และสังคมศาสตร์ โดยฝ่ายกิจกรรมนักศึกษาของคณะมนุษยฯ ได้ประเมินคุณภาพของการให้บริการ 3 ด้าน ของสาขาวิชา (15-5-1) ภาพรวมระดับคะแนนความพึงพอใจอยู่ในระดับมาก ค่าคะแนนเท่ากับ 4.40 มีรายละเอียดทั้ง 3 ด้านดังนี้

ด้านที่ 1 การจัดบริการให้คำปรึกษาทางวิชาการและแนะแนวการใช้ชีวิตแก่นักศึกษา คะแนนเท่ากับ 4.14

ด้านที่ 2 การจัดบริการข้อมูลข่าวสารที่เป็นประโยชน์ต่อนักศึกษา คะแนนเท่ากับ 4.50

ด้านที่ 3 การจัดกิจกรรมเพื่อพัฒนาประสบการณ์ทางวิชาการและวิชาชีพแก่นักศึกษา
ค่าคะแนนเท่ากับ 4.45

เกณฑ์มาตรฐานข้อ 6 มีการนำผลการประเมินคุณภาพการให้บริการมาใช้เป็นข้อมูลในการพัฒนาการจัดบริการที่สนองความต้องการของนักศึกษา

สาขามีการนำผลการประเมินคุณภาพที่ให้บริการทั้ง 3 ด้าน นำกลับมาใช้เพื่อเป็นข้อมูลในการพัฒนาการจัดบริการ โดยนำข้อมูลเสนอคณะกรรมการบริหารสาขา วาระเพื่อพิจารณาการปรับปรุงการพัฒนาให้บริการกิจกรรมนักศึกษา (3.1-7-1) พร้อมทั้งมีการแจ้งให้กับผู้รับผิดชอบเพื่อทราบและใช้เป็นแนวทางในการจัดกิจกรรมต่อไป (3.1-7-2)

คะแนนการประเมินตนเอง

เป้าหมาย	ผลการดำเนินงาน	การบรรลุเป้าหมาย	คะแนน
5 ข้อ	6 ข้อ	✓	5

รายการหลักฐาน

- 15-1-1 คู่มืออาจารย์ที่ปรึกษา ปีการศึกษา 2554
- 15-1-2 คำสั่งแต่งตั้ง อาจารย์ที่ปรึกษา
- 15-1-3 แฟ้มประวัตินักศึกษา
- 15-1-4 ตาราง Home Room
- 15-1-5 ระบบที่ปรึกษา Online /ตารางสอนอาจารย์ที่ปรึกษา
- 15-1-6 คำสั่งแต่งตั้งที่ปรึกษาประจำกลุ่มสำหรับนักศึกษาที่ทำโครงการพิเศษ
- 15-1-7 แบบให้คำปรึกษาเป็นกรณีพิเศษและรายงานสรุปการให้คำปรึกษาเป็นกรณีพิเศษ
- 15-1-8 เอกสาร Print Out การให้คำปรึกษา
- 15-2-1 เอกสาร Print Out เว็บไซต์สาขา
- 15-2-2 เอกสาร Print Out การให้คำปรึกษา
- 15-2-3 ภาพถ่ายบอร์ดประชาสัมพันธ์
- 15-3-1 สรุปผลโครงการปฐมนิเทศนักศึกษาเตรียมฝึกประสบการณ์วิชาชีพ
- 15-3-2 สรุปผลโครงการฝึกประสบการณ์วิชาชีพสาขาออกแบบประยุกต์ศิลป์
- 15-4-1 เอกสาร Print Out เว็บไซต์สาขา
- 15-4-2 เอกสาร Print Out การให้คำปรึกษา
- 15-4-3 สรุปผลโครงการแสดงผลงานของนักศึกษา คิษย์เก่า
- 15-5-1 รายงานผลการสำรวจความพึงพอใจต่อการให้บริการ 3 ด้านแก่นักศึกษาคณะมนุษยศาสตร์และสังคมศาสตร์ มหาวิทยาลัยราชภัฏรำไพวงศ์
- 15-6-1 รายงานการประชุมคณะกรรมการบริหารสาขา
- 15-6-2 บันทึกข้อความแจ้งให้กับผู้รับผิดชอบ

ตัวบ่งชี้ที่ 16 กลไกการส่งเสริมกิจกรรมนักศึกษา

ชนิดตัวบ่งชี้ : กระบวนการ

การคิดรอบปี : ปีการศึกษา

เกณฑ์มาตรฐาน : ข้อ

1. นักศึกษาเข้าร่วมกิจกรรมให้ความรู้และทักษะการประกันคุณภาพการศึกษา
2. นักศึกษาที่ผ่านการอบรมการประกันคุณภาพการศึกษามีการนำความรู้ด้านการประกันคุณภาพไปใช้ในการจัดกิจกรรมที่ดำเนินการโดยนักศึกษาอย่างน้อย 1 ประเภทสำหรับระดับปริญญาตรี และอย่างน้อย 2 ประเภทสำหรับระดับบัณฑิตศึกษา จากกิจกรรมต่อไปนี้
 - กิจกรรมวิชาการที่ส่งเสริมคุณลักษณะบัณฑิตที่พึงประสงค์
 - กิจกรรมกีฬาหรือการส่งเสริมสุขภาพ
 - กิจกรรมบำเพ็ญประโยชน์หรือรักษาสีสิ่งแวดล้อม
 - กิจกรรมเสริมสร้างคุณธรรมและจริยธรรม
 - กิจกรรมส่งเสริมศิลปะและวัฒนธรรม
3. นักศึกษาเข้าร่วมกิจกรรมในข้อ 2 ที่ดำเนินการโดยสาขาวิชาอื่นในคณะหรือนอกคณะ
4. มีการประเมินผลความสำเร็จตามเป้าหมายของกิจกรรมพัฒนานักศึกษาตามข้อ 2
5. มีการนำผลการประเมินไปปรับปรุงการจัดกิจกรรมเพื่อพัฒนานักศึกษา

เกณฑ์การประเมิน

คะแนน 1	คะแนน 2	คะแนน 3	คะแนน 4	คะแนน 5
มีการดำเนินการ 1 ข้อ	มีการดำเนินการ 2 ข้อ	มีการดำเนินการ 3 ข้อ	มีการดำเนินการ 4 ข้อ	มีการดำเนินการ 5 ข้อ

ผลการดำเนินงาน

สาขาวิชาออกแบบประยุกต์ศิลป์ มีการดำเนินงานตามเกณฑ์มาตรฐาน จำนวน 5 ข้อ ดังนี้

เกณฑ์มาตรฐานข้อ 1 นักศึกษาเข้าร่วมกิจกรรมให้ความรู้และทักษะการประกันคุณภาพการศึกษา

สาขาวิชาได้ส่งนักศึกษาเข้าร่วมโครงการอบรมเชิงปฏิบัติการความรู้เรื่องการประกันคุณภาพการศึกษาสำหรับนักศึกษา ที่จัดโดยคณะมนุษยฯ เมื่อวันที่ 27 กรกฎาคม 2554 (16-1-1) เพื่อให้ นักศึกษาได้มีความรู้และทักษะการประกันคุณภาพการศึกษา

เกณฑ์มาตรฐานข้อ 2 นักศึกษาที่ผ่านการอบรมการประกันคุณภาพการศึกษามีการนำความรู้ด้านการประกันคุณภาพไปใช้ในการจัดกิจกรรมที่ดำเนินการโดยนักศึกษาอย่างน้อย 1 ประเภทสำหรับระดับปริญญาตรี และอย่างน้อย 2 ประเภทสำหรับระดับบัณฑิตศึกษา จากกิจกรรมต่อไปนี้

- กิจกรรมวิชาการที่ส่งเสริมคุณลักษณะบัณฑิตที่พึงประสงค์
- กิจกรรมกีฬาหรือการส่งเสริมสุขภาพ
- กิจกรรมบำเพ็ญประโยชน์หรือรักษาสีสิ่งแวดล้อม
- กิจกรรมเสริมสร้างคุณธรรมและจริยธรรม
- กิจกรรมส่งเสริมศิลปะและวัฒนธรรม

สาขาวิชาได้มีโครงการที่ดำเนินการโดยนักศึกษาที่ผ่านการอบรมการประกันคุณภาพการศึกษา จำนวน 2 โครงการ ดังนี้

ลำดับที่	รายละเอียดกิจกรรม		ประเภทกิจกรรม
	ชื่อกิจกรรม/โครงการ	วัน เดือน ปี	
1	โครงการส่งเสริมกิจกรรมนักศึกษา(16-2-1)	จัดโดย นายกมลฉัตร ศรีเจริญ ลาภ	กิจกรรมบำเพ็ญประโยชน์หรือรักษา สิ่งแวดล้อม และกิจกรรมส่งเสริม ศิลปะและวัฒนธรรม

เกณฑ์มาตรฐานข้อ 3 นักศึกษาเข้าร่วมกิจกรรมในข้อ 2 ที่ดำเนินการโดยสาขาวิชาอื่นใน คณะหรือนอกคณะ

สาขาวิชาได้ส่งนักศึกษาเข้าร่วมกิจกรรมในโครงการอาสาบำเพ็ญประโยชน์ (16-3-1) โครงการหล่อเทียนเข้าพรรษา (16-3-2) ที่ดำเนินการโดยสโมสรนักศึกษาคณะมนุษยศาสตร์และสังคมศาสตร์

เกณฑ์มาตรฐานข้อ 4 มีการประเมินผลความสำเร็จตามเป้าหมายของกิจกรรมพัฒนานักศึกษาตามข้อ 2

สาขาวิชาได้มีการประเมินผลความสำเร็จตามเป้าหมายตามโครงการส่งเสริมกิจกรรมนักศึกษา (16-4-1) โดยจัดทำรายงานสรุปผลโครงการที่ดำเนินการโดยนักศึกษา

เกณฑ์มาตรฐานข้อ 5 มีการนำผลการประเมินไปปรับปรุงการจัดกิจกรรมเพื่อพัฒนานักศึกษา

สาขาวิชาได้มีการนำข้อเสนอแนะจากการจัดกิจกรรมพัฒนานักศึกษามาพัฒนาปรับปรุงการจัดกิจกรรมของนักศึกษาของสาขาอย่างต่อเนื่อง โดยมีการพิจารณาในการประชุมคณะกรรมการบริหารสาขา ครั้งที่ 5 วันที่ 2 พฤษภาคม 2555 (16-5-1) เพื่อพัฒนากิจกรรมโครงการของสาขา (16-5-2)

คะแนนการประเมินตนเอง

เป้าหมาย	ผลการดำเนินงาน	การบรรลุเป้าหมาย	คะแนน
5 ข้อ	5 ข้อ	✓	5

รายการหลักฐาน

16-1-1 โครงการอบรมเชิงปฏิบัติการความรู้เรื่องการประกันคุณภาพการศึกษาสำหรับนักศึกษา ที่จัดโดยคณะมนุษยฯ เมื่อวันที่ 27 กรกฎาคม 2554

16-2-1 สรุปผลโครงการส่งเสริมกิจกรรมนักศึกษา

16-3-1 สรุปผลโครงการอาสาบำเพ็ญประโยชน์

16-3-2 สรุปผลโครงการหล่อเทียนเข้าพรรษา

16-4-1 สรุปผลโครงการส่งเสริมกิจกรรมนักศึกษา

16-5-1 รายงานการประชุมสาขาครั้งที่ 5 วันที่ 2 พฤษภาคม 2555

16-5-2 แผนพัฒนางานกิจกรรมนักศึกษาของสาขาวิชา

ตัวบ่งชี้ที่ 17 กลไกการทำนุบำรุงศิลปะและวัฒนธรรม**ชนิดตัวบ่งชี้** : กระบวนการ**การคิดรอบปี** : ปีการศึกษา**เกณฑ์มาตรฐาน** : ข้อ

1. นักศึกษาของสาขาวิชาเข้าร่วมโครงการ/กิจกรรมการทำนุบำรุงศิลปะและวัฒนธรรม
2. มีการจัดทำ มคอ.3 ที่แสดงถึงรายวิชาที่บูรณาการงานด้านทำนุบำรุงศิลปะและวัฒนธรรมกับการจัดการเรียนการสอนและกิจกรรมนักศึกษาอย่างน้อย 1 รายวิชา
3. มีการเผยแพร่กิจกรรมด้านการงานด้านทำนุบำรุงศิลปะและวัฒนธรรมต่อสาธารณชนอย่างน้อย 1 ช่องทาง
4. มีการจัดทำ มคอ.5 ที่แสดงผลสำเร็จของการบูรณาการงานด้านทำนุบำรุงศิลปะและวัฒนธรรมกับการจัดการเรียนการสอนอย่างน้อย 1 รายวิชา
5. มีการนำผลการประเมินไปปรับปรุงการบูรณาการจัดทำงานด้านทำนุบำรุงศิลปะและวัฒนธรรมกับการจัดการเรียนการสอนอย่างน้อย 1 รายวิชา

เกณฑ์การประเมิน

คะแนน 1	คะแนน 2	คะแนน 3	คะแนน 4	คะแนน 5
มีการดำเนินการ 1 ข้อ	มีการดำเนินการ 2 ข้อ	มีการดำเนินการ 3 ข้อ	มีการดำเนินการ 4 ข้อ	มีการดำเนินการ 5 ข้อ

ผลการดำเนินงาน

สาขาวิชาออกแบบประยุกต์ศิลป์ มีการดำเนินงานตามเกณฑ์มาตรฐาน จำนวน 5 ข้อ ดังนี้

เกณฑ์มาตรฐานข้อ 1 นักศึกษาของสาขาวิชาเข้าร่วมโครงการ/กิจกรรมการทำนุบำรุงศิลปะและวัฒนธรรม

สาขาวิชาสนับสนุนให้นักศึกษาร่วมกิจกรรมสืบสานประเพณีหล่อเทียนพรรษาที่ดำเนินการโดยฝ่ายกิจกรรมนักศึกษา คณะมนุษยฯ ฯ (17-1-1)

เกณฑ์มาตรฐานข้อ 2 มีการจัดทำ มคอ.3 ที่แสดงถึงรายวิชาที่บูรณาการงานด้านทำนุบำรุงศิลปะและวัฒนธรรมกับการจัดการเรียนการสอนและกิจกรรมนักศึกษาอย่างน้อย 1 รายวิชา

สาขาวิชาได้กำหนดให้นักศึกษาในรายวิชาการออกแบบลวดลายและวิชาศิลปกรรมล้านนา(17-2-1) ทำการคัดลอกลวดลายบนเส้าหลวงและบรรยากาศภายในวิหารน้ำแต้มและวิหารพระพุทธรูปมาวาดไว้บนเส้าและผนังของอาคาร เพื่อให้นักศึกษาได้รับความรู้ มีความรักและหวงแหน ที่จะรักษาลวดลายของลายคำในวัดพระธาตุลำปางหลวง ไว้ก่อนที่จะสูญหายไป (17-2-2)

เกณฑ์มาตรฐานข้อ 3 มีการเผยแพร่กิจกรรมด้านการงานด้านทำนุบำรุงศิลปะและวัฒนธรรมต่อสาธารณชนอย่างน้อย 1 ช่องทาง

สาขาวิชาได้มีการเผยแพร่กิจกรรมด้านทำนุบำรุงศิลปะและวัฒนธรรมผ่านเว็บไซต์สาขาวิชา (17-3-1) ภาพถ่ายกิจกรรมด้านการทำนุบำรุงฯ และสรุปผลโครงการดำเนินการจัดกิจกรรม

เกณฑ์มาตรฐานข้อ 4 มีการจัดทำ มคอ.5 ที่แสดงผลสำเร็จของการบูรณาการงานด้านทำนุบำรุงศิลปะและวัฒนธรรมกับการจัดการเรียนการสอนอย่างน้อย 1 รายวิชา

จากที่ได้กำหนดให้นักศึกษาวิชาการออกแบบลวดลายและวิชาศิลปกรรมล้านนาทำการคัดลอก ลวดลายบนเสาหลวงและบรรยากาศภายในวิหารน้ำแต้มและวิหารพระพุทธมาวาดไว้บนเสาและผนังของ อาคารศิลปะ พบว่า ผลสำเร็จของการบูรณาการงานวิจัยเข้ากับการเรียนการสอนทำให้นักศึกษาได้รับความรู้และรู้จักรักและหวงแหนที่จะรักษาลวดลายของลายคำไว้ก่อนที่จะสูญหายไป (17-4-1)

เกณฑ์มาตรฐานข้อ 5 มีการนำผลการประเมินไปปรับปรุงการบูรณาการจัดทำงานด้านทำนุบำรุง ศิลปะและวัฒนธรรมกับการจัดการเรียนการสอนอย่างน้อย 1 รายวิชา

มีการนำผลการดำเนินงานด้านการบูรณาการงานด้านทำนุบำรุงศิลปะและวัฒนธรรมในกับการจัดการเรียนการสอนและกิจกรรมนักศึกษา โดยมีการนำเสนอต่อที่ประชุมคณะกรรมการบริหารสาขา ครั้งที่ 5 วันที่ 2 พฤษภาคม 2555 วาระเพื่อพิจารณา เกี่ยวกับการปรับปรุงผลการดำเนินงานด้าน ศิลปวัฒนธรรมเพื่อนำไปใช้ในปต่อไป (17-5-1)

คะแนนการประเมินตนเอง

เป้าหมาย	ผลการดำเนินงาน	การบรรลุเป้าหมาย	คะแนน
5 ข้อ	5 ข้อ	✓	5

รายการหลักฐาน

- 17-1-1 สรุปผลโครงการหล่อเทียนพรรษา โดยฝ่ายกิจกรรมนักศึกษา คณะมนุษยศาสตร์และสังคมศาสตร์
- 17-2-1 รายละเอียดรายวิชาการออกแบบลวดลายและวิชาศิลปกรรมล้านนา(มคอ.3)
- 17-2-2 รายงานวิจัยโครงการพัฒนาสินค้าของที่ระลึกเชิงวัฒนธรรมจากรูปแบบศิลปกรรมวัดพระธาตุ ลำปางหลวง โดย ผศ.ธวัชไชย ปานดำรงค์
- 17-3-1 เอกสาร Prin Out เว็บไซต์สาขา (เผยแพร่ด้านการทำนุบำรุงฯ)
- 17-4-1 รายละเอียดวิชาการออกแบบลวดลายและวิชาศิลปกรรมล้านนา(มคอ.5)
- 17-5-1 รายงานการประชุมคณะกรรมการบริหารสาขาวิชา

องค์ประกอบคุณภาพด้านงานวิจัยและงานสร้างสรรค์

ตัวบ่งชี้ที่ 18 การบูรณาการกระบวนการวิจัยหรืองานสร้างสรรค์กับการจัดการเรียนการสอน

ชนิดตัวบ่งชี้ : กระบวนการ

การคิดรอบปี : ปีการศึกษา

เกณฑ์มาตรฐาน : ข้อ

1. กำหนดให้นักศึกษามีส่วนร่วมในงานวิจัยหรืองานสร้างสรรค์ของอาจารย์
2. นักศึกษาเข้าร่วมรับฟังการบรรยายในเวทีการประชุมวิชาการด้านวิจัยหรืองานสร้างสรรค์ หรือสัมมนาเกี่ยวกับผลความก้าวหน้าในงานวิจัยของอาจารย์ หรือของศาสตราจารย์อัครันตฤกะ
3. มีรายวิชาที่นำกระบวนการวิจัยหรืองานสร้างสรรค์บูรณาการสู่การเรียนการสอน
4. มีการประเมินผลสำเร็จการบูรณาการของการนำกระบวนการวิจัยหรืองานสร้างสรรค์สู่การเรียนการสอน
5. มีการนำผลการประเมินจากข้อ 4 มาปรับปรุงกระบวนการเรียนการสอน

เกณฑ์การประเมิน

คะแนน 1	คะแนน 2	คะแนน 3	คะแนน 4	คะแนน 5
มีการดำเนินการ 1 ข้อ	มีการดำเนินการ 2 ข้อ	มีการดำเนินการ 3 ข้อ	มีการดำเนินการ 4 ข้อ	มีการดำเนินการ 5 ข้อ

ผลการดำเนินงาน

สาขาวิชาออกแบบประยุกต์ศิลป์ มีการดำเนินงานตามเกณฑ์มาตรฐาน จำนวน 5 ข้อ ดังนี้

เกณฑ์มาตรฐานข้อ 1 กำหนดให้นักศึกษามีส่วนร่วมในงานวิจัยหรืองานสร้างสรรค์ของอาจารย์

สาขาวิชาได้นำนักศึกษาในรายวิชาเข้ามามีส่วนร่วมในงานวิจัยของอาจารย์ดังต่อไปนี้

- 1) นักศึกษาที่เรียนในรายวิชาการวิจัยและการพัฒนาผลิตภัณฑ์ เป็นวิทยากรผู้ช่วยในการทำวิจัยโครงการพัฒนาสินค้าของที่ระลึกเชิงวัฒนธรรมจากรูปแบบศิลปกรรมวัดพระธาตุลำปางหลวง(18-1-1)

เกณฑ์มาตรฐานข้อ 2 นักศึกษาเข้าร่วมรับฟังการบรรยายในเวทีการประชุมวิชาการด้านวิจัยหรืองานสร้างสรรค์ หรือสัมมนาเกี่ยวกับผลความก้าวหน้าในงานวิจัยของอาจารย์ หรือของศาสตราจารย์อัครันตฤกะ

สาขาวิชาได้ส่งนักศึกษาเข้าร่วมรับฟังการบรรยายในเวทีประชุมวิชาการด้านวิจัยที่จัดโดยสถาบันวิจัยและพัฒนา มหาวิทยาลัยราชภัฏลำปาง เรื่อง “จากงานวิจัยหรืองานสร้างสรรค์เพื่อสร้างอัตลักษณ์ มหาวิทยาลัยสู่การเผยแพร่ และการใช้ประโยชน์อย่างมีคุณภาพและจรรยาบรรณและการจัดทำผลงานทางวิชาการ” วันที่ 22 มีนาคม 2555 (8-2-1)

เกณฑ์มาตรฐานข้อ 3 มีรายวิชาที่นำกระบวนการวิจัยหรืองานสร้างสรรค์บูรณาการสู่การเรียนการสอน

สาขาวิชาได้บูรณาการงานวิจัยโครงการพัฒนาสินค้าของที่ระลึกเชิงวัฒนธรรมจากรูปแบบศิลปกรรมวัดพระธาตุลำปางหลวง (18-3-1) สู่การเรียนการสอน โดยกำหนดให้นักศึกษาวิชาการออกแบบตลอดและวิชาศิลปกรรมล้านนา (18-3-2) ทำการคัดลอกวาดลายบนเสาหลวงและบรรยากาศภายใน

วิหารน้ำแต้มและวิหารพระพุทธรูปมาวาดไว้บนเสาและผนังของอาคารศิลปะ เพื่อรักษาลวดลายของลายคำไว้ก่อนที่จะสูญหายไป และ กำหนดให้นักศึกษาที่เรียนในรายวิชาการวิจัยและการพัฒนาผลิตภัณฑ์(18-3-3) เป็นวิทยากรผู้ช่วยในการทำวิจัยโครงการพัฒนาสินค้าของที่ระลึกเชิงวัฒนธรรมจากรูปแบบศิลปกรรมวัดพระธาตุลำปางหลวง

เกณฑ์มาตรฐานข้อ 4 มีการประเมินผลสำเร็จการบูรณาการของการนำกระบวนการวิจัยหรืองานสร้างสรรค์สู่การเรียนการสอน

สาขาได้มีการประเมินผลสำเร็จการบูรณาการงานวิจัยเข้ากับการเรียนการสอนดังนี้

- 1) กำหนดให้นักศึกษาวิชาการออกแบบลวดลายและวิชาศิลปกรรมล้านนาทำการคัดลอกลวดลายบนเสาหลวงและบรรยากาศภายในวิหารน้ำแต้มและวิหารพระพุทธรูปมาวาดไว้บนเสาและผนังของอาคารศิลปะ พบว่า ผลสำเร็จของการบูรณาการงานวิจัยเข้ากับการเรียนการสอนทำให้นักศึกษาได้รับความรู้ รักและห่วงหาพันที่จะรักษาลวดลายของลายคำไว้ก่อนที่จะสูญหายไป (18-4-1)
- 2) การนำนักศึกษาในรายวิชาการวิจัยและการพัฒนาผลิตภัณฑ์ เป็นวิทยากรผู้ช่วยเป็นวิทยากรผู้ช่วยในการทำวิจัยโครงการพัฒนาสินค้าของที่ระลึกเชิงวัฒนธรรมจากรูปแบบศิลปกรรมวัดพระธาตุลำปางหลวง พบว่า ผลสำเร็จของการบูรณาการงานวิจัยเข้ากับการเรียนการสอนทำให้นักศึกษาที่ร่วมเป็นผู้ช่วยเรียนรู้วิธีการถ่ายทอดองค์ความรู้สู่ชุมชนและสามารถนำไปประยุกต์ใช้ในรายวิชาอื่น ๆ เช่น รายวิชาการศึกษาศาสตร์ส่วนบุคคลออกแบบผลิตภัณฑ์ รายวิชาการศึกษาศาสตร์ส่วนบุคคลออกแบบนิเทศศิลป์ รายวิชาการโครงการพิเศษออกแบบประยุกต์ศิลป์ เป็นต้น (18-4-2)

เกณฑ์มาตรฐานข้อ 5 มีการนำผลการประเมินจากข้อ 4 มาปรับปรุงกระบวนการเรียนการสอน

สาขาได้มีการนำผลการประเมินไปปรับปรุงกระบวนการเรียนการสอน โดยได้นำผลเข้าประชุมคณะกรรมการบริหารสาขา (18-5-1) มีมติมอบหมายให้อาจารย์ผู้สอนนำไปผลจากการประเมินไปประยุกต์ใช้กับรายวิชาของตน (18-5-1)

คะแนนการประเมินตนเอง

เป้าหมาย	ผลการดำเนินงาน	การบรรลุเป้าหมาย	คะแนน
3 ข้อ	3 ข้อ	✓	3

รายการหลักฐาน

- 18-1-1 รายงานวิจัยโครงการพัฒนาสินค้าของที่ระลึกเชิงวัฒนธรรมจากรูปแบบศิลปกรรมวัดพระธาตุลำปางหลวง โดย ผศ.ธวัชไชย ปานดำรงค์
- 18-2-1 รายชื่อนักศึกษาสาขาออกแบบประยุกต์ศิลป์ ที่เข้าร่วมรับฟังการบรรยายในเวทีประชุมวิชาการด้านวิจัยที่จัดโดยสถาบันวิจัยและพัฒนา มหาวิทยาลัยราชภัฏลำปาง วันที่ 22 มีนาคม 2555
- 18-3-1 รายงานวิจัยโครงการพัฒนาสินค้าของที่ระลึกเชิงวัฒนธรรมจากรูปแบบศิลปกรรมวัดพระธาตุลำปางหลวง โดย ผศ.ธวัชไชย ปานดำรงค์
- 18-2-2 มคอ.3 วิชาการออกแบบลวดลายและวิชาศิลปกรรมล้านนา
- 18-3-3 มคอ.3 รายวิชาการวิจัยและการพัฒนาผลิตภัณฑ์
- 18-4-1 มคอ. 5 วิชาการออกแบบลวดลายและวิชาศิลปกรรมล้านนา
- 18-5-1 รายงานการประชุมคณะกรรมการบริหารสาขา

18-5-2 ตารางสรุปมติที่ประชุมคณะกรรมการบริหารสาขาที่กำหนดให้รายวิชานำผลไปใช้ใน ปีการศึกษา 2555

ตัวบ่งชี้ที่ 19 เงินสนับสนุนงานวิจัยหรืองานสร้างสรรค์ต่อจำนวนอาจารย์ประจำ

ชนิดตัวบ่งชี้ : ปัจจัยนำเข้า

การคิดรอบปี : จำนวนเงินใช้ปีงบประมาณ
จำนวนอาจารย์ประจำสาขาวิชาใช้ปีการศึกษา

เกณฑ์การประเมิน :

โดยการแปลงจำนวนเงินต่อจำนวนอาจารย์ประจำเป็นคะแนนระหว่าง 0 – 5

เกณฑ์เฉพาะสถาบันกลุ่ม ข และ ค 2 จำแนกเป็น 3 กลุ่มสาขาวิชา

1. กลุ่มสาขาวิชาวิทยาศาสตร์และเทคโนโลยี

จำนวนเงินสนับสนุนงานวิจัยหรืองานสร้างสรรค์จากภายในและภายนอกสถาบันที่กำหนดให้เป็นคะแนนเต็ม 5 = 60,000 บาทขึ้นไปต่อคน

2. กลุ่มสาขาวิชาวิทยาศาสตร์สุขภาพ

จำนวนเงินสนับสนุนงานวิจัยหรืองานสร้างสรรค์จากภายในและภายนอกสถาบันที่กำหนดให้เป็นคะแนนเต็ม 5 = 50,000 บาทขึ้นไปต่อคน

3. กลุ่มสาขาวิชามนุษยศาสตร์และสังคมศาสตร์

จำนวนเงินสนับสนุนงานวิจัยหรืองานสร้างสรรค์จากภายในและภายนอกสถาบันที่กำหนดให้เป็นคะแนนเต็ม 5 = 25,000 บาทขึ้นไปต่อคน

สูตรการคำนวณ

1. คำนวณจำนวนเงินสนับสนุนงานวิจัยหรืองานสร้างสรรค์จากภายในและภายนอกสถาบันต่อจำนวนอาจารย์ประจำ

$$\text{จำนวนเงินสนับสนุนงานวิจัยฯ} = \frac{\text{จำนวนเงินสนับสนุนงานวิจัยฯ จากภายใน และภายนอก}}{\text{จำนวนอาจารย์ประจำ}}$$

2. แปลงจำนวนเงินที่คำนวณได้ในข้อ 1 เทียบกับคะแนนเต็ม 5

$$\text{คะแนนที่ได้} = \frac{\text{จำนวนเงินสนับสนุนงานวิจัยฯ จากภายใน และภายนอก}}{\text{จำนวนเงินสนับสนุนงานวิจัยฯ ที่กำหนดให้เป็นคะแนนเต็ม 5}} \times 5$$

หมายเหตุ

1. จำนวนเงินใช้ข้อมูลปีงบประมาณ
2. จำนวนอาจารย์ให้นับตามปีการศึกษา และนับเฉพาะที่ปฏิบัติงานจริง ไม่นับรวมผู้ลาศึกษาต่อ
3. ให้นับจำนวนเงินที่มีการลงนามในสัญญารับทุนในปีการศึกษา หรือปีงบประมาณ หรือปีปฏิทินนั้น ๆ ไม่ใช่จำนวนเงินที่เบิกจ่ายจริง

4. กรณีที่มีหลักฐานการแบ่งสัดส่วนเงินสนับสนุนงานวิจัย ซึ่งอาจเป็นหลักฐานจากแหล่งทุนหรือหลักฐานจากการตกลงร่วมกันของสถาบันที่ร่วมโครงการ ให้แบ่งสัดส่วนเงินตามหลักฐานที่ปรากฏ กรณีที่ไม่มีหลักฐานให้แบ่งเงินตามสัดส่วนผู้ร่วมวิจัยของแต่ละสถาบัน

5. การนับจำนวนเงินสนับสนุนโครงการวิจัย สามารถนับเงินโครงการวิจัยสถาบันที่ได้ลงนามในสัญญารับทุนโดยอาจารย์ แต่ไม่สามารถนับเงินโครงการวิจัยสถาบันที่บุคลากรสายสนับสนุนที่ไม่ใช่นักวิจัยเป็นผู้ดำเนินการ

ผลการดำเนินงาน

สาขาวิชาออกแบบประยุกต์ศิลป์ อยู่กลุ่มสาขาวิชามนุษยศาสตร์และสังคมศาสตร์ มีข้อมูลดังนี้

- อาจารย์ประจำทั้งหมด รวมทั้งที่ปฏิบัติงานจริงและลาศึกษาต่อ จำนวน 6 คน
- อาจารย์ประจำที่ลาศึกษาต่อ จำนวน - คน
- เงินสนับสนุนการวิจัยและงานสร้างสรรค์จากภายนอกมหาวิทยาลัยจำนวน 3,299,200 บาท

ผู้วิจัย	ชื่อผลงาน	จำนวนเงิน	แหล่งงบประมาณ
ผศ.ธวัชไชย ปานดำรงค์ นักวิจัยร่วม -ผศ.สมชาย เยี่ยงพฤกษาวัลย์ -ผศ.ศิริกร อินคำ	การพัฒนาสินค้าของที่ระลึกเชิงวัฒนธรรมจากรูปแบบศิลปกรรมวัดพระธาตุลำปางหลวง	539,500	ภายใน (วช.)
ผศ.สมชาย เยี่ยงพฤกษาวัลย์ นักวิจัยร่วม ผศ.ศิริกร อินคำ	การศึกษาอัตลักษณ์ในงานจิตรกรรมฝาผนัง สกูลช่างลำปาง	408,300	ภายใน (วช.)
รศ.ชุตินา เวทการ นักวิจัยร่วม ผศ.ศิริกร อินคำ	การพัฒนารูปแบบการฝึกอบรมออนไลน์แบบมีส่วนร่วมตามแนวคิดการเรียนรู้ด้วยการนำตนเองเพื่อพัฒนาความรู้ ความสามารถในการจัดการเรียนรู้ด้านทัศนศิลป์ ของครูศิลปะระดับประถมศึกษาในจังหวัดลำปาง	648,200	ภายใน (วช.)
ผศ.ศิริกร อินคำ นักวิจัยร่วม ผศ.สมชาย เยี่ยงพฤกษาวัลย์	การศึกษากระบวนการพัฒนาผลิตภัณฑ์ จากวัสดุเซรามิกส์อย่างมีส่วนร่วมของชุมชนบ้านหนองห้า ตำบลพระบาท อำเภอเมือง จังหวัดลำปาง	959,900	ภายใน (วช.)
อ.นันทิยา สมสรวย	การอนุรักษ์และส่งเสริมศิลปะการทำร่มผ้าจำลอง ชุมชนบ้านต้นธงชัย อำเภอเมือง จังหวัดลำปาง	628,300	ภายใน (วช.)
อ.ชลาลัย อุปกิจ	การแก้ไขปัญหาการเขียนโครงร่างศิลปนิพนธ์ด้วยการให้คำปรึกษาแบบตัวต่อตัว	5,000	ภายใน คณะฯ

อ.ชลาลัย อุกกิก	การแก้ไขปัญหาการเรียนแบบมีส่วนร่วมของนักศึกษาในการนำเสนองานออกแบบประยุกต์ศิลป์	5,000	ภายในคณะฯ
รศ.ชุติมา เวทการ ผศ.ธวัชชัย ปานดำรงค์ ผศ.สมชาย เยี่ยงพุกษาวัลย์ ผศ.ศิริกร อินคำ อ.ชลาลัย อุกกิก	แก้ไขปัญหาการเขียนรายงานศิลปะนิพนธ์ด้วยการใช้ไฟล์เอกสารต่อแบบ (Document template)	5,000	ภายในคณะฯ
ผศ.สมชาย เยี่ยงพุกษาวัลย์	ศึกษารูปแบบจิตรกรรมวัดม่อนปู่ยักษ์ อำเภอเมือง จังหวัดลำปาง	20,000	ภายในคณะฯ
ผศ.ธวัชชัย ปานดำรงค์	ศึกษาลายคำวิหารพระพุทธรูป วัดพระธาตุลำปางหลวง	20,000	ภายในคณะฯ
อ.ชลาลัย อุกกิก รศ.ชุติมา เวทการ	การศึกษาความพึงพอใจของผู้อ่านในการออกแบบหน้า 1 หนังสือพิมพ์ท้องถิ่น จังหวัดลำปาง	20,000	ภายในคณะฯ
รศ.ชุติมา เวทการ อ.ชลาลัย อุกกิก	การศึกษาการรับรู้ในคุณค่าทางประวัติศาสตร์และความต้องการของประชาชนที่พักอาศัยแนวถนนประสานไมตรี ตำบลสบตุ๋ย อำเภอเมือง จังหวัดลำปาง	20,000	ภายในคณะฯ
นางสาวนันทิยา สมสรวาย	รณมาลำปางกับการพัฒนากระบวนการเรียนรู้ของนักเรียนโรงเรียนอนุบาลเมืองลำปาง (ธงชัยศึกษา) บ้านต้นธงชัย อำเภอเมือง จ.ลำปาง	80,000	ภายนอกสำนักงานคณะกรรมการวัฒนธรรมแห่งชาติ กระทรวงวัฒนธรรม
รวม		3,299,200	

$$\text{จำนวนเงินสนับสนุนงานวิจัย} = \frac{3,299,200}{6} = 549,866.67 \text{ บาทต่อคน}$$

การคิดคะแนน

แปลงจำนวนเงินที่คำนวณได้ในข้อ 1 เทียบกับคะแนนเต็ม 5

$$\text{คะแนนที่ได้} = \frac{549,866.67}{25,000} \times 5 = 109.97 \text{ คะแนน}$$

คะแนนการประเมินตนเอง

เป้าหมาย	ผลการดำเนินงาน	การบรรลุเป้าหมาย	คะแนน
25,000	549,866.67	✓	5

รายการหลักฐาน

19-1-1 รายชื่ออาจารย์ที่ปฏิบัติงานจริง

19-1-2 สัญญาทุนวิจัยที่ได้รับ

19-1-3 รายงานวิจัย

ตัวบ่งชี้ที่ 20 งานวิจัยหรืองานสร้างสรรค์ที่ได้รับการตีพิมพ์หรือเผยแพร่

ชนิดตัวบ่งชี้ : ผลผลิต

การคิดรอบปี : การตีพิมพ์หรือเผยแพร่ใช้ปฏิทิน

จำนวนอาจารย์ประจำสาขาวิชาใช้ปีการศึกษา

เกณฑ์การประเมิน

กำหนดระดับคุณภาพบทความวิจัยที่ตีพิมพ์ ดังนี้

ค่าน้ำหนัก	ระดับคุณภาพงานวิจัย
0.25	มีการตีพิมพ์ในรายงานสืบเนื่องจากการประชุมวิชาการระดับชาติ / ระดับนานาชาติ หรือมีการตีพิมพ์ในวารสารวิชาการที่ปรากฏในฐานข้อมูล TCI
0.50	มีการตีพิมพ์ในวารสารวิชาการระดับชาติที่มีชื่อปรากฏอยู่ในประกาศของ สมศ.
0.75	มีการตีพิมพ์ในวารสารวิชาการระดับนานาชาติที่ปรากฏในฐานข้อมูลการจัดอันดับวารสาร SJR (SCImago Journal Rank: www.scimagojr.com) โดยวารสารนั้นถูกจัดอยู่ในควอไทล์ ที่ 3 หรือ 4 (Q3 หรือ Q4) ในปีล่าสุด ใน subject category ที่ตีพิมพ์ หรือมีการตีพิมพ์ในวารสารวิชาการระดับนานาชาติที่มีชื่อปรากฏอยู่ในประกาศของ สมศ.
1.00	มีการตีพิมพ์ในวารสารวิชาการระดับนานาชาติที่ปรากฏในฐานข้อมูลการจัดอันดับวารสาร SJR (SCImago Journal Rank : www.scimagojr.com) โดยวารสารนั้นถูกจัดอยู่ในควอไทล์ที่ 1 หรือ 2 (Q1 หรือ Q2) ในปีล่าสุด ใน subject category ที่ตีพิมพ์ หรือมีการตีพิมพ์ในวารสารวิชาการระดับนานาชาติที่ปรากฏในฐานข้อมูลสากล ISI หรือ Scopus

กำหนดระดับคุณภาพงานสร้างสรรค์ที่เผยแพร่ ดังนี้

ค่าน้ำหนัก	ระดับคุณภาพงานสร้างสรรค์*
0.125	งานสร้างสรรค์ที่ได้รับการเผยแพร่ในระดับสถาบันหรือจังหวัด
0.25	งานสร้างสรรค์ที่ได้รับการเผยแพร่ในระดับชาติ
0.50	งานสร้างสรรค์ที่ได้รับการเผยแพร่ในระดับความร่วมมือระหว่างประเทศ
0.75	งานสร้างสรรค์ที่ได้รับการเผยแพร่ในระดับภูมิภาคอาเซียน
1.00	งานสร้างสรรค์ที่ได้รับการเผยแพร่ในระดับนานาชาติ

* องค์ประกอบของคณะกรรมการไม่น้อยกว่า 3 คน และต้องมีบุคคลภายนอกสถานศึกษาร่วมพิจารณาด้วย

วิธีการคำนวณ

ผลรวมถ่วงน้ำหนักของงานวิจัยหรืองานสร้างสรรค์ที่ตีพิมพ์หรือเผยแพร่

จำนวนอาจารย์ประจำสาขาวิชา

× 100

เกณฑ์การประเมิน

ใช้บัญญัติไตรยางศ์เทียบ โดยกำหนดร้อยละเท่ากับ 5 คะแนน จำแนกตามกลุ่มสาขาวิชา ดังนี้

กลุ่มสาขาวิชา	ร้อยละ
วิทยาศาสตร์สุขภาพ	20
วิทยาศาสตร์และเทคโนโลยี	20
มนุษยศาสตร์และสังคมศาสตร์	10

ผลการดำเนินงาน

ในปี พ.ศ. 2554 สาขาวิชาออกแบบประยุกต์ศิลป์ มีงานวิจัย หรืองานสร้างสรรค์ ที่ได้รับการตีพิมพ์เผยแพร่ ดังนี้

1) งานสร้างสรรค์ที่ได้รับการเผยแพร่ จำนวน 1 ผลงาน ดังนี้

ลำดับที่	งานสร้างสรรค์	ชื่อผู้เขียน/ผลงาน	ชื่อวารสาร/ISBNหน่วยงาน	วันเดือนปีที่เผยแพร่	ค่าน้ำหนัก
1	งานโต๊ะและเก้าอี้ชุดช้างไทย	ผศ.ศิริกร อินค้ำ	อุตสาหกรรมจังหวัดลำปาง	กรกฎาคม 2554-ปัจจุบัน	0.125
2	งานสร้างสรรค์ “ออกแบบโปสเตอร์รณรงค์การไม่สูบบุหรี่”	ผศ.ศิริกร อินค้ำ	การนำเสนอในงานศูนย์วิจัยและจัดการความรู้เพื่อการควบคุมยาสูบ มหาวิทยาลัยมหิดล (Tobacco Control Research Management Center) ณ ประเทศสิงคโปร์	12 – 16 กรกฎาคม 2554	0.75
3					
รวม					0.875

ผลการดำเนินงาน

$$\frac{0.875}{6} \times 100 = 14.58$$

ใช้บัญญัติไตรยางศ์เทียบ โดยกำหนดร้อยละเท่ากับ 5 คะแนน จำแนกตามกลุ่มสาขาวิชา ดังนี้

$$\frac{14.58}{10} \times 5 = 7.29$$

คะแนนการประเมินตนเอง

เป้าหมาย	ผลการดำเนินงาน	การบรรลุเป้าหมาย	คะแนน
2 เรื่อง	2 เรื่อง		

รายการหลักฐาน

20-1-1 ใบประกาศการนำผลงานโต๊ะและเก้าอี้ชุดช้างไทย ผศ.ศิริกร อินค้ำ

20-1-2 ใบตอบรับการส่งงานสร้างสรรค์ออกแบบโปสเตอร์ การนำเสนอในงานศูนย์วิจัยและจัดการความรู้เพื่อการควบคุมยาสูบ มหาวิทยาลัยมหิดล (Tobacco Control Research Management Center) ณ ประเทศสิงคโปร์ 12 – 16 กรกฎาคม 2554

ตัวบ่งชี้ที่ 21 งานวิจัยหรืองานสร้างสรรค์ที่นำไปใช้ประโยชน์

ชนิดตัวบ่งชี้ : ผลผลิต

การคิดรอบปี : การนำไปใช้ประโยชน์ใช้ปีปฏิทิน
จำนวนอาจารย์ประจำสาขาวิชาในปีการศึกษา

วิธีการคำนวณ

$$\frac{\text{ผลรวมของจำนวนงานวิจัยหรืองานสร้างสรรค์ที่นำไปใช้ประโยชน์}}{\text{จำนวนอาจารย์ประจำทั้งหมด}} \times 100$$

เกณฑ์การประเมิน

ใช้บัญญัติไตรยางศ์เทียบ โดยกำหนดร้อยละ 20 เท่ากับ 5 คะแนน ทุกกลุ่มสาขาวิชา

ผลการดำเนินงาน

ในปีการศึกษา 2554 สาขาวิชาออกแบบประยุกต์ศิลป์ มีอาจารย์ประจำสาขาวิชารวมทั้งที่ปฏิบัติงานจริงและลาศึกษาต่อ จำนวน 6 คน ได้มีงานวิจัยหรืองานสร้างสรรค์ที่นำไปใช้ประโยชน์ ในปี พ.ศ.2554 จำนวน 4 เรื่อง รายละเอียด ดังนี้

- การใช้ประโยชน์ในเชิงสาธารณะ

ชื่อเจ้าของผลงาน	ชื่อผลงาน	ปีที่ดำเนินการเสร็จ	ปีนำไปใช้ประโยชน์	หน่วยงานที่นำไปใช้ประโยชน์
ผศ.ศิริกร อินค้ำ	การศึกษาลวดลายผ้ากิโมโน	2553	2554	คณะทันตกรรม มหาวิทยาลัยธรรมศาสตร์ ศูนย์ลำปาง (21-1-1)
อ.ชลพันธ์ อุปกิจ	การแก้ไขปัญหาการเรียนแบบมีส่วนร่วมของนักศึกษาในการนำเสนอานออกแบบประยุกต์ศิลป์	2554	2554	สาขาออกแบบผลิตภัณฑ์ มหาวิทยาลัยเนชั่น (21-1-2)
ผศ.ศิริกร อินค้ำ	การพัฒนาของที่ระลึกภาคกองต้า	2554	2554	-คณะทันตกรรม มหาวิทยาลัยธรรมศาสตร์ ศูนย์ลำปาง (21-1-3)
ผศ.สมชาย เยี่ยงพฤษาวลัย	ศึกษารูปแบบจิตรกรรมวัดม่อนปู่ยักษ์ อำเภอเมือง จังหวัดลำปาง	2554	2554	-คณะทันตกรรม มหาวิทยาลัยธรรมศาสตร์

				ศูนย์ลำปาง (21-1-4)
--	--	--	--	---------------------

ตั้งนั้นงานวิจัยหรืองานสร้างสรรค์ที่นำไปใช้ประโยชน์

4	X 100 = ร้อยละ 66.67
6	

การคิดคะแนน

ใช้บัญญัติไตรยางศ์เทียบกำหนดร้อยละ 20 เท่ากับ 5 คะแนน

66.67	X 5 = 16.67 คะแนน
20	

คะแนนการประเมินตนเอง

เป้าหมาย	ผลการดำเนินงาน	การบรรลุเป้าหมาย	คะแนน
3 เรื่อง	4 เรื่อง	✓	5

รายการหลักฐาน

21-1-1 หนังสือตอบรับการนำผลงานวิจัยเรื่องการศึกษาผลลวดลายผ้ากิโมโนไปใช้ประโยชน์ จากสาขาศิลปะการออกแบบหัตถอุตสาหกรรม คณะศิลปกรรมศาสตร์ มหาวิทยาลัยธรรมศาสตร์ศูนย์ลำปาง

21-1-2 หนังสือตอบรับการนำผลงานวิจัยเรื่อง การแก้ไขปัญหาการเรียนแบบมีส่วนร่วมของนักศึกษาในการนำเสนองานออกแบบประยุกต์ศิลป์ ไปใช้ประโยชน์ จากคณะสังคมศาสตร์และมนุษยศาสตร์ มหาวิทยาลัยเนชั่น

21-1-3 หนังสือตอบรับการนำผลงานวิจัยเรื่องการพัฒนาของที่ระลึกภาคกองต้า ไปใช้ประโยชน์ จากสาขาศิลปะการออกแบบหัตถอุตสาหกรรม คณะศิลปกรรมศาสตร์ มหาวิทยาลัยธรรมศาสตร์ศูนย์ลำปาง

21-1-4 หนังสือตอบรับการนำผลงานวิจัยเรื่อง ศึกษารูปแบบจิตรกรรมวัดม่อนปู่ยักษ์ อำเภอเมือง จังหวัดลำปาง ไปใช้ประโยชน์ จากคณะวิจิตรศิลป์ มหาวิทยาลัยเชียงใหม่

องค์ประกอบคุณภาพด้านการบริการวิชาการ

ตัวบ่งชี้ที่ 22 กลไกการบริการทางวิชาการแก่สังคม

ชนิดตัวบ่งชี้ : กระบวนการ
การคิดรอบปี : โครงการในแผนใช้ปีงบประมาณ
การบูรณาการในปีการศึกษา

เกณฑ์มาตรฐาน : ข้อ

1. มีผลการสำรวจความต้องการของชุมชนที่สำรวจโดยคณะหรือสาขาวิชา และมีโครงการ/กิจกรรมบริการวิชาการของสาขาวิชาที่ระบุในแผนปฏิบัติการประจำปีของคณะ
2. มีการบูรณาการงานบริการวิชาการแก่สังคมกับการเรียนการสอน อย่างน้อย 1 รายวิชา
3. มีการบูรณาการงานบริการทางวิชาการแก่สังคมกับการวิจัยอย่างน้อย 1 เรื่อง
4. มีการประเมินผลความสำเร็จของการบูรณาการงานบริการทางวิชาการแก่สังคมกับการเรียนการสอนและการวิจัย
5. มีการนำผลการประเมินไปปรับปรุงการบูรณาการงานบริการทางวิชาการแก่สังคมกับการเรียนการสอนและการวิจัย

เกณฑ์การประเมิน

คะแนน 1	คะแนน 2	คะแนน 3	คะแนน 4	คะแนน 5
มีการดำเนินการ 1 ข้อ	มีการดำเนินการ 2 ข้อ	มีการดำเนินการ 3 ข้อ	มีการดำเนินการ 4 ข้อ	มีการดำเนินการ 5 ข้อ

หมายเหตุ : ปีงบประมาณ 2554 อนุมัติให้ใช้แผนบริการวิชาการของคณะ

ผลการดำเนินงาน

สาขาวิชาออกแบบประยุกต์ศิลป์ มีการดำเนินงานตามเกณฑ์มาตรฐาน จำนวน 5 ข้อ ดังนี้
เกณฑ์มาตรฐานข้อ 1 มีผลการสำรวจความต้องการของชุมชนที่สำรวจโดยคณะหรือสาขาวิชา และมีโครงการ/กิจกรรมบริการวิชาการของสาขาวิชาที่ระบุในแผนปฏิบัติการประจำปีของคณะ

สาขาวิชาได้มีผลการสำรวจความต้องการของชุมชนประจำปีงบประมาณ 2554 (22-1-1) ที่สำรวจโดยคณะ และผลการสำรวจพบว่า ชุมชนมีความต้องการด้านศิลปะการออกแบบผลิตภัณฑ์และสิ่งประดิษฐ์ สาขาจึงได้จัดโครงการอบรมศิลปะ 3 มิติ สำหรับครูประถมศึกษา ซึ่งได้ระบุไว้ในแผนงานบริการวิชาการ คณะมนุษยศาสตร์และสังคมศาสตร์ ปีงบประมาณ 2554 (22-1-2)

เกณฑ์มาตรฐานข้อ 2. มีการบูรณาการงานบริการวิชาการแก่สังคมกับการเรียนการสอนอย่างน้อย 1 รายวิชา

สาขาวิชาได้มีบูรณาการงานบริการวิชาการแก่สังคมกับการเรียนการสอน โดยนำนักศึกษาที่เรียนในรายวิชาประวัติศาสตร์ประยุกต์ (22-2-1) ร่วมเป็นผู้ช่วยวิทยากรในการอบรมแก่สำหรับครูประถมศึกษา เกี่ยวกับการทำผลไม้จำลอง การดูแลโลหะ การทำตุ๊กตาจากเศษผ้า (22-2-2)

เกณฑ์มาตรฐานข้อ 3. มีการบูรณาการงานบริการทางวิชาการแก่สังคมกับการวิจัยอย่างน้อย 1 เรื่อง

สาขาวิชาออกแบบประยุกต์ศิลป์ มีการนำเอาผลการบริการวิชาการการพัฒนาศักยภาพกลุ่มผู้ผลิตผลิตภัณฑ์ชุมชนและพัฒนาผลิตภัณฑ์ตามโครงการเครือข่ายองค์ความรู้ (Knowledge-Based OTOP : KBO) จังหวัดลำปาง 2553 (22-3-1) โดยนำองค์ความรู้ที่ได้ในเรื่องของการนำภูมิปัญญาท้องถิ่น มาเป็นแนวคิดในการพัฒนารูปแบบผลิตภัณฑ์ของที่ระลึกของแต่ละท้องถิ่น ซึ่งสาขาได้นำไปต่อยอดเป็นงานวิจัยในโครงการพัฒนาสินค้าของที่ระลึกเชิงวัฒนธรรมจากรูปแบบศิลปกรรมวัดพระธาตุลำปางหลวง (22-3-2)

เกณฑ์มาตรฐานข้อ 4 มีการประเมินผลความสำเร็จของการบูรณาการงานบริการทางวิชาการแก่สังคมกับการเรียน การสอนและการวิจัย

สาขาวิชาได้มีประเมินผลความสำเร็จของการบูรณาการงานบริการทางวิชาการแก่สังคมกับการเรียน โดยได้จัดทำเป็นรายงานผลการดำเนินการบริการวิชาการ สาขาวิชาออกแบบประยุกต์ศิลป์ ปีการศึกษา 2554 (22-4-1) และประเมินผลความสำเร็จของการบูรณาการงานบริการทางวิชาการแก่สังคมกับการวิจัย โดยได้จัดทำเป็นรายงานผลการดำเนินการบริการวิชาการ สาขาวิชาออกแบบประยุกต์ศิลป์ ปีการศึกษา 2554 (22-4-2)

เกณฑ์มาตรฐานข้อ 5 มีการนำผลการประเมินไปปรับปรุงการบูรณาการงานบริการทางวิชาการแก่สังคมกับการเรียนการสอนและการวิจัย

สาขามีการนำผลการประเมินไปปรับปรุงการบูรณาการงานบริการทางวิชาการแก่สังคมกับการเรียนการสอนและการวิจัย โดยได้นำผลเข้าประชุมคณะกรรมการบริหารสาขา(22-5-1) โดยมีมติให้มีการจัดกิจกรรมการบูรณาการการบริการวิชาการกับเรียนการสอนและการวิจัย ซึ่งได้กำหนดไว้ในแผนปฏิบัติการประจำปีงบประมาณ พ.ศ.2555 (22-5-2)

คะแนนการประเมินตนเอง

เป้าหมาย	ผลการดำเนินงาน	การบรรลุเป้าหมาย	คะแนน
----------	----------------	------------------	-------

5 ข้อ	5 ข้อ	✓	3
-------	-------	---	---

รายการหลักฐาน

- 22-1-1 รายงานสรุปผลการสำรวจความต้องการของชุมชน/สังคม คณะมนุษยศาสตร์และสังคมศาสตร์ ปีงบประมาณ 2554
- 22-1-2 แผนงานบริการวิชาการ คณะมนุษยศาสตร์และสังคมศาสตร์ ปีงบประมาณ 2554
- 22-2-1 รายละเอียดของรายวิชาประติมากรรมประยุกต์ (มคอ.3)
- 22-2-2 รายงานสรุปผลโครงการอบรมศิลปะ 3 มิติ สำหรับครูประถมศึกษา
- 22-3-1 รายงานสรุปผลโครงการบริการวิชาการการพัฒนาศักยภาพกลุ่มผู้ผลิตภัณฑ์ชุมชนและพัฒนาผลิตภัณฑ์ตามโครงการเครือข่ายองค์ความรู้ (Knowledge-Based OTOP : KBO) จังหวัดลำปาง 2553
- 22-3-2 รายงานวิจัยเรื่อง โครงการพัฒนาสินค้าของที่ระลึกเชิงวัฒนธรรมจากรูปแบบศิลปกรรมวัดพระธาตุลำปางหลวง โดย ผศ.ธวัชไชย ปานดำรง
- 22-4-1 รายงานผลการดำเนินการบริการวิชาการกับการเรียนการสอน สาขาวิชาออกแบบประยุกต์ศิลป์ ปีการศึกษา 2554
- 22-4-2 รายงานผลการดำเนินการบริการวิชาการกับการวิจัย สาขาวิชาออกแบบประยุกต์ศิลป์ ปีการศึกษา 2554
- 22-5-1 รายงานการประชุมคณะกรรมการบริหารสาขา
- 22-5-2 แผนปฏิบัติการ ประจำปีงบประมาณ พ.ศ.2555 คณะมนุษยศาสตร์และสังคมศาสตร์

ตัวบ่งชี้ที่ 23 ผลการนำความรู้และประสบการณ์จากการให้บริการวิชาการมาใช้ในการพัฒนาการเรียนการสอนและ/หรือการวิจัย

- ชนิดตัวบ่งชี้ : ผลผลิต
- การคิดรอบปี : ปีการศึกษา

วิธีคำนวณ

$$\frac{\text{จำนวนโครงการ/กิจกรรมบริการวิชาการของสาขาวิชา
ที่นำมาใช้ในการพัฒนาการเรียนการสอนและ/หรือการวิจัย}}{\text{จำนวนโครงการ/กิจกรรมบริการวิชาการทั้งหมดของสาขาวิชา
ตามแผนที่สภาสถาบันอนุมัติ}} \times 100$$

เกณฑ์การประเมิน

ใช้บัญญัติไตรยางค์เทียบ โดยกำหนดร้อยละ 30 เท่ากับ 5 คะแนน

ผลการดำเนินงาน

ในปีการศึกษา 2554 สาขาวิชาออกแบบประยุกต์ศิลป์ มีโครงการ/กิจกรรมบริการวิชาการทั้งหมด จำนวน 1 โครงการ/กิจกรรม ตามแผนงานบริการวิชาการของคณะฯ (23-1-1) ดังรายละเอียดต่อไปนี้

1.1 โครงการ/กิจกรรมบริการวิชาการของสาขาวิชาที่นำมาใช้ในการพัฒนาการเรียนการสอน จำนวน 1 โครงการ/กิจกรรม

โครงการ/กิจกรรม	หลักฐานที่แสดงการนำมาใช้ในการพัฒนาการเรียนการสอน
สรุปผลโครงการอบรมศิลปะ 3 มิติ สำหรับครูประถมศึกษา	1. รายละเอียดของรายวิชาประติมากรรมประยุกต์(มคอ.3) และ(มคอ.5) 2. รายงานผลการดำเนินการบริการวิชาการกับการเรียนการสอน รายวิชาประติมากรรมประยุกต์ สาขาวิชาออกแบบประยุกต์ศิลป์ ปีการศึกษา 2554

1.2 โครงการ/กิจกรรมบริการวิชาการของสาขาวิชาที่นำมาใช้ในการพัฒนาการวิจัย จำนวน 1 โครงการ/กิจกรรม

โครงการ/กิจกรรม	หลักฐานที่แสดงการนำมาใช้ในการพัฒนาการวิจัย
สรุปผลโครงการบริการวิชาการการพัฒนาศักยภาพกลุ่มผู้ผลิตภัณฑ์ชุมชน และพัฒนาผลิตภัณฑ์ตามโครงการเครือข่ายองค์ความรู้ (Knowledge-Based OTOP : KBO) จังหวัดลำปาง 2553	1. รายงานผลการดำเนินการบริการวิชาการกับการวิจัย สาขาวิชาออกแบบประยุกต์ศิลป์ ปีการศึกษา 2554 2. รายงานวิจัยเรื่อง โครงการพัฒนาสินค้าของที่ระลึกเชิงวัฒนธรรมจากรูปแบบศิลปกรรมวัดพระธาตุลำปางหลวง โดย ผศ.ธวัชไชย ปานดำรง

ดังนั้นโครงการ/กิจกรรมบริการวิชาการของสาขาวิชาที่นำมาใช้ในการพัฒนาการเรียนการสอนและการวิจัย

$$\frac{2}{1} \times 100 = \text{ร้อยละ } 200$$

การคิดคะแนน

กำหนดร้อยละ 30 เท่ากับ 5 คะแนน

200	X 5	= 33.33 คะแนน
30		

คะแนนการประเมินตนเอง

เป้าหมาย	ผลการดำเนินงาน	การบรรลุเป้าหมาย	คะแนน
ร้อยละ 80	ร้อยละ 200	✓	5

รายการหลักฐาน

23-1-1 แผนบริการวิชาการของคณะมนุษยศาสตร์และสังคมศาสตร์ ปีงบประมาณ พ.ศ. 2554

23-1-2 สรุปผลโครงการอบรมศิลปะ 3 มิติ สำหรับครูประถมศึกษา

23-1-3 . รายละเอียดของรายวิชาประติมากรรมประยุกต์(มคอ.3)และ(มคอ.5)

23-1-4 รายงานผลการดำเนินการบริการวิชาการกับการเรียนการสอน รายวิชาประติมากรรมประยุกต์ สาขาวิชาออกแบบประยุกต์ศิลป์ ปีการศึกษา 2554

23-1-5 สรุปผลโครงการบริการวิชาการการพัฒนาศักยภาพกลุ่มผู้ผลิตภัณฑ์ชุมชนและพัฒนาผลิตภัณฑ์ตามโครงการเครือข่ายองค์ความรู้ (Knowledge-Based OTOP : KBO) จังหวัดลำปาง 2553

23-1-6 รายงานผลการดำเนินการบริการวิชาการกับการวิจัย สาขาวิชาออกแบบประยุกต์ศิลป์ ปีการศึกษา 2554

23-1-7 รายงานวิจัยเรื่อง โครงการพัฒนาสินค้าของที่ระลึกเชิงวัฒนธรรมจากรูปแบบศิลปกรรมวัดพระธาตุลำปางหลวง โดย ผศ.ธวัชไชย ปานดำรง